



KINNITATUD
Narva Linnavolikogu
26.09.2007
määrusega nr. 36

Muudetud
18.12.2007 määrusega nr. 43;
15.05.2008 määrusega nr. 28;
25.09.2008 määrusega nr. 38;
25.09.2009 määrusega nr. 27;
27.05.2010 määrusega nr. 21;
23.09.2010 määrusega nr. 32;
08.09.2011 määrusega nr. 7.

NARVA LINNA ARENGUKAVA 2008–2021



SISUKORD

1. SISSEJUHATUS.....	3
2. HETKEOLUKORRA ÜLEVAADE JA ANALÜÜS.....	4
2.1. Geograafiline asend	4
2.2. Keskkond ja ökoloogia	4
2.3. Rahvastik	5
2.4. Infrastruktuur	9
2.5. Ettevõtlus	9
2.6. Turism.....	10
2.7. Tööhõive.....	14
2.8. Sotsiaalhooldus ja tervishoid.....	17
2.9. Haridus, kultuur, vaba-aeg ja sport	19
2.10. Koostöö ja partnerid	22
2.11. 2007. aasta hetkeolukorra näitajad	23
2.12. 2010. aastaks planeeritud hetkeolukorra näitajad.....	24
2.13. Narva hetkeolukorra SWOT-analüüs	26
3. NARVA LINNA ARENGUVISIOON 2020. AASTAKS	28
3.1. Missioon	28
3.2. Narva linna tunnuslause ja logo.....	28
3.3. Visioon	28
3.4. Strateegilised eesmärgid	29
4. TULEMUSTE SAAVUTAMISE HINDAMINE	33
4.1. Hindamise meetodika	33
4.2. Mõõdikud ja andmed	33
4.3. Mõõdikute võrdlevad väärtused	35
4.4. Indeksite väärtuste arvutamine	36
5. TEGEVUSKAVA	39
6. NARVA LINNA VARALISED KOHUSTUSED	54
LISA 1. OSALEJAD NARVA LINNA ARENGUKAVA KOOSTAMISEL	55

1. SISSEJUHATUS

Käesoleva dokumendi ülesandeks on määratleda Narva linna arengu eesmärgid ja nende saavutamise võimalused keskmises ja lühiajalises perspektiivis – eesmärgid, mille saavutamine võimaldaks täita kohaliku omavalitsuse missiooni ja saavutada kuni 2020. aastani määratud linna arengu strateegilise visiooni.

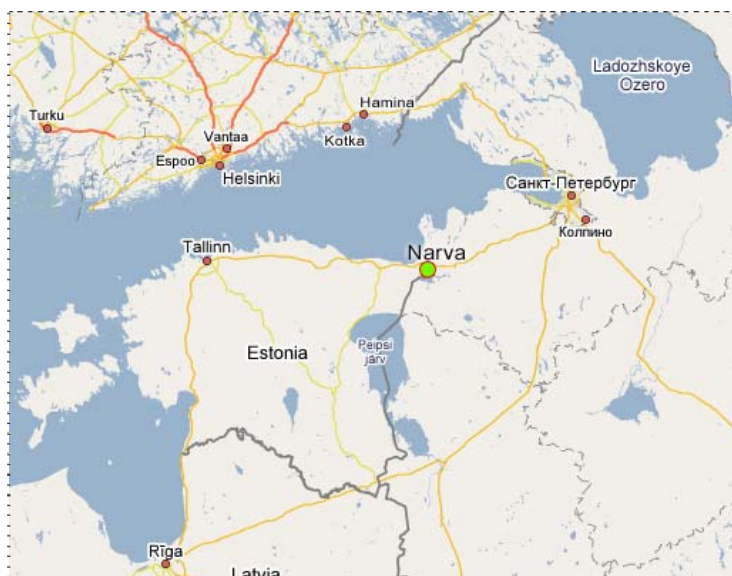
Linna arengu eesmärgid arvestavad kohalikku spetsiifikat ja hetkeolukorda, seejuures ei ole arengueesmärgid vastuolus Ida-Virumaa arengustrateegiaga aastateks 2005-2013 ja käesoleva dokumendi eesmärkide saavutamine aitab saavutada maakonna arengustrateegia poolt püstitatud eesmäärke.

Realiseerimiskava koostamisest võtsid osa kõik linnavalitsuse ametid. Osalejate nimekiri on esitatud käesoleva dokumendi lisan 1. Samuti on käesoleva dokumendi projekt seadusega sätestatud aja jooksul olnud avalikuks aruteluks ning ettepanekute ja paranduste tegemiseks kättesaadav. Arengukava eesmärkide saavutamise hindamise meetodika töötas välja firma Geomedia, mis on Eestis tunnustatud ekspert arengukavade koostamise ja konsulteerimise alal.

2. HETKEOLUKORRA ÜLEVAADE JA ANALÜÜS

2.1. Geograafiline asend

Narva linn asub Eesti kirdeosas Venemaa piiril, Tallinnast 212 km ida pool ja Sankt-Peterburgist 150 km lääne pool (vt. joonis 1). Linn seisab Narva jõe vasakul kaldal, 14 km kaugusel selle Soome lahte suubumise kohast, kus asub kuurortlinn Narva-Jõesuu. Linna pindala - 84,5 km². Narva kuulub Ida-Viru maakonna koosseisu ja on Eesti kõige suurem piirilinn. Peale Eesti astumist Euroopa Liitu 2004. aastal, sai Narvast EL piirilinn.



Joonis 1. Narva linna geograafiline asend.

2.2. Keskkond ja ökoloogia

Eesti asub Ida-Euroopa tasandikul. Riia ja Soome lahe kallastelt alates suureneb maapinna kõrgus järkjärgult ida ja kagu suunas. Põhja-Eestis paljastuvad ordoviitsiumi ja siluriajastu lubjakivisetted, mis on nähtavad järskudel astangutel (klintidel) kogu Soome lahe kalda ulatuses.

Kuna Eesti asub merekliimalt kontinentaalkliimale üleminekutsoonis, siis on talved siin suhteliselt pehmed ja suved mõõdukalt soojad. Hüdrometeoroloogia Instituudi andmetel oli 2006. aastal Narvas keskmine temperatuur talvel -4°C , suvel $+18^{\circ}\text{C}$. Minimaalne temperatuur (jaanuar 2006 a.) $-29,7^{\circ}\text{C}$, maksimaalne temperatuur (juuli 2006 a.) $+34,4^{\circ}\text{C}$. Aastane sademete hulk ligikaudu 600 mm, päevade arv, kus sademeid oli üle 1 mm – umbes 100.

Peamisteks Narva looduskaitseobjektideks on samanimeline Narva jõgi, Narva veehoidla ja vanalinna piiril asuv Pimeiaia park.

Unikaalseks loodusnähtuseks on Narva kosed, mis asuvad Narva linna piiril, kohas, kus Kreenholmi saar poolitab jõe kaheks. Idapoolse kose kõrgus on 6-6,6 m ja läänepoolse kõrgus 3,2-6,5 m. Narva Hüdroelektrijaama töö tõttu on kosed suurema osa ajast veevaesed, nende ilu on võimalik ainult siis, kui Narva veehoidlast lastakse osa vett mööda vana jõesängi välja.

Narva veehoidla ehitati 1956. aastal Narva Hüdroelektrijaama jaoks veevoolu ööpäevase reguleerimise eesmärgil. Edaspidi sai veehoidlast veevarustuse allikas ja kahe üle 3000

MW võimsusega soojuselektrijaama (Balti ja Eesti) jahutusveekogu. Käesoleval ajal töötavad elektrijaamad osalise koormusega.

Kui vaadata Narvast ja selle ümbrusest tehtud sputnikupilte, siis torkavad silma kaks linnast lõuna pool asuvat ulatuslikku piirkonda – need on Balti Soojuselektrijaama tuhaväljad (esimese pindala – 490 ha, teise – 570 ha). Teine tuhaväli on alates 1987. aastast kasutusest väljas ja selle rekultiveerimistööd lähenevad lõpule. Pinnasega kaetud ja metsastatud tuhaväljale kavatakse ehitada tuulegeneraatorite park.

Kokku on kahele tuhaväljale ladustatud ~ 118 milj. tonni põlevkivituhka. Tuhaväljade territooriumil asuvad settetiigid, kuhu koguneb aluseline vesi, mida kasutatakse suletud tuhaarastussüsteemis. See vedelik kujutab endast kaltsiumhüdrosiidi küllastatud lahust. AS Narva Elektrijaamad tuhaarastamisega tegelev tütarettevõtte tagab aluselise vee settetiikide ja kanalite suletud süsteemi lekkekindluse, mis välistab aluselise vee sattumise piirnevale territooriumile ja Narva veehoidlasse. Peale selle on kavas moderniseerida tuhaarastussüsteemi, mis võimaldab oluliselt vähendada tuha eemaldamiseks kasutatava vee kogust.

Vaatamata Narva Elektrijaama lähedusele on kahjulike ainete sisaldus õhus normide piirides. Mõõtmisi teostab Tuleviku tänaval asuv keskkonnaseire jaam, mõõtmistulemused on esitatud allpool toodud tabelis.

Tabel 1. Õhus sisalduvate kahjulike ainete maksimaalsed kontsentratsioonid aastate lõikes, $\mu\text{g}/\text{m}^3$

	2004		2005		2006	
	keskmine	maksimaalne	keskmine	maksimaalne	keskmine	maksimaalne
SO ₂ (norm 125 $\mu\text{g}/\text{m}^3$)	-	53	-	28	9,2	36,7
NO ₂ (norm 60 $\mu\text{g}/\text{m}^3$)	-	102,6	-	66	25,7	98,1
H ₂ S (norm 8 $\mu\text{g}/\text{m}^3$)	-	7,2	-	7	1,8	5,8
HCHO (norm 50 $\mu\text{g}/\text{m}^3$)	-	86,1	-	24	6	33,9

Allikas: Riikliku keskkonnaseire alamprogramm, välisõhu seired

2006. aastal suleti normidele mittevastavuse tõttu Narva olmejäätmete prügila, mis asus Vaivara valla territooriumil. Prügila töötas alates 1975. aastast, selle pindala oli ligikaudu 16 ha, prügikihi paksus umbes 10 meetrit ja prügi kogumaht – ligikaudu 0,76 milj. tonni. Prügila sulgemistööd teostati vastavalt kehtestatud normidele. Narva linna olmejäätmete sorteerimiseks ehitati jäätmete sorteerimiskeskus. Sorteeritud prügi tuleb vedada kaasaegsesse Uikala prügilasse, mis asub Ida-Virumaal, Jõhvi linnast viie kilomeetri kaugusel põhja suunas.

Praegu käib Narvas töö jäätmete kogumise ja vastuvõtmise paremaks organiseerimiseks, mis peab vähendama ohtlike jäätmete keskkonda sattumise riski.

Narva prügila kaguosas avastati naftasaadustega reostatud olmejäätmeid. Ohtlike jäätmete pinnasesse ja vette sattumise riski ärahoidmiseks teostatakse sellel aastal hädavajalikud tööd, mida finantseerib Keskkonnainvesteeringute Keskus.

2.3. Rahvastik

Narva on elanike arvult Tallinna ja Tartu järel vabariigis kolmandal kohal. 01.01.2007 seisuga elab Narva linnas 67 497 inimest. Viimase kahe aastakümne (1990. aastal 82,2

tuhat) jooksul on elanikkonna arv pidevalt vähenenud, kuid viimasel kümnendil on kahanemise tempo suhteliselt stabiilne (vt. tabel 2).

Tabel 2. Narva linna elanike arv aasta alguseks, tuhat inimest.

1998 aasta	1999 aasta	2000 aasta	2001 aasta	2002 aasta	2003 aasta	2004 aasta	2005 aasta	2006 aasta	2007 aasta
74,6	73,8	73,3	70,7	70,2	69,8	69,7	69,4	68,9	67,5

Allikas: Rahvastikuregistri Narva büroo

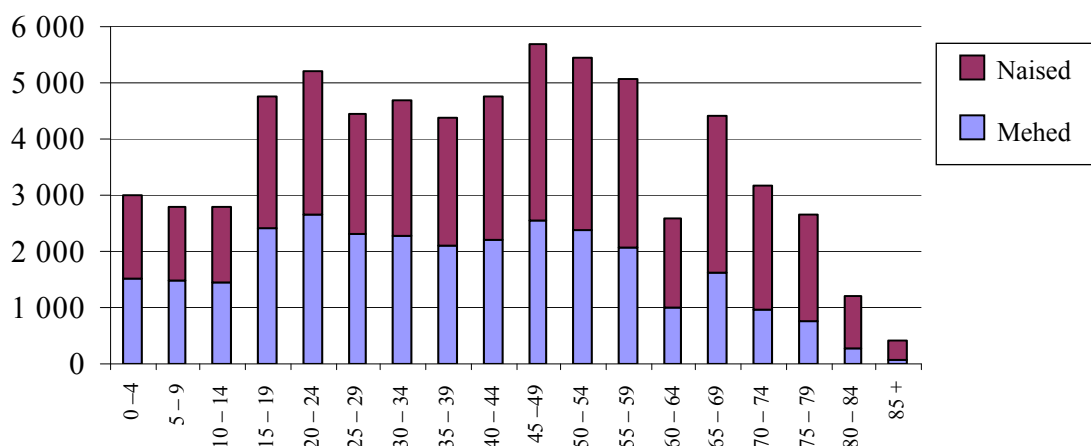
Narva linna elanike üksikasjalik vanuseline ja sooline struktuur on esitatud tabelis 3.

Tabel 3. Elanike jaotumine soo ja vanuse järgi seisuga 01.01.2007.a.

Vanuserühm	Kokku	Mehed	Naised
0 – 4	2 996	1 511	1 485
5 – 9	2 777	1 477	1 300
10 – 14	2 781	1 441	1 340
15 – 19	4 766	2 421	2 345
20 – 24	5 210	2 672	2 538
25 – 29	4 437	2 311	2 126
30 – 34	4 686	2 281	2 405
35 – 39	4 385	2 112	2 273
40 – 44	4 771	2 206	2 565
45 – 49	5 676	2 564	3 112
50 – 54	5 465	2 386	3 079
55 – 59	5 055	2 084	2 971
60 – 64	2 594	1 006	1 588
65 – 69	4 425	1 606	2 819
70 – 74	3 174	955	2 219
75 – 79	2 666	754	1 912
80 – 84	1 209	273	936
85 +	424	70	354
Kokku	67 497	30 130	37 367

Allikas: Rahvastikuregistri Narva büroo

Joonis 2 on koostatud tabel 3 alusel selleks, et anda kujundlik ülevaade ühiskonna struktuurist ja prognoosida struktuurimuutusi.



Joonis 2. Elanike arv soo ja vanuserühmade järgi (01.01.2007.)

Joonisel 2 esitatud Narva linna elanike struktuurist võib teha järelduse, et väikeste migratsioonimõjude juures hakkab proportsioon töötava elanikkonna ja pensionäride vahel perioodiliselt muutuma. Lähima viie aasta jooksul on oodata tööealise elanikkonna osa väikest kasvu võrreldes pensionäride osaga ja seda tänu suhteliselt suurele elanikkonna osale, kes on praegu vanuses 15-19 aastat ning väikesele 60-64 aastaste pensionieelikute osale, peale mida hakkab tööealise elanikkonna osa uuesti vähenema ja pensionäride osa suurenema. Niisiis, võttes arvesse rahvastiku negatiivset iivet (vt. tabel 4), võib iga teovõimelise Narva elaniku jaoks ette näha sotsiaalse koormuse ja vastutuse suurenemist umbes viie aasta pärast. Sellise situatsiooni parandamiseks tuleb võtta vastu meetmed, mis suurendavad sündimust ja tekitavad olukorra, kus noored tahavad Narvas elada ja töötada.

Tabel 4. Rahvastiku loomulik iive

Aasta	Sünnid	Surmad	Iive
2000	648	973	-325
2001	658	1 025	-403
2002	693	1 058	-365
2003	611	1 008	-397
2004	670	881	-211
2005	687	895	-208
2006	634	858	-224

Allikas: Eesti Vabariigi Statistikaamet

Analüüsides rahvastiku muutumise andmeid tabelist 4 ja võrreldes neid tabeli 2 andmetega, võib teha järelduse, et Narva linna elanikkonna vähenemine ei toimu ainult loomulikel põhjustel, ning et üha suuremat roll mängib selles migratsioon Narva linnast.

Tabel 5. Abielude ja lahutuste arv

Aasta	Abielude arv	Lahutuste arv
2000	296	256
2001	314	260
2002	321	277
2003	362	191
2004	452	198
2005	462	203
2006	563	206

Allikas: Ida-Viru Maavalitsuse Perekonnaseisuameti Narva osakond

Sotsiaalsest aspektist võib positiivseks pidada viimastel aastatel kasvanud abielude arvu, kusjuures abielulahutuste arv on jäänud stabiilseks (vt. tabel 5).

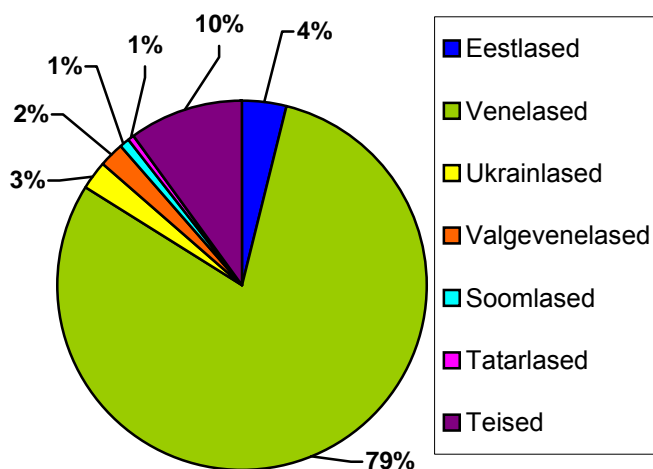
Narva linnas elavad kompaktselt koos paljud rahvused, keda Eestis peetakse rahvusvähemusteks, mis jätab oma jälje paljudele eluvaldkondadele. Tabel 6 esitatud andmetest selgub, et rahvusliku koosseisu järgi moodustavad venelased ligi 80% elanikkonnast, eestlasi on vaid pisut rohkem kui 4% (vt. joonis 3).

Tabel 6. Elanikkonna rahvuslik koosseis seisuga 01.01.2007

Rahvus	Inimeste arv
Eestlased	2 715
Venelased	53 835
Ukrainlased	1 771

Valgevenelased	1 526
Soomlased	545
Tatarlased	357
Teised rahvused	6 748

Allikas: Rahvastikuregistri Narva büroo



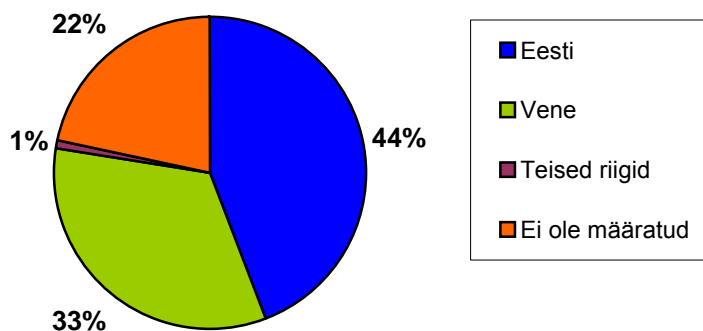
Joonis 3. Elanikkonna rahvuslik koosseis % (01.01.2007)

Eesti kodanikud moodustavad Narva elanikkonnast vähem kui poole – ligikaudu 44%. Umbes 33% elanikest on Venemaa kodanikud, 22% narvakatest on kodakondsuseta isikud. Vähenes riigikeele oskus mõjutab negatiivselt Narva elanike konkurentsivõimet ja motivatsiooni. Siiski tuleb märkida, et igal aastal suureneb Eesti kodanike arv ja paraneb riigikeele oskus, mis on otseselt seotud kodakondsuse saamisega gümnaasium lõpueksamite sooritamisel, samuti sünnijärgselt kodakondsuse saamisega.

Tabel 7. Elanikkonna jaotumine kodakondsuse järgi seisuga 01.01.2007

Kodakondsus	Inimeste arv
Eesti	29 747
Venemaa	22 547
Ukraina	148
Valgevene	42
Läti	62
Leedu	75
Teiste riikide	270
Kodakondsuseta isikud	14 606

Allikas: Rahvastikuregistri Narva büroo



Joonis 4. Elanikkonna jaotus kodakondsuse järgi % (01.01.2007).

2.4. Infrastruktuur

Linna läbib Euroopa tähtsusega automagistraal (E20) ja Tallinn-Peterburgi raudtee, mida mööda veetakse põhiline osa vabariigi eksport- ja importkaupadest.

Linnas on raudtee- ja autobussijaam ning lahtised ja kinnised tollilaod, töötab Euroopa normidele ja standarditele vastav veoautode tolliterminal. 5 km kaugusel linnast asub lennuväli, mis on võimeline vastu võtma väikelennukeid ja koptereid, mida võib tulevikus kasutada Narvat külastavate turistide ja ärimeeste teenindamiseks mõeldud infrastruktuuri loomisel. Lähimad rahvusvahelised lennujaamad asuvad Tallinnas (212 km) ja Sankt-Peterburgis (150 km).

Narvast 25 km kaugusel asub Sillamäe sadam – EL kõige idapoolsem süvasadam. Sadamakaid on võimelised vastu võtma suuri kaubalaevu, mis saabuvad Balti merre Taani väinade kaudu, samuti reisilaevu, mis liiguvad regulaarselt Sillamäe-Kotka liinil.

2.5. Ettevõtlus

01.01.2007. a. seisuga on äriregistris registreeritud 2043 Narva ettevõtjat. Peale selle on Maksu- ja Tolliametis registreeritud 1439 füüsilisest isikust ettevõtjat. Niisiis on äriühingute ja füüsilisest isikust ettevõtjate koguarv linnas 3482 (vt. tabel 8).

Tabel 8. Registreeritud ettevõtjate arv

	01.01.2005	01.01.2006	01.01.2007
Äriregistris registreeritud:			
• Äriühingud	76	65	59
• Täisühingud	37	40	40
• Osühingud	940	1014	1 148
• Aktsiaseltsid	104	96	95
• Usaldusühingud	39	43	51
• Füüsilisest isikust ettevõtjad	627	649	650
Maksu- ja Tolliametis registreeritud füüsilisest isikust ettevõtjad	1 233	1 362	1 439

Allikas: Narva Linna Arenduse ja Ökonoomika Amet

Levinuim ettevõtluse vorm Narva ettevõtjate seas on füüsilisest isikust ettevõtja. 01.01.2007.a. seisuga oli selliste ettevõtjate üldarv 2089 (60% registreeritud ettevõtjate üldarvust).

Vaatamata igal aastal suurenevale ettevõtjate arvule on ettevõtlusaktiivsus Narva elanike seas madal. Nii tuli 2006. a. andmetel iga tuhande Narva elaniku kohta 28 Äriregistris registreeritud ettevõtet, samal ajal oli Eesti keskmine näitaja – 72, ja Tallinnas – 131, mis on Narva näitajast 4 korda suurem. Kohaliku elanikkonna madal ettevõtlusaktiivsus on osalt tingitud sellest, et ajalooliselt on linna majandusvaldkonnas valitsenud suurettevõtted suure töötajate arvuga ning inimestel puudus vajadus tegeleda individuaalse ettevõtlusega. Praegu osutab ettevõtlusaktiivsuse näitaja madalale konkurentsile ja täitmata ettevõtlusniššidele turul, mis omakorda on arnguperspektiiviks.

Neli Narvas registreeritud ettevõtet on suurettevõtted (töötajaid üle 250): AS Kreenholm Valduse, AS Bati ES, AS Eesti Energomontaaž, AS Energoremont. Suur tööandja on AS Narva Elektriijaamad (töötajaid üle 1800 inimese), mis asub väljaspool linnapiire ja on formaalselt mujal registreeritud ning sellepärast ei kajastu linnastatistikas.

Lähtuvalt Eestis ja EL vastu võetud klassifikatsioonist on tabelis 9 esitatud tänase päeva seisuga tegutsevate Narva ettevõtete struktuur.

Tabel 9. Narva ettevõtete struktuur töötajate arvu järgi seisuga 01.01.2007, %

Ettevõtte tüüp	%
Mikroettevõtted (kuni 10 inimest)	88,0
Väikeettevõtted (10 kuni 50 inimest)	9,2
Keskised ettevõtted (50 kuni 250 inimest)	2,7
Suurettevõtted (üle 250 inimese)	0,1
Allikas: Narva Linna Arenduse ja Ökonoomika Amet	

2007. a. alguse seisuga tegutseb Narvas 217 Narva-välist kaubandusfirmat, sealhulgas 114 firmat – Tallinnast, 23 – Tartust, 12 – Jõhivist, 11 – Sillamäelt, 10 – Narva-Jõesuust, 8 – Kohtla-Järvelt, 6 – Rakverest.

Narvas on 18,6 ha paiknev tööstuspark, mille territooriumil asub 34 ettevõtet (01.01.2007. a. seisuga), mis tegelevad nahatöötlemisega, jalatsite valmistamisega, õmblustöödega, metallitöötlemisega, elektroonikadetailide valmistamisega, plastmassist detailide valmistamisega, puidutöötlemise ja mööblivalmistamisega, ketrustöödega, kudumistöödega, valmiskangaste töötlemise ja muude tegevusaladega. Tööstusesse uute investeeringute kaasamise eesmärgil võttis Narva omavalitsus vastu otsuse luua linna lõunaossa uus, veelgi suurema pindala ja kaasaegse infrastruktuuriga tööstuspark.

2.6. Turism

Rikas ajalugu ning Narva ja Ivangorodi linnuste suurepäraselt säilinud kaitseehitised, mis asuvad maalilise Narva jõe vastaskallastel, loovad suurepärased eeldused turismi arendamiseks regioonis.

Sajanditepikkune linna ajalugu on säilitanud mõned ajaloo- ja kultuurimälestised.

Peamisteks ajaloolisteks vaatamisväärsusteks on:

- Narva Hermannini kindlus, mille rajasid 13. sajandi lõpus taanlased. 1347. aastal müüs Taani kuningas Põhja-Eesti koos Narvaga Liivi Ordule, mis ehitas kindluse ümber võimsa Hermannini nimelise torniga konvendihooneks. Kindlus ja torn said Teise maailmasõja ajal tugevalt kannatada. Taastamistööd algasid 1950-ndatel aastatel. Küllastajatele avati kindlus uuesti 1987. aastal. Kindluse restaureeritud ruumides leidis oma koha Narva Muuseumi ekspositsioon. Keskaegne Hermannini linnus ja Narva jõe vastaskaldal asuv Ivangorodi linnus moodustavad üheskoos Põhja-Euroopa ühe unikaalseima kaitseehitiste kompleksi.
- Narva raekoda, mis on Vana Narva arhitektuuriansambli administratiivkeskus, kuhu kuuluvad samuti börsihoone, linnaapteek ja rikaste rootsi linnakodanike elumajad. Tänapäevani säilinud raekojahoone ehitati 1668-1671 aastatel linnamagistraadi jaoks. Barokkstiilis maketi ja joonised tegi Georg Teuffel – tuntud ehitaja ja skulptor Lübeckist. Projekti Stockholmis kinnitamisel lisati sellele hollandi klassitsismi elemente. Peasissekäigu barokkstiilis portaali valmistas Stockholmis Nicolaes Millich ja see paigaldati 1686. aastal. Raekojahoone sai Teise maailmasõja ajal tugevalt kannatada. Põhilised taastamistööd toimusid aastatel 1956-1964. 2004. aastal pandi Raekoja esiküljele taastatud kell, mille kellalöögiintervall on 15 minutit.

- Kunstigalerii – 1777. aastal Gloria bastionile proviandikaupluseks ehitatud hoone. XIX sajandi teisel poolel ehitati ümber polgukasarmuteks. Teise maailmasõja ajal sai tugevalt kannatada. Peale taastamistöid avati siin 1991. aastal Narva muuseumi Kunstigalerii, mis on nii Narva linna kui kogu Ida-Virumaa kunstielu oluline keskus.
- XIX sajandil rajatud Pimeaed oli avalik linnaaed. Sai oma nime Pimevärava järgi, mis kuulus linna kaitserajatiste süsteemi ja asus Victoria ja Pax bastionide vahel. Aed asus algselt bastionidevahelisel nõlval, hiljem laiendati Victoria bastioni territooriumile.
- Mälestusmärk “Rootsi lõvi” on püstitatud 19. novembril 1700. aastal Narva all toimunud Rootsi kuninga Karl XII ja Vene tsaari Peeter I vägede vahelises lahingus langenute mälestuseks. “Rootsi lõvi” on koopia mälestusmärgist, mis paigaldati 1936. aastal Narva läänepiirile ja purustati II maailmasõja ajal. Taasavati 18. novembril 2000. aastal lahingu 300-nda aastapäeva auks ning on tänapäeval Rootsi ja Eesti sõpruse ja koostöö sümboliks
- Aleksandri kirik, ehitatud 1881-1884. a. Projekti autor – arhitekt O. Hippius. Hoone on ehitatud klassitsismi elementidega historismi stiilis. Rajati aktsiaselts «Kreenholmi Manufaktuuri Selts» rahaliste vahendite abil. I ja II maailmasõja käigus kirik purustati. Hävis 34% hoone üldpindalast. Kirik tegutses kuni 1962. aastani. Alates 1962. a. kuni 1970-ndate lõpuni asus peahoones majapidamiskaupade ladu. 1990. aastal tagastati kirik luteri kogudusele. Suurepärase akustikaga kirikut kasutatakse nii jumalateenistuste kui ka kultuuriürituste läbiviimiseks.
- Narva Ülestõusmise kirik, millele pidulik nurgakivi panek oli ajastatud kahe imperaatori – Vene Aleksander III ja Saksa Wilhelm II ametliku kohtumise ajaks 5. augustil 1890. aastal. Esimese kivi pani vundamenti imperaator Aleksander III isiklikult. Kirik ehitati täielikult Kreenholmi manufaktuuri rahaliste vahenditega. Pühakoja pühitsemine toimus 17. novembril 1896. aastal. Erilist vaimujõudu kiirgab meister Astafjevi poolt nikerdatud kullatud ikonostaas. Ikoonid valmistati kiriku jaoks Moskva kunstniku Mihhail Dikarevi töökojas ja need kujutavad endast suurepäraselt näidet vanavene ikoonimaalist. Tänapäeval on Narva Ülestõusmise kirik linna õigeuskliku elu keskuseks.
- Kreenholmi manufaktuur, esimese nurgakivi pani 30. aprillil 1857. aastal avahoone vundamenti sisse saksa päritolu Moskva ettevõtja Ludwig Knoop. Ehitamiseks kulus ligi pool sajandit. Esialgu kasutati manufaktuuri tööhoidmiseks Narva kose veenergiat. Puuvillast toodeti niiti ja kangaid, samuti vatti, millega varustati kogu Venemaad. Tänu manufaktuurile sai Narvast XIX sajandil üks tähtsamaid tekstiilitööstuse linnu Euroopas. Tekstiiliturul on manufaktuur tänaseni säilitanud tugeva positsiooni.
- Vana haiglahoone, mis sai valmis 1913. aastal Romanovite dünastia kolmesajandaks aastapäevaks. Arhitektuuris on ühendatud nii modernseid kui ka vene arhitektuuri erinevate ajastute jooni. Algselt ehitati hoone Kreenholmi manufaktuuri jaoks ja selles oli 200 voodikohta. Hoone sai II maailmasõja ajal kannatada. Peale 1960-ndatel tehtud restaureerimistöid asub siin Narva Linnahaigla. .
- Memoriaal Vabadussõjas langenutele, asub kalmistul, kuhu on maetud Narva all 1918-1920. aastatel Vabadussõjas langenud. Memoriaal avati 25. septembril 1921. aastal. Hävitati II maailmasõja ajal. Peale restaureerimist taasavati pidulikult 15. juunil 1996. aastal.
- Memoriaal Põhjasõjas langenutele, püstitatud Peeter I Preobraženski ja Semjonovi kaardiväepolkude sõdurite mälestuseks, kes langesid 19. novembril 1700. aastal kuulsas Narva lahingus rootslastega võideldes. Lahingu võitis Rootsi

kuningas Karl XII. Memoriaal avati 19. novembril 1900. aastal. Purustati Teise maailmasõja ajal. Taasavati 1. septembril 1956. aastal.

- Tank T-34 – monument, mis avati 1970. aasta 9. mail Teises maailmasõjas langenute mälestuseks. Tank T-34-85 on paigutatud kohta, kus 1944. aasta veebruaris forsseerisid Punaarmee väeüksused kindral Fedjuninski juhtimisel Narva jõe. Narva tank on ainuke omataoline tänaseni eksponeeritav mälestusmemoriaal Eestis.

Turistide meeliskülastuskohaks on Narva Hermannii linnus ja selles asuv Narva muuseumi ekspositsioon.

Linnas on olemas turistide teenindamiseks vajalik infrastruktuur. Kaheksa erineva mugavustasemega hotelli võivad üheaegselt vastu võtta üle 450-ne inimese ning kümnekond restorani ja kohvikut suudavad toitlustada nii iseseisvalt reisijaid kui ka kuni 50-liikmelisi turismigruppe.

Tabel 10. Narva hotellide statistika

	2004	2005	2006
Hotellide arv	7	10	8
Tubade arv	162	251	233
Voodikohtade arv	302	450	453
Ööbimiste arv, sh:	17 595	24 679	25 022
- Eesti elanikud	7 724	10 011	13 199
- välismaalased	9 871	14 668	11 823
Ööpäeva keskmine maksumus, EEK	474	732	683
- ühene tuba		620	596
- kahene tuba		835	706
- luksusnumber		1210	1186

Allikas: Narva Linna Arenduse ja Ökonoomika Amet

Vaadates turistide reisieesmärke puudutavat statistikat (vt. tabel 11) võib kindlalt väita, et iga aastaga suureneb Narva puhkama tulnud inimeste arv. Seejuures kasvab ka külastuste absoluutarv, vaid 2005. a. paistab silma selle poolest, et Narvas elas palju töölähetuses välismaalasi.

Tabel 11. Majutatud turistide arv reisieesmärgi järgi

Reisieesmärk	2004		2005		2006	
	arv	%	arv	%	arv	%
Eesti elanikud	7 263	100	10 011	100	13 199	100
-puhkus	2 060	28,4	2 995	30,0	8 566	64,90
-töölähetus	4 082	56,2	4 711	47,0	3 702	28,05
- muu eesmärk	1 121	15,4	2 305	23,0	931	7,05
Välismaalased	8 928	100,0	14 668	100,0	11 823	100,0
-puhkus	3 161	35,4	4 363	30,0	7 488	63,33
-töölähetus	5 674	63,5	7 365	50,0	3 899	32,98

Allikas: Narva Linna Arenduse ja Ökonoomika Amet

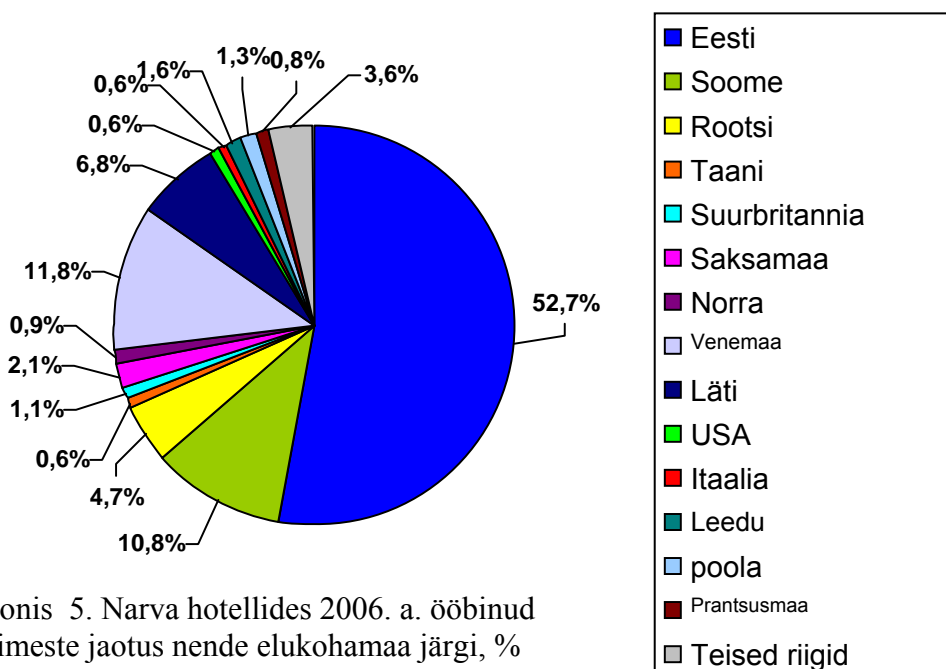
Tabelis 12 on esitatud andmed selle kohta, kust saavad Narva linna külalised.

Tabel 12. Majutatud turistide jaotus elukohamaa järgi

Riik	2004		2005		2006	
	arv	%	arv	%	arv	%
Eesti	8 280	43	10 011	40.6	13 199	52,75
Soome	1 457	7.6	2 301	9.3	2 708	10,82
Rootsi	505	2.6	1 504	6.2	1 172	4,68
Taani	397	2.1	375	1.5	153	0,61
Suurbritannia	115	0.6	123	0.5	266	1,06
Saksamaa	487	2.5	727	2.9	529	2,11
Norra	131	0.7	104	0.4	228	0,91
Venemaa	4 628	24.1	4 342	17.6	2 947	11,78
Läti	645	3.4	1 078	4.4	1 695	6,78
USA	163	0.8	234	0.9	149	0,60
Itaalia	199	1.1	208	0.8	158	0,64
Leedu	92	0.5	1 453	5.9	389	1,55
Poola	1 363	7.1	157	0.6	330	1,32
Prantsusmaa	104	0.5	124	0.5	203	0,81
Teised riigid	651	3.4	1 938	7.9	896	3,58
Kokku	19 219	100,0	24 679	100.0	25 022	100,0

Allikas: Narva Linna Arenduse ja Õkonoomika Amet

2006. a. andmete põhjal olid üle poole Narva hotellides ööbijatest Eesti elanikud, soomlasi ja venelasi oli 11%, lätlasi – 7% ja rootslasi – 5% (vt. joonis 5). Narva populaarsus on viimase kolme aasta jooksul Eesti turistide seas kasvanud, Vene turistide seas aga vähenenud.



Joonis 5. Narva hotellides 2006. a. ööbinud inimeste jaotus nende elukohamaa järgi, %

Narvas tegutseb üle-eestilisse võrku kuuluv Turismiinfokeskus. Andmed selle külastatavuse kohta on esitatud tabelis 13, millest nähtub, et huvi linna vastu on kasvamas.

Tabel 13. Narva Turismiinfokeskuse külastatavus

	2004	2005	2006
Külastajate arv	5 599	6 017	11 180
Faksi ja e-posti teel tehtud päringute arv	1 675	2 789	3 047

Allikas: Narva Linna Arenduse ja Ökonoomika Amet

Narvast 14 km kaugusel asub Soome lahe lõunakaldal Narva-Jõesuu linn. Avar, ligi 13 km pikkune liivarand ja männimets teevad sellest kohast kuurordi. Praegu areneb Narva-Jõesuu turistide tõmbekeskuseks muutumise suunas, mis tähendab ka Narva jaoks tulevikus suuremat turistide arvu.

2.7. Tööhõive

Tabelis 14 on esitatud andmed Narva elanike tööhõive andmed ettevõtete tegevusalade järgi.

Tabel 14. Ettevõtete arv ja Narva elanike tööhõive tegevusalade järgi

Tegevusala	2003		2004		2005	
	Ettevõtete arv	Hõivatute arv	Ettevõtete arv	Hõivatute arv	Ettevõtete arv	Hõivatute arv
Põllumajandus, jahimajandus ja neid teenindavad majandusharud	3	19	2	13	2	41
Kalapüük, kalakasvatus ja neid teenindavad majandusharud	6	80	6	86	5	89
Maavarade kaevandamine (kruus, liiv, savi jne.)	18	3	18	6	11	3
Toiduainete ja jookide tootmine	15	366	19	331	10	239
Tekstiilitööstus	33	5 204	30	4 791	27	4 195
Riiete õmblemine; kunstnaha töötlemine ja värvimine	17	774	18	722	19	736
Nahatöötlemine; nahatoodete valmistamine (kohvid, kotid jne.)	1	18	1		1	
Puidutöötlemine ja puitesemete valmistamine (väljaarvatud mööbel)	7	131	8	147	7	151
Paberimassi, paberi ja tselluloosist toodete valmistamine	1	29	1	25	1	23
Kirjastamine, polügraafiateenused	3	140	4	115	5	81
Kemikaalide ja keemiatoodete tootmine				2		2
Kummist ja plastikust toodete valmistamine	3	46	4	52	5	67
Mittemetallist toodete valmistamine	28	383	29	332	28	353
Metallist toodete valmistamine	10	1610	9	1528	7	1417
Masinate ja seadmete tootmine	5	266	5	241	3	226
Kontoritehnika ja arvutite tootmine				1		
Elektrimasinate ja aparatuuride tootmine	1	959	2	1047	2	1006
Raadio- ja teleaparatuuri ning sideseadmete tootmine	4	174	4	154	4	171
Meditsiinitehnika, optika- ja mõõteseadmete tootmine	15	108	1	108	1	121

Mööblitööstus	1	785	17	750	17	682
Metalli-, mittemetalli- ja kaevandamisjääkide taaskasutamine	6	11	1	8	1	5
Elektri-, gaasi- ja soojavarustus	1	190	7	180	4	198
Veehaarde, vee puhastuse ja vesivarustusega seotud tegevused	125	153	1	142	1	137
Ehitusteenused	34	2 283	133	2 303	121	2 360
Autode ja mootorrattaste müük, remont ja hooldus	198	285	33	312	32	297
Hulgikaubandus (väljaarvatud autod ja mootorrattad)	208	1144	214	1320	179	1315
Jaekaubandus (väljaarvatud autod ja mootorrattad), kodutehnika remont	40	1882	191	1635	153	1500
Hotellid ja restoranid	55	346	39	369	39	449
Maatransport	21	893	54	848	52	868
Transpordiga seotud tegevusalad, turismibürood	1	307	23	250	20	239
Post ja telekommunikatsioon	4	5	1	5	2	18
Finantsvahendus (väljaarvatud kindlustus ja pensionifondid)	6	14	6	13	5	70
Finantsvahenduse kõrvalvaldkonnad	511	69	6	76	6	67
Kinnisvaraäri	9	2 612	513	2 678	436	2 662
Seadmete ja autode rentimine	12	28	9	29	5	36
Arvutid ja nendega seotud tegevusalad	2	31	16	34	15	47
Muu tegevus	75	879	80	874	74	823
Riigisektor ja sõjaväeteenistus	14	1244	11	2784	11	3097
Haridus	22	3439	21	3227	17	1201
Tervishoid	37	1811	38	1668	37	1571
Prügi käitlemine, heakorrasteenused	3	347	4	258	4	217
Ülalpool loetlemata tegevusalad	142	2701	142	2953	55	2629
Sport ja meelelahutustegevus	94	591	95	600	24	545
Muu teenindus (keemiline puhastus, juuksur jmt.)	28	201	30	176	21	169
Muud tegevusalad	3	35	5	41	43	189
Kokku	1822	32596	1851	33234	1512	30312

Allikas: Maksu- ja Tolliamet

Nagu selgub Maksu- ja Tolliameti ülaltoodud andmetest, oli linna elanikkonnast kõige suurem osa hõivatud tekstiilitööstuses (14%), riigiametis ja sõjaväeteenistuses (10%), kinnisvaraäris (9%), ehituses (8%), tervishoius (5%), jaekaubanduses (5%) ja metallitööstuses (5%).

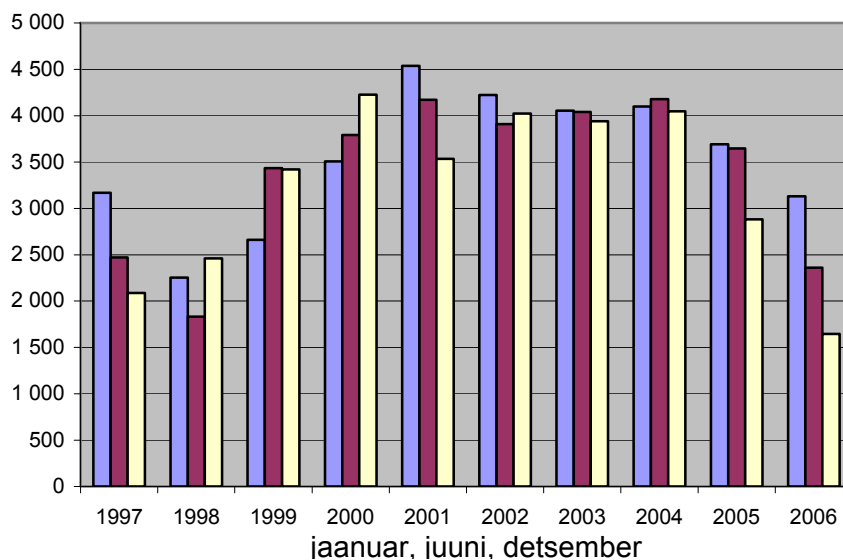
Ida-Virumaa Tööturuameti Narva büroo andmetel on viimasel kolmel aastal Narvas ametlikult registreeritud töötute arv oluliselt vähenenud ja kui võrrelda viimase 10 aasta andmeid, siis on praegu töötuse tase küllaltki madal (vt. tabel 14 ja joonis 6).

Tabel 14. Registreeritud töötute arv

	jaanuar	juuni	detsember
1997	3 169	2 469	2 087
1998	2 255	1 833	2 462
1999	2 659	3 434	3 421
2000	3 505	3 791	4 226

2001	4 536	4 173	3 533
2002	4 223	3 910	4 025
2003	4 055	4 041	3 940
2004	4 100	4 178	4 047
2005	3 693	3 647	2 880
2006	3 130	2 360	1 645

Allikas: Ida-Virumaa Tööturumeti Narva büroo



Joonis 6. Registreeritud töötute arvu muutumise dünaamika

Joonisel kujutatud registreeritud töötute arvu muutumise dünaamika näitab positiivseid muutusi tööturul.

Tabelis 15 esitatud andmetest on näha, et kogu 2006. a. jooksul on töötute arv vähenenud ja moodustas aasta lõpus 4% tööealise elanikkonna arvust. Töötute abiraha saajate arv vähenes samuti aasta jooksul proportsionaalselt.

Tabel 15. Registreeritud töötute ja töötute abiraha saajate arv 2006. aastal kuude lõikes

kuu	Registreeritud töötuid		Töötute abiraha saajad	
	kokku	% elanikkonnast (alates 16. eluaastast kuni pensionieani)	kokku	% elanikkonnast (alates 16. eluaastast kuni pensionieani)
Jaanuar	3 130	7,32	896	2,1
Veebruar	2 959	6,92	842	1,97
Märts	3 060	7,16	866	2,03
Aprill	2 799	6,55	804	1,88
Mai	2 617	6,12	752	1,76
Juuni	2 360	5,52	677	1,58
Juuli	2 192	5,13	639	1,49
August	2 014	4,71	616	1,44
September	1 862	4,36	542	1,27
Oktoober	1 775	4,15	514	1,2
November	1 709	4,00	460	1,08
Detsember	1 645	3,84	476	1,11

Allikas: Ida-Virumaa Tööturumeti Narva büroo

Ida-Virumaa Tööturuameti Narva büroo kaudu suunati 2006. a. ümberõppele 911 inimest, tööle vormistati 983 inimest ning büroole laekunud tööpakkumiste arv oli 2232. Ida-Virumaa Tööturuameti Narva büroo andmetel olid kõige nõutavamad spetsialistid: pakkijad, pesijad, keevitajad, autojuhid, puusepad, õmblejad, müüjad. Tabelist 16 on näha, et Narvas on keskmine kuupalk Ida-Virumaa keskmisest pisut madalam ja Eesti keskmisest tunduvalt madalam.

Tabel 16. Keskmine kuupalk, EEK

Aasta	Narva	Ida-Virumaa	Eesti
2003	4 758	4 991	6 723
2004	5 598	5 411	7 222
2005	5 477	6 057	8 048
2006	6 200	6 812	9 350

Allikas: Statistikaamet

2.8. Sotsiaalhooldus ja tervishoid

Tabelis 17 on esitatud andmed taotluste arvu ning väljamakstud toimetulekutoetuste ja täiendavate sotsiaaltoetuste summade kohta viimasel kahel aastal.

Tabel 17. Toimetulekutoetuste ja täiendavate sotsiaaltoetuste maksmine

	2005	2006
Toimetulekutoetus, tuh. krooni	22 584,20	13 575,20
• toimetulekutoetuse saamiseks esitatud taotluste arv	17 665	10 901
• toimetulekutoetuse summa ühe taotluse kohta, krooni	1 278	1 245
Eluasemetoetus, tuh. krooni	9 886,90	3 901,60
• taotluste arv	9 484	6 294
• eluasemetoetus normpinna kulude katmiseks, tuh. krooni	3 774,80	2 795,00
Täiendavad sotsiaaltoetused, tuh. krooni	9 789,70	1 231,20
Ühekordsed toetused linna eelarvest erakorraliste juhtumite puhul, tuh. krooni	326,1	328,2

Allikas: Narva Linna Sotsiaalamet

Tabelis 18 on ära toodud toimetulekutoetust saavate perekondade arv. Nende andmete põhjal võib öelda, et 2005. aasta oli sotsiaal-majanduslik olukord Narvas ebasoodne, kuid 2006. aastal olukord paranes.

Tabel 18. Toimetulekutoetust saanud perekonnad peretüüpide järgi

Sotsiaalne seisund	2005	2006
Töötuga perekondi	15 111	1 200
Lastega perekondi	7 006	574
Pensionäride perekondi	774	126
Puudega inimeste perekondi	938	102

Allikas: Narva Linna Sotsiaalamet

Järgmine tabel annab ettekujutuse vanemliku hoolitsuseta jäänud lastest.

Tabel 19. Vanemliku hooleta jäänud lapsed

	2005	2006
Esmakordselt arvele võetud	121	113

Laste hoolekandetasutusse paigutatud	61	100
Eestkosteale võetud	21	8
Hooldusele võetud	23	18
Laste arv, kelle vanematelt on kohtuotsusega vanemlikud õigused ära võetud	11	7
Laste arv, kelle suhtes leidsid kohtuvaidlused lahendi	5	6

Allikas: Narva Linna Sotsiaalamet

Olukord pensioni kindlustatusega on viimastel aastatel püsinud stabiilne. Sellisele järeltulele võib jõuda tabelis 20 esitatud pensioniandmete põhjal.

Tabel 20. Erinevaid pensioniliike saavate inimeste arv

	01.01.2006	01.01.2007
Vanaduspension	15 072	15 030
Rahvapension	665	587
Toitjakaotuspension	958	705
Väljateenitud aastate pension	226	218
Töövõimetuspension	4 006	4 494
Kõik pensionisaajad kokku, sealhulgas:	20 927	21 034
• naised	13 733	13 743
• mehed	7 194	7 291

Allikas: Pensioniameti Narva osakond

Tervishoiuasutuste arv ei ole Narvas viimase aasta jooksul oluliselt suurenenud (vt. tabel 21).

Tabel 21. Raviasutuste arv Narvas

	01.01.2006		01.01.2007	
	Munitsipaal	Era	Munitsipaal	Era
Üldarstiabi raviasutused, sealhulgas:	1	17	1	18
• Narva haigla	1	-	1	-
• Perearstikeskused	-	13	-	14
• Füüsilisest isikust ettevõtja	-	4	-	4
Hambaraviasutused	-	9	-	10

Allikas: Narva linnaarsti teenistus

Vastavalt Narva haigla andmetele suurenes eelmisel aastal eelnevaga võrreldes kiirabiväljakutsete arv, samuti ravitud patsientide arv, seejuures vähenes keskmine raviaja pikkus (vt. tabel 22).

Tabel 22. Narva haigla statistika

	2005	2006
Voodikohtade keskmine arv	320,7	354,6
Ravitud haigete arv	13 185	15 934
Kiirabi väljakutsed, kokku	14 888	15 508
sh abi saanud inimeste arv	14 060	14 648
Voodikoormus (päevades)	290,4	291,8
Haigeid voodi kohta	41,1	44,9
Keskmine raviaeg (päevades)	7,0	6,5

Voodipäevade arv	93 131	103 471
Töötajate arv kokku, sh:	822	788
• arstid	131	130
• medõed	343	324
Traumapunkti külastusi	26 898	25 222

Allikas: Narva Linnaarstiteenistus

Samas on ambulatoorsete külastuste arv Narva haigla eriarstide juurde võrreldes eelmise aastaga vähenenud (vt. tabel 23).

Tabel 23. Narva haigla eriarstide ambulatoorne ravi

	2005	2006
Ambulatoorsete külastuste arv kokku	171 654	167 085
• sh lapsed	13 963	11 605
Seoses haigusega kokku	158 396	153 051
• neist lapsed	13 548	11 385
Koduvisiitide arv kokku	371	401

Allikas: Narva Linnaarstiteenistus

2.9. Haridus, kultuur, vaba-aeg ja sport

Narvas töötab Tartu Ülikooli Narva Kolledž, mis annab võimaluse kohapeal kõrghariduse saamiseks. 2007. a. alguse andmetel õppis kolledži päevases õppevormis 427 inimest (vt. tabel 24). Andmetest selgub, et viimastel aastatel on kasvanud huvi Avatud Ülikoolis õppimise vastu.

Tabel 24. Tartu Ülikooli Narva Kolledž

	Üliõpilaste arv	
	01.02.2006	01.02.2007
Päevane õpe	457	427
Avatud Ülikool	370	775
Kokku	827	1 202

Allikas: Tartu Ülikooli Narva Kolledž

Tartu Ülikooli Narva kolledži päevase õppevormi erialade loetellu kuuluvad humanitaerialad (vt. tabel 25).

Tabel 25. Tudengite arv Tartu Ülikooli Narva Kolledži päevases õppevormis

Päevase õppevormi erialad	Üliõpilaste arv seisuga 01.02.2007
Alushariduse pedagoog	18
Klassiõpetaja (vene õppekeelega koolides)	4
Põhikooli vene keele ja kirjanduse õpetaja	2
Eesti keel teise keelena	10
Põhikooli inglise keele õpetaja	5
Koolieelse lasteasutuse õpetaja	54
Inglise keele õpetaja	6
Eesti keel teise keelena	9

Humanitaarained vene õppekeele koolis	111
Alushariduse pedagoog (vene õppekeele baasil)	13
Klassiõpetaja	30
Kohaliku omavalitsuse korraldus	44
Noorsootöö	40

Allikas: Tartu Ülikooli Narva Kolledž

Narvas on Narva Kutsehariduskeskus, mis annab võimaluse kutsehariduse saamiseks. 2006/2007 õppeaastal ei muutunud eelmise aastaga võrreldes õpilaste arv, mis oli 2 326 inimest. Narva Kutsehariduskeskuses antakse kutseharidust 34. erialal. Ehitaja, keevitaja ja kokk – need on kõige suurema õpilaste arvuga erialad.

2007. a. alguse andmetel oli Narva 24. koolieelses lasteasutuses 3 263 last, mis on eelmise aastaga võrreldes pisut rohkem (3185 last).

Narva linnas on 15 erinevat üldharidusasutust, kus õppis 2006/2007 õppeaastal 6951 inimest (vt. tabel 26).

Tabel 26. Üldhariduskoolide ja õpilaste arv 2006/2007 õppeaastal

	Koolide arv	Õpilaste arv
Põhikoolid	1	361
Keskoolid ja gümnaasiumid	9	5834
Koolid erivajadustega lastele	1	81
Täiskasvanute kool	1	280
Riigikool	1	316
Erakoolid	1	79
Kokku	15	6951

Allikas: Narva Linnavalitsuse Kultuuriosakond

Linn annab mitmekesiseid võimalusi mitteformaalse hariduse saamiseks: 2006. – 2007. õppeaastal on üle 1300 noorte tegelenud Narva Laste Loomemajas, 588 last on õppinud kahes muusikakoolis, 275 last Koorikoolis, 196 last Kunstikoolis ning ca 200 last Noormeremeeste klubis.

Narva linnas on kaks linnaraamatukogu, samuti üks linna keskraamatukogu filiaal. Viimasel ajal on lugejate arv oluliselt vähenenud, mida võib seletada Interneti suurema kättesaadavusega, mida kasutatakse informatsiooni hankimiseks ning ka elektrooniliste raamatute lugemiseks.

Tabel 27. Lugejate arv Narva raamatukogudes

	2004	2005	2006
Narva Keskraamatukogu	13 731	13 566	10 758
Kreenholmi Raamatukogu	3 998	3 837	3 557

Allikas: Narva Keskraamatukogu, Kreenholmi Raamatukogu

Narva linna muuseum on üks olulisemaid Narva kultuuriobjekte. Põhiandmed külastuste statistika osas on esitatud allpool toodud tabelis 28.

Tabel 28. Narva muuseumi külastuste statistika

	2004	2005	2006
Näituste arv	71	72	48
Õppuste arv eelkooli- ja kooliealistele lastele	596	574	749

Eelkooli- ja kooliealiste laste õppustes osalejate arv	8 612	9 697	11 486
Teadusraamatukogu ja arhiivi külastajate arv	1942	989	1 612
Ekskursioonide arv	698	818	411
Külastajate arv	41 445	31 228	37 851

Allikas: Narva Muuseum

Narva linna üheks tähtsamaks kultuuriürituste läbiviimise kohaks on kultuurimaja «Rugodiv», mille tööstatistika on esitatud tabelis 29.

Tabel 29. Kultuurimaja «Rugodiv» töö statistika

	2004	2005	2006
Ürituste arv	1308	1 291	1 474
Üritustel osalejate arv	266 764	259 479	301 288
Taidluskollektiivide arv	17	16	17
Kollektiivide tegevuses osalejate arv	478	452	515

Allikas: Narva Linnavalitsuse Kultuuriosakond

Traditsioonilised Narvas korraldatavad kultuuriüritused:

- F. Chopini loomingule pühendatud Läänemere maade noorte pianistide rahvusvaheline konkurs;
- Rahvusvaheline laste koorimuusika festival «Kristallkelluke»;
- Vabariiklik kooliteatrite festival «Kuldkalake»;
- Rahvusvaheline džässmuusikafestival «Jazzkaar»;
- Jevgeni Mravinski nimeline rahvusvaheline muusikafestival;
- Ajaloofestival «Narva lahing»;
- Vana Narva päevad.

Narva linna sümfooniaorkester panustab linna kultuuriellu, parandab Narva imago Eestis ja välismaal.

Narva Rahvusvähemuste Kordinatsiooninõukogu andmetel on Narvas 15 rahvuskultuuriseltsi, mis sisustavad oma mitmekesiste üritustega linnakodanike vaba aega:

- Narva Eesti Selts,
- Narva Valgevene Selts «Sjabrõ»,
- Narva Ingerisoomlaste Selts,
- Narva Juudi Kogukond,
- Juudi kogukond «Gineini»,
- Narva Poola Selts,
- Narva Linna Sakslaste Selts «Harmonie»,
- Narva Linna Slaavi Kultuuriselts «Svjatogor»,
- Narva Ukraina Kaasmaalaskond,
- Vene Kogukond «Rusitš»,
- Eesti-Valgevene Kultuuriselts «Spadtšina»,
- Narva Tatari Kultuuriselts,
- Narva Uzbeki Selts «Sogdiana»,
- Narva Rootsi Selts,
- Narva Tšuvašši Selts «Narspi».

Linna noorsootööd koordineerib Narva Noortekeskus. Noortekeskuses tegutsevad: noorsootöötalitus, noorte algatus- ja õppekeskus, infopunkt, Põhjamaade Ministrite Nõukogu infopunkt, kohvik-klubi «EXIT».

Linnas töötab noorteparlament, skaudiklubi «Tšaika», avatud noortekeskused RLK ja «Heategevuskeskus», klubi «Noortelt – noortele» ning teised noorteühendused ja mittetulundusühingud.

Narva on üks Eesti linnu, kus spordi rahastamine kohaliku omavalitsuse vahenditest on üsna suur. Narvas on võimalusi sportimiseks kahes spordikoolis ja spordiklubides, mida on üle 70. Spordikoolides käib sportimas üle 1600 lapse ning töötab 58 treenerit. Tegutseb 18 osakonda:

Spordikool Energia – jalgrattasport, laskesuusatamine, akadeemiline sõudmine, ujumine, võrkpall, korvpall, mootorattasport, džuudo, poks, süsti- ja kanuusõudmine;

Spordikool Paemurru – hoki, iluvõimlemine, kergejõustik, poks, lauatennis, võrkpall, iluuisutamise, laskesport.

Vastavalt „Spordiklubide rahastamiskorrale” osutab linn spordiklubidele finantstoetust.

Seisuga 26.06.07 on treenerikategooria 84 inimesel:

1. kategooria – 9 inimesel,
2. kategooria – 22 inimesel,
3. kategooria – 15 inimesel,
4. kategooria – 34 inimesel,
5. kategooria – 4 inimesel.

Spordikoolides ja –klubides on treeneritel tegevusluba järgmistes spordialades: aeroobika, süsti- ja kanuusõudmine, jalgpall, jalgrattasport, džuudo, hoki, karate, kergejõustik, kickpoksing, fitness, laskesuusatamine, laskesport, lauatennis, poks, suusatamine, akadeemiline sõudmine, taekwon-do, tennis, raskejõustik, iluuisutamise, ujumine, võimlemine, sporditantsud, võrkpall.

Spordikoolid ja –klubid on korraldanud ja läbi viinud vaate- ja massilisi spordiüritusi, mida aasta jooksul külastab üle 60 tuhande linnaelaniku.

Igal aastal osalevad Narva sportlased üle 20 spordiala üleriiklikel ja rahvusvahelistel võistlustel. Euroopa ja Maaailma meistrivõistlustel osalevad selliste spordialade esindajad nagu akadeemiline ja süstisõudmine, laskesport, võimlemine, poks, laskesuusatamine, lauatennis.

Harrastus- ja kutseliste sportlaste teenuseks on kaks staadioni, mootorrattasporditrass, sõudebaas, ujula, lasketiir, lauatennise saal, jäähall, tehiskattega jalgpalliväljak ning Narva Spordikeskus.

2.10. Koostöö ja partnerid

Narval on kaks sõpruslinna, nendeks on – Karlskoga (Rootsi) ja Tinglev (Taani). Allpool on esitatud partnerite nimekiri, kellega Narva on linn sõlminud koostöö- ja arengulepingud:

- Forssa (Soome),
- Lahti (Soome),
- Donetsk (Ukraina),
- Elblong (Poola),
- Ivangorod (Venemaa),
- Pihkva oblast (Venemaa),
- Sankt-Peterburgi Kirovi rajoon (Venemaa),

- Moskva linna edelaringkond (Venemaa)
- Pärnu (Eesti).

Ühisprojektide elluviimisel on kõige tihedam koostöö Ivangorodi linnaga. Perspektiivseteks koostöösuundadeks on turismi ja ettevõtluse arendamine. Samuti on kahel viimasel aastal hästi laabunud ja muutunud perspektiivseks koostöö Kotka (Soome) ja Kristiansandi (Norra) linnadega.

2.11. 2007. aasta hetkeolukorra näitajad

Allpool esitatud reitingu tabelid on koostatud metoodika alusel, mis on kirjeldatud peatükis „Tulemuste saavutamise hindamine”. Käesolevaga fikseeritakse hetkeolukord Narva visiooni 2020. aastaks kolmes aspektis.

Ida-Virumaa suurte linnade reitingu tabel „tingimused elamiseks” aspekti mõõdikute alusel 2007. aasta seisuga (paremad kohad on rohelisega värvitud)

Mõõdik	Narva	Kohtla-Järve	Sillamäe	Jõhvi	Kiviõli
naiste keskmine oodatav eluiga	2	3	1	1	4
meeste keskmine oodatav eluiga	2	5	3	1	4
elussündinute arv 1000 fertiilses eas naise kohta	2	4	5	3	1
elanike arvu aastase muutuse koefitsient	1	4	2	3	5
abiellujate ja lahutajate vahe 1000 15-64 aastase elaniku kohta	3	2	1	5	4
arvele võetud vanemliku hoolitsuseta lapsed ja noored 1000 0-18 aastase elaniku kohta ¹	4	3	1	2	5
eluruumide pind elaniku kohta	4	3	5	2	1
aasta jooksul kasutusloa saanud uute eluruumide pindala 1000 elaniku kohta	3	2	3	1	3
kohalike avalike teenuste ja toetuste rahaline maht elaniku kohta	5	2	4	1	3
haiguspäevade arv 15-64 aastase elaniku kohta ²	1	1	1	1	1
kuritegude arv 10000 elaniku kohta ³	3	5	1	2	4

Ida-Virumaa suurte linnade reitingu tabel „tingimused töötamiseks” aspekti mõõdikute alusel 2007. aasta seisuga

Mõõdik	Narva	Kohtla-Järve	Sillamäe	Jõhvi	Kiviõli
üksikisiku tulumaksu laekumine elaniku kohta	5	4	3	1	2
toimetulekutoetused elaniku kohta ⁴	5	1	3	4	2

¹ mõõdikul on negatiivne kaal

² andmed on kättesaadavad kui toimub üleminek uuele süsteemile, hetkel andmeid ei ole ja arvutamisel kasutatakse võrdsed mõõdikute väärtused; mõõdikul on negatiivne kaal

³ mõõdikul on negatiivne kaal

⁴ mõõdikul on negatiivne kaal

aasta keskmine registreeritud töötute arv 1000 15-64 aastase elaniku kohta ⁵	2	1	4	3	5
uute tööpakkumiste suhe registreeritud töötute kohta	4	5	3	1	2
üksuste arv 100 elaniku kohta	2	3	4	1	5

Ida-Virumaa suurte linnade reitingu tabel „tingimused õppimiseks” aspekti mõõdikute alusel 2007. aasta seisuga

Mõõdik	Narva	Kohtla-Järve	Sillamäe	Jõhvi	Kiviõli
laste arv lasteasutustes 2-6 aastaste laste kohta	1	3	2	4	5
klassikomplektide arv üldhariduskoolides 100 7-18 aastase elaniku kohta	5	2	4	3	1
õppekavade arv kutsehariduses	1	2	3	2	4
kutsehariduse õpingud katkestanud õpilaste suhe kõigisse õpilastesse ⁶	1	2	3	2	4
erialade arv kõrghariduses	2	1	3	4	4
üldhariduskoolide, kutsekoolide ja kõrgkoolide päevaste õpilaste arv 7-22 aastaste elanike kohta	3	2	1	2	4
gümnaasiumi riigieksamite keskmine tulemus	3	2	4	1	5
täiskasvanute koolitusasutuste arv	2	3	4	1	5

2.12. 2010. aastaks planeeritud hetkeolukorra näitajad

Allpool esitatud tabelites on toodud reitingu planeeritud kohad, mida Narva püüab saada 2010. aastaks. Planeeritud reitingu positsioonide saavutamise tõendab linna arendamise positiivseid trende. Mõnede mõõdikute halvemaks muutmise juhul tuleb tähelepanu pöörata vastavatele valdkonnale ja vajadusel ressursid ümberjaotada.

Planeeritud Narva kohad Ida-Virumaa suurte linnade reitingus „tingimused elamiseks” aspekti mõõdikute alusel 2010. aastaks

Mõõdik	Narva koht reitingus 2007 aastal Kohtla-Järve, Sillamäe, Jõhvi, Kiviõli linnade vahel	planeeritud Narva koht reitingus 2010 aastaks Kohtla-Järve, Sillamäe, Jõhvi, Kiviõli linnade vahel
naiste keskmine oodatav eluiga	2	1
meeste keskmine oodatav eluiga	2	1
elussündinute arv 1000 fertiilses eas naise kohta	2	1
elanike arvu aastase muutuse koefitsient	1	1
abiellujate ja lahutajate vahe 1000 15-64 aastase elaniku kohta	3	2

⁵ mõõdikul on negatiivne kaal

⁶ mõõdikul on negatiivne kaal

arvele võetud vanemliku hoolitsuseta lapsed ja noored 1000 0-18 aastase elaniku kohta ⁷	4	5
eluruumide pind elaniku kohta	4	3
aasta jooksul kasutusloa saanud uute eluruumide pindala 1000 elaniku kohta	3	2
kohalike avalike teenuste ja toetuste rahaline maht elaniku kohta	5	4
haiguspäevade arv 15-64 aastase elaniku kohta ⁸	1	2
kuritegude arv 10000 elaniku kohta ⁹	3	4

Planeeritud Narva kohad Ida-Virumaa suurte linnade reitingus „tingimused töötamiseks” aspekti mõõdikute alusel 2010. aastaks

Mõõdik	Narva koht reitingus 2007 aastal Kohtla-Järve, Sillamäe, Jõhvi, Kiviõli linnade vahel	planeeritud Narva koht reitingus 2010 aastaks Kohtla-Järve, Sillamäe, Jõhvi, Kiviõli linnade vahel
üksikisiku tulumaksu laekumine elaniku kohta	5	4
toimetulekutoetused elaniku kohta ¹⁰	5	5
aasta keskmine registreeritud töötute arv 1000 15-64 aastase elaniku kohta ¹¹	2	3
uute tööpakkumiste suhe registreeritud töötute kohta	4	3
üksuste arv 100 elaniku kohta	2	1

Planeeritud Narva kohad Ida-Virumaa suurte linnade reitingus „tingimused õppimiseks” aspekti mõõdikute alusel 2010. aastaks

Mõõdik	Narva koht reitingus 2007 aastal Kohtla-Järve, Sillamäe, Jõhvi, Kiviõli linnade vahel	planeeritud Narva koht reitingus 2010 aastaks Kohtla-Järve, Sillamäe, Jõhvi, Kiviõli linnade vahel
laste arv lasteasutustes 2-6 aastaste laste kohta	1	1
klassikomplektide arv üldhariduskoolides 100 7-18 aastase elaniku kohta	5	4
õppekavade arv kutsehariduses	1	1
kutsehariduse õpingud katkestanud õpilaste suhe kõigisse õpilastesse ¹²	1	2
erialade arv kõrghariduses	2	1
üldhariduskoolide, kutsekoolide ja	3	2

⁷ mõõdikul on negatiivne kaal

⁸ andmed on kättesaadavad kui toimub üleminek uuele süsteemile, hetkel andmeid ei ole ja arutamisel kasutatakse võrdsed mõõdikute väärtused; mõõdikul on negatiivne kaal

⁹ mõõdikul on negatiivne kaal

¹⁰ mõõdikul on negatiivne kaal

¹¹ mõõdikul on negatiivne kaal

¹² mõõdikul on negatiivne kaal

kõrgkoolide päevaste õpilaste arv 7-22 aastaste elanike kohta		
gümnaasiumi riigieksamite keskmine tulemus	3	2
täiskasvanute koolitusasutuste arv	2	1

2.13. Narva hetkeolukorra SWOT-analüüs

Tugevad küljed	Nõrgad küljed
<ul style="list-style-type: none"> ✓ soodne geopoliitiline asend EL-i ja Venemaa vahelisel piiril; ✓ rikkalik ajaloopärand; ✓ kuurortlinna Narva-Jõesuu lähinaabus; ✓ veekogude olemasolu – meri, jõgi ja veehoidla; ✓ arengupotentsiaali olemasolu; ✓ kultuuri- ja sporditraditsioonide olemasolu ning narvalaste kõrged saavutused riiklikul ja rahvusvahelisel tasemel; ✓ koostöö Euroopa Liidu riikidega: ühisprojektid, kontaktid; ✓ tihedad kultuurisidemed Venemaaga ja vene keele tundmine; ✓ kõigi haridusasutuste astmete olemasolu; ✓ mitmekülgse tervishoiusüsteemi olemasolu; ✓ väljakujunenud sotsiaalhooldussüsteemi olemasolu; ✓ multikultuurne ühiskond; ✓ tootmistehnilise infrastruktuuri olemasolu; ✓ peamiste ressursside – vee, elektri- ja soojusenergia – suhteliselt madal hind; ✓ kolmanda sektori koostöö- ja toetusmehhanismide olemasolu Narvas (Narva linna Mittetulundusühingute Ümarlaud ja linna toetusfondid). 	<ul style="list-style-type: none"> ✓ infrastruktuuriobjektide vähesus ja olemasolevate suur kulumisaste; ✓ kunstlikult loodud negatiivne linna imago; ✓ elanikkonna vähenemine; ✓ töötuse tase on riigi keskmisest kõrgem; ✓ riigikeele ja võõrkeelte puudulik valdamine; ✓ linna nõrk integreeritus Eesti ühiskonda; ✓ ebasoodne ökoloogiline olukord; ✓ infrastruktuuriobjektidesse suunatud riiklike investeringute madal tase; ✓ linna ehituse arendamiseks vajalike kruntide vähesus; ✓ laevasõidu piiratud võimalused jõe ülem- ja alamjooksul; ✓ madal ettevõtlusaktiivsus; ✓ kvalifitseeritud tööjõu nappus.

Võimalused	Riskid ja ohud
<ul style="list-style-type: none"> ✓ transpordilogistika ja transiitveoste teenindamisega tegelevate ettevõtete arendamine; ✓ uute turismimarsruutide arendamine (Kotka-Sillamäe jt.); ✓ riikliku poliitika paranemine tööjõu ettevalmistamisel; ✓ riikliku poliitika liberaliseerimine 	<ul style="list-style-type: none"> ✓ riikidevaheliste suhete halvenemine Venemaaga; ✓ muutumine mahajäänud EL-i ääremaaks; ✓ tööstusettevõtete sulgemine nende konkurentsivõime langemise tõttu Aasiast sissetungivate kaupade mõjul; ✓ alkoholismi, narkomaania ja AIDS-i

<p>kvalifitseeritud tööjõu sissetoomisel;</p> <ul style="list-style-type: none"> ✓ sotsiaalselt orienteeritud ettevõtete tekkimine; ✓ sündivuse suurendamiseks rakendatud positiivsed muudatused sotsiaalpoliitikas; ✓ elanikkonna haridustaseme tõus tänu avanenud võimalustele hariduse omandamiseks väljaspool Eesti piire; ✓ välisinvesteeringute ja -vahendite juurdevool, sealhulgas erinevate fondide projektide kaudu; ✓ Eesti liitumine Schengeni leppe riikidega. 	<p>levik;</p> <ul style="list-style-type: none"> ✓ kasvanud transiidoogude tõttu ökoloogilise olukorra halvenemine ja tehnogeensete avariohtude suurenemine; ✓ noorte lahkumine riigist.
--	--

3. NARVA LINNA ARENGUVISIOON 2020. AASTAKS

3.1. Missioon

Narva linna omavalitsuse missioon seisneb linna territooriumil linna elanikele ja selle külalistele ning turistidele võimalikult soodsate elamis- ja puhkamistingimuste tagamises.

3.2. Narva linna tunnuslause ja logo

Tunnuslause on omalaadne kaubamärk, mis teenib linna eripära ja äratundmist ning kasutatakse tegevuses kohaliku omavalitsuse ja kohalike ettevõtjate poolt linna, kohalike kaupade ja teenuste populariseerimiseks.

2001. aastal korraldas Narva Linnavalitsus linna tunnuslause ja logo konkursi, mille tulemusel valiti välja ja kinnitati linna tunnuslause «Hea energia linn» ja logo:



3.3. Visioon

2020. aastal on Ida-Virumaal loodud elamiseks, töötamiseks ja õppimiseks kõige paremad tingimused Narva linnas, sest:

- **Kaasaegne infrastruktuur tagab narvalastele ja linna külalistele soodsa, turvalise ja mugava elukeskkonna, samuti loob võimalused ettevõtluse arenguks ja selle konkurentsivõime tõstmiseks.**
- **Narva on Läänemere riikide regioonis tuntud kui dünaamiliselt arenev, multikultuurne, mugav ja turvaline linn.**
- **Mitmekülgne ja efektiivne sotsiaalkaitse süsteem võimaldab linnaelanike vajadusi maksimaalselt katta.**
- **Linnas toimib konkurentsivõimeline üldhariduskoolide, koolieelsete lasteasutuste ja huvikoolide süsteem, mis toetub õpetamise kõrgele tasemele ja kaasaegsele materiaal-tehnilisele baasile.**
- **Narva elanikkonna tööhõive ja keskmise palga tase on Ida-Virumaa keskmisest kõrgem.**

Käesolev visioon on soovitatav olukord, mida püüab kohalik omavalitsus käesoleva arengukava abil saavutada.

3.4. Strateegilised eesmärgid

Strateegiliste eesmärkide saavutamine võimaldab kohalikul omavalitsusel täita oma missiooni ja realiseerida linna arenguvisioni. Strateegilised eesmärgid määratakse iga vastava arenguvisioni osa jaoks eraldi. Iga strateegilise eesmärgi saavutamiseks määratakse tegevussuund¹³, omakorda iga tegevussuuna raames pannakse vastavad ülesanded.

Visiooni osa: kaasaegne infrastruktuur tagab narvalastele ja linna külalistele soodsa, turvalise ja mugava elukeskkonna, samuti loob võimalused ettevõtluse arenguks ja selle konkurentsivõime tõstmiseks

Strateegiline eesmärk 1.1: transpordi infrastruktuur vastab tänapäeva nõuetele

Tegevussuund 1.1.1: luua kaasaegne ja mugav ühistranspordi infrastruktuur

Ülesanded:

- 1.1.1.1. teede ehitamine ja rekonstrueerimine
- 1.1.1.2. jalgrattateede ehitamine
- 1.1.1.3. kõnniteede ehitamine ja rekonstrueerimine
- 1.1.1.4. sõidu- ja kõnniteedega kruntide munitsipaliseerimine
- 1.1.1.5. tarbijate vajadustele vastavate ühistranspordi bussipeatuste ehitamine ja paigaldamine
- 1.1.1.6. ühistranspordi kvaliteedi parandamine
- 1.1.1.7. jõesadama rekonstrueerimise ja veeliikluse arendamine
- 1.1.1.8. parkimise korraldamine

Strateegiline eesmärk 1.2: elukeskkonna infrastruktuur on parandatud

Tegevussuund 1.2.1: muuta linna territoorium heakorrastatuks ja meeldivaks

Ülesanded:

- 1.2.1.1. parkide rajamine ja rekonstrueerimine
- 1.2.1.2. puhketsoonide ja tänavate korrastamine
- 1.2.1.3. haljasalade ja lillepeenarde rajamine ning heakorrastamine
- 1.2.1.4. purskkaevude ehitamine
- 1.2.1.5. viitade ja infotahvlite paigaldamine
- 1.2.1.6. arhitektuursete väikevormide arendamine ja mälestussammaste püstitamine

Tegevussuund 1.2.2: soodustada linna infrastruktuuri abil tervislike eluviiside harrastamist ja kvaliteetselt vaba aja veetmist

Ülesanded:

- 1.2.2.1. spordikomplekside ja –rajatiste ehitamine ja rekonstrueerimine
- 1.2.2.2. kultuuriasutuste remont ja ehitamine
- 1.2.2.3. lavade ja väljakute ehitamine kultuurilis-meelelahutuslike ürituste korraldamiseks

Strateegiline eesmärk 1.3: linnaelanikele on tagatud mugavad elutingimused

Tegevussuund 1.3.1: viia tehniline infrastruktuur vastavusse tänapäeva nõuetega

Ülesanded:

- 1.3.1.1. linnavalgustuse süsteemi arendamine

¹³ Mõiste „tegevussuund” siin on võrdne „otsese eesmärgi” mõistega, mis kasutatakse projektitöös.

- 1.3.1.2. veevärgi- ja kanalisatsioonisüsteemi rekonstrueerimine
- 1.3.1.3. traadita internetiühenduse (Wi-Fi) arendamine

Tegevussuund 1.3.2: arendada välja ühiskonna- ja elamufondi munitsipaalinfrastruktuur

Ülesanded:

- 1.3.2.1. elamufondi arendamine
- 1.3.2.2. avalikke teenuseid osutavate asutuste infrastruktuuri arendamine

Tegevussuund 1.3.3: parandada keskkonna olukorda

Ülesanded:

- 1.3.3.1. keskkonnasõbraliku eluruumi loomine
- 1.3.3.2. keskkonna- ja terviseriskide vähendamine
- 1.3.3.3. säästva arengu toetamine

Strateegiline eesmärk 1.4: turismi arenguks on loodud tingimused

Tegevussuund 1.4.1: luua linna külaliste jaoks meeldiv turismiinfrastruktuur

Ülesanded:

- 1.4.1.1. ajalooliste objektide väljaarendamine turismitoodeks
- 1.4.1.2. vanalinna arendamine
- 1.4.1.3. turismiobjektide eksponeerimise tagamine ja turismiobjektidele juurdepääsu tagamine
- 1.4.1.4. turismiobjektide funktsioneerimise tagamine

Strateegiline eesmärk 1.5: linna infrastruktuuri abil on aidatud kaasa ettevõtluse arengule ja selle konkurentsivõime suurendamisele

Tegevussuund 1.5.1: luua linnas kaasaegne tootmistehnoloogiline infrastruktuur

Ülesanded:

- 1.5.1.1. tööstusalade arendamine
- 1.5.1.2. tööstusparkide arendamine
- 1.5.1.3. inkubatsiooni- ja innovatsioonikeskuste loomine ja arendamine

Visiooni osa: Narva on Läänemere riikide regioonis tuntud kui dünaamiliselt arenev, multikultuurne, mugav ja turvaline linn

Strateegiline eesmärk 2.1: linna maine on parendatud

Tegevussuund 2.1.1: tõhustada olemasolevaid ja töötada välja uued meetmed linna maine kujundamiseks ja informatsiooni paremaks levitamiseks

Ülesanded:

- 2.1.1.1. linna positiivse maine turustamine
- 2.1.1.2. uute reklaamtoodete valmistamine
- 2.1.1.3. osalemine rahvusvahelistel infomessidel
- 2.1.1.4. regulaarsete spordi-, kultuuri- ja meelelahutusürituste läbiviimine ja nende tutvustamine

Tegevussuund 2.1.2: luua Läänemere riikide regioonis arenenud ja efektiivne rahvusvaheliste sidemete ja koostöö võrk

Ülesanded:

- 2.1.2.1. *osalemine naaberriikide üritustel*
- 2.1.2.2. *osalemine rahvusvahelistes liitudes, assotsiatsioonides, komisjonides*
- 2.1.2.3. *suhete arendamine sõpruslinnadega*
- 2.1.2.4. *osalemine rahvusvahelistes ühisprojektides*
- 2.1.2.5. *piiriülese koostöö arendamine*

Tegevussuund 2.1.3: tõhustada avaliku, era- ja kolmanda sektori koostööd

Ülesanded:

- 2.1.3.1. *kolmanda sektori ürituste ja projektide toetamine*
- 2.1.3.2. *riigi-, era- ja kolmanda sektori kaasamine linna arenguküsimustesse*

Visiooni osa: mitmekülgne ja efektiivne sotsiaalkaitse süsteem võimaldab linnaelanike vajadusi maksimaalselt katta

Strateegiline eesmärk 3.1: linnas on loodud efektiivne ja mitmekülgne sotsiaalkaitse süsteem

Tegevussuund 3.1.1: laiendada puudust kannatavatele isikutele osutatavate tugiteenuste spektrit

Ülesanded:

- 3.1.1.1. *uute sotsiaalasutuste rajamine*
- 3.1.1.2. *koduteeninduse süsteemi arendamine*
- 3.1.1.3. *tugiteenuste arendamine*
- 3.1.1.4. *tugiteenuste osutamine psüühiliste erivajadusega inimestele*
- 3.1.1.5. *lastega perekondade toetamine*

Tegevussuund 3.1.2: tagada sotsiaalselt kaitsmata isikute rehabiliteerimine ja sotsialiseerimine

Ülesanded:

- 3.1.2.1. *kodututele ja kinnipidamisasutustest vabanenud isikutele osutatavate teenuste arendamine*
- 3.1.2.2. *puuetega inimestele osutatavate teenuste arendamine*
- 3.1.2.3. *eakatele inimestele osutatavate teenuste arendamine*
- 3.1.2.4. *tööturule töötute integreerimine*

Tegevussuund 3.1.3: viia sotsiaalasutuste materiaal-tehniline baas vastavusse tänapäeva nõuetega

Ülesanded:

- 3.1.3.1. *sotsiaalasutuste tehnilise seisundi parandamine*

Tegevussuund 3.1.4: arendada välja preventiivsed suunad

Ülesanded:

- 3.1.4.1. *psühholoogilise abi süsteemi organiseerimine ja arendamine*
- 3.1.4.2. *tervisliku eluviisi propageerimine*

Tegevussuund 3.1.5: arendada välja tervishoiusüsteem

Ülesanded:

- 3.1.5.1. *meditsiinasutuste vahelise koostöö korraldamine kvaliteetsete ja mitmekülgsete meditsiiniteenuste osutamise tagamiseks*
- 3.1.5.2. *meditsiinasutuste infrastruktuuri arendamine*

Visiooni osa: linnas toimib konkurentsivõimeline üldhariduskoolide, koolieelsete lasteasutuste ja huvikoolide süsteem, mis toetub õpetamise kõrgele tasemele ja kaasaegsele materiaal-tehnilisele baasile

Strateegiline eesmärk 4.1: linnas on loodud konkurentsivõimeline üldhariduskoolide, koolieelsete lasteasutuste ja huvikoolide süsteem

Tegevussuund 4.1.1: soodustada pedagoogide ja haridusala töötajate kvalifikatsiooni tõstmise abil õpetamise kõrge tase

Ülesanded:

- 4.1.1.1. olemasoleva kaadri koolitamine
- 4.1.1.2. uue kvalifitseeritud kaadri kaasamine

Tegevussuund 4.1.2: viia vastavusse munitsipaalõppeasutuste materiaal-tehniline baas tänapäeva nõuetega

Ülesanded:

- 4.1.2.1. koolide, lasteaedade ja huvikoolide remont
- 4.1.2.2. varustamine kaasaegse tehnika ja vajaliku inventariga

Tegevussuund 4.1.3: soodustada aktiivne noorte osalust linna ühiskondlikus elus

Ülesanded:

- 4.1.3.1. noortekeskuste arendamine
- 4.1.3.2. noorte initsiatiivi toetamine

Tegevussuund 4.1.4: . toetada erivajadusega õppijate arengut

Ülesanded:

- 4.1.4.1. õppeprotsessi arendamine
- 4.1.4.2. linna eripära arvestamine õppeprotsessis

Visiooni osa: Narva elanikkonna tööhõive ja keskmise palga tase on Ida-Virumaa keskmisest kõrgem

Strateegiline eesmärk 5.1: linnas on loodud elanikkonna tööhõiveks kõik vajalikud tingimused

Tegevussuund 5.1.1: luua tingimused uute töökohtade tekkimiseks

Ülesanded:

- 5.1.1.1. soodustingimuste loomine tootmisettevõtetele ja teenindussfäärile
- 5.1.1.2. linna haldusterritooriumil tegutsevate ettevõtete konkurentsivõime suurendamine
- 5.1.1.3. investorite kaasamine
- 5.1.1.4. alustavate ettevõtjate toetamine
- 5.1.1.5. linna ettevõtete ekspordipotentsiaali arendamine

Tegevussuund 5.1.2: tagada kohalike omavalitsusstruktuuride töötajate kõrge kvalifikatsioon

Ülesanded:

- 5.1.2.1. personalipoliitika väljatöötamine
- 5.1.2.2. olemasoleva personali koolitamine
- 5.1.2.3. uue kvalifitseeritud personali kaasamine

4. TULEMUSTE SAAVUTAMISE HINDAMINE

4.1. Hindamise metoodika

Visiooni üldosa koosneb kolmest väitest («2020. aastal on Ida-Virumaal loodud elamiseks, töötamiseks ja õppimiseks kõige paremad tingimused Narva linnas»), mis on kõik seotud Ida-Viru maakonna võrdlemisega. Võrdlemiseks on vaja töödelda kõik kolm väidet, siduda need näitajate kogumiga ja arvutada välja väärtused.

Narva linna näitajate võrdlemiseks piisab teistest suurtest Ida-Virumaa linnadest, sest väikestes asustatud kohtades erinevad elu-, töö- ja õppimistingimused linnatingimustest kvalitatiivselt, ja nende kahe erineva omavalitsuskategooria võrdlemine ei oleks korrektne. Pealegi toetab sellises kontekstis võrdlemist suhteliselt lihtne juurdepääs suurte linnade andmetele.

Järgnevalt esitatakse iga visiooniväite kohta

- Mõõdikute kogum, vajalikud andmed mõõdikute väljaarvutamiseks, andmete saamise allikad ja avaldamise kriitilised tähtajad;
- Narva, Kohtla-Järve, Sillamäe, Jõhvi ja Kiviõli mõõdikute võrdlevad väärtused;
- Mõõdikute alusel indeksite väärtuste arvutamine ja summaarne võrdlemine.

4.2. Mõõdikud ja andmed

4.2.1. 2020. aastal on Ida-Virumaal loodud elamiseks kõige paremad tingimused Narva linnas.

Mõõdik	Andmed	Andmeallikad ja avaldamise tähtajad
naiste keskmine oodatav eluiga	naiste arvu vanuseline jaotus 1. jaanuari seisuga: alla 1 aasta, 1-4, 5-9, 10-14 jne; samade vanusrühmade surmade arv eelmisel aastal; nende andmete olemasolul vajalik elutabeli alus (lisatud), mis arvutab keskmise oodatava eluea	vanuseline jaotus www.stat.ee juuni alguses; surmade arv võimalik teada saada teabenõudega ESA rahvastikustatistika osakonnale
meeste keskmine oodatav eluiga	sama meeste kohta	vanuseline jaotus www.stat.ee juuni alguses; surmade arv võimalik teada saada teabenõudega ESA rahvastikustatistika osakonnale
elussündinute arv 1000 fertiilses eas naise kohta	elussündinute arv ja 15-44 naiste arv	www.stat.ee
elanike arvu aastase muutuse koefitsient	elanike arvu jooksva ja eelnenud aasta 1. jaanuari seisuga	www.stat.ee või päring Rahvastikuregistrist
abiellujate ja lahutajate saldo 1000 15-64 aastase elaniku kohta	eelmise aasta abiellujate arv, lahutajate arv, 15-64 aastaste elanike arv 1. jaanuaril	www.stat.ee
arvele võetud vanemliku hoolitsuseta lapsed ja noored 1000 0-18 aastase elaniku kohta	vanemliku hoolitsuseta lapsed, 0-18 aastased elanikud 1. jaanuari seisuga	vanemliku hoolitsuseta lapsed - Sotsiaalministeeriumi sotsiaalpoliitika info ja analüüsi osakond
eluruumide pind elaniku kohta	eluruumide pind eelmise aasta lõpu seisuga; elanike arv 1. jaanuari seisuga	eluruumide pind - Riiklik Ehitisregister, www.ehr.ee - aruanded, Tabel 2: Elamufond haldusüksuse järgi
aasta jooksul kasutusloa saanud uute eluruumide pindala 1000 elaniku kohta	eelmise aasta jooksul kasutusloa saanud eluruumide pind; elanike arv 1. jaanuari seisuga	kasutusloa saanud eluruumide pind - Riiklik Ehitisregister, www.ehr.ee - aruanded, Tabel 3: Kasutusloa saanud eluruumid tubade arvu ja haldusüksuse järgi

kohalike avalike teenuste ja toetuste rahaline maht elaniku kohta	kohalike eelarvete kulud; elanike arv 1. jaanuari seisuga	Eelmise aasta kohalike eelarvete täitmise riiklikust kuuaruandest (www.fin.ee - Riigieelarve - Kohalikud omavalitsused - eelarved) kulud kokku
haiguspäevade arv 15-64 aastase elaniku kohta	eelmise aasta haiguspäevade summaarne arv; 15-64 aastaste elanike arv 1. jaanuaril	Eesti Haigekassa, alates august 2007.a., kui toimub üleminek uuele süsteemile, hetkel andmeid ei ole
kuritegude arv 10000 elaniku kohta	kuritegude arv; elanike arv 1. jaanuari seisuga	Politseiameeti Politseitöö osakonna analüüsi- ja planeerimistalitus

4.2.2. 2020. aastal on Ida-Virumaal loodud töötamiseks kõige paremad tingimused Narva linnas.

Mõõdik	Andmed	Andmeallikad ja avaldamise tähtsajad
üksikisiku tulumaksu laekumine elaniku kohta	üksikisiku tulumaksu laekumine kohalikesse eelarvetesse; kohalikesse eelarvetesse laekumise määr; elanike arv 1. jaanuari seisuga	Eelmise aasta kohalike eelarvete täitmise riiklikust kuuaruandest (www.fin.ee - Riigieelarve - Kohalikud omavalitsused - eelarved) tulud tulumaksu laekumisest; eelmise aasta riigieelarve seadus
toimetulekutoetused elaniku kohta	toimetulekutoetused elaniku kohta	www.stat.ee, Sotsiaalelu - Sotsiaalne kaitse - Toetused - SK42: TOIMETULEKUTOETUSED ELANIKU KOHTA HALDUSÜKSUSE JÄRGI
aasta keskmine registreeritud töötute arv 1000 15-64 aastase elaniku kohta	registreeritud töötute arv kuude kaupa ja nende summa, 15-64 aastaste elanike arv 1. Jaanuaril	www.stat.ee, Sotsiaalelu - Tööturg - Töötud - TT64: REGISTREERITUD TÖÖTUD PIIRKONNA JA HALDUSÜKSUSE JÄRGI (KUUD) (mitteriiklik statistika — MRS)
uute tööpakkumiste suhe registreeritud töötute kohta	registreeritud töötute arv aprillis, tööpakkumiste arv 1. aprilli seisuga	tööpakkumised - Tööturuamet
üksuste arv 100 elaniku kohta	ESA statistilise profiili kuuluvate üksuste arv; elanike arv 1. jaanuari seisuga	www.stat.ee, Majandus - Majandusüksused - Üldandmed - ER07: STATISTILISSE PROFIILI KUULUVAD ÜKSUSED ÕIGUSLIKU VORMI JA HALDUSÜKSUSE JÄRGI

4.2.3. 2020. aastal on Ida-Virumaal loodud õppimiseks kõige paremad tingimused Narva linnas.

Mõõdik	Andmed	Andmeallikad ja avaldamise tähtsajad
laste arv lasteasutustes 2-6 aastaste laste kohta	laste arv lasteasutustes aasta alguse seisuga; 2-6 aastaste laste arv 1. jaanuari seisuga	Ida-Viru Maavalitsuse haridusosakond (tabelites on kasutatud www.ida-virumaa.ee andmeid); www.stat.ee
klassikomplektide arv üldhariduskoolides 100 7-18 aastase elaniku kohta	klassikomplektide arv üldhariduskoolides; 7-18 aastase elanike arv 1. jaanuari seisuga	Ida-Viru Maavalitsuse haridusosakond (tabelites on kasutatud www.ida-virumaa.ee andmeid); www.stat.ee
õppekavade arv kutsehariduses	õppekavade arv kutsehariduses, mille on jooksva õppeaastal õpilasi	Haridusministeeriumi Kutse- ja täiskasvanuhariduse osakond (Meelis Aunap); tabelites kasutatud 15.05 seisuga väljavõtet Eesti hariduse infosüsteemist (EHIS)
kutsehariduse õpingud katkestanud õpilaste suhe kõigisse õpilastesse	kutsehariduse õpingud katkestanud õpilaste arv, kõigi kutsehariduskoolide õpilaste arv	Haridusministeeriumi Kutse- ja täiskasvanuhariduse osakond

erialade arv kõrghariduses	erialade arv, millele toimus kestval aastal vastuvõtt	Kõrgkoolide ja nende filiaalide koduleheküljed
üldhariduskoolide, kutsekoolide ja kõrgkoolide päevaste õpilaste arv 7-22 aastaste elanike kohta	üldhariduskoolide õpilaste arv, kutsekoolide õpilaste arv ja kõrgkoolide päevaste õpilaste arv; 7-22 aastaste elanike arv 1. Jaanuaril	www.ida-virumaa.ee; kõrgkoolide koduleheküljed; www.stat.ee
gümnaasiumi riigieksamite keskmine tulemus	gümnaasiumi riigieksamite keskmine tulemus	www.ekk.edu.ee
täiskasvanute koolitusasutuste arv	täiskasvanute koolitusasutuste arv	Haridus- ja teadusministeeriumi analüüsiosakond

4.3. Mõõdikute võrdlevad väärtused

4.3.1. Mõõdikute väärtused on arvatud juunil 2007.a 2006/2007 aastate andmete alusel.

4.3.2. 2020. aastal on Ida-Virumaal loodud elamiseks kõige paremad tingimused Narva linnas.

Mõõdik	Narva	Kohtla-Järve	Sillamäe	Jõhvi	Kiviõli
naiste keskmine oodatav eluiga	77,4	76	79,2	79,2	74,2
meeste keskmine oodatav eluiga	64,8	61,2	63,9	68,3	63
elussündinute arv 1000 fertiilses eas naise kohta	47,7	43,2	38,0	45,8	49,4
elanike arvu aastase muutuse koefitsient	-0,34%	-0,75%	-0,46%	-0,69%	-1,15%
abiellujate ja lahutajate vahe 1000 15-64 aastase elaniku kohta	9,9	11,1	11,4	4,6	6,0
arvele võetud vanemliku hoolitsuseta lapsed ja noored 1000 0-18 aastase elaniku kohta	4,78	6,73	15,58	6,98	0,00
eluruumide pind elaniku kohta	24,98	26,30	23,58	31,68	31,99
aasta jooksul kasutusloa saanud uute eluruumide pindala 1000 elaniku kohta	0,0	17,3	0,0	25,5	0,0
kohalike avalike teenuste ja toetuste rahaline maht elaniku kohta	8 921 kr	9 759 kr	8 954 kr	10 376 kr	9 360 kr
haiguspäevade arv 15-64 aastase elaniku kohta ¹⁴	4,06	4,06	4,06	4,06	4,06
kuritegude arv 10000 elaniku kohta	337	242	404	395	325

4.3.3. 2020. aastal on Ida-Virumaal loodud töötamiseks kõige paremad tingimused Narva linnas.

Mõõdik	Narva	Kohtla-Järve	Sillamäe	Jõhvi	Kiviõli
üksikisiku tulumaksu laekumine elaniku kohta	6 873 kr	7 188 kr	7 251 kr	9 048 kr	7 482 kr

¹⁴ Andmed on kättesaadavad kui toimub üleminek uuele süsteemile, hetkel andmeid ei ole ja arvutamisel kasutatakse võrdsed mõõdikute väärtused

toimetulekutoetused elaniku kohta	203 kr	350 kr	297 kr	243 kr	331 kr
aasta keskmine registreeritud töötute arv 1000 15-64 aastase elaniku kohta	42,0	45,6	41,0	41,9	40,0
uute tööpakkumiste suhe registreeritud töötute kohta	1,3	0,3	1,3	2,4	1,9
üksuste arv 100 elaniku kohta	3,4	3,0	2,8	7,2	2,1

4.3.4. 2020. aastal on Ida-Virumaal loodud õppimiseks kõige paremad tingimused Narva linnas.

Mõõdik	Narva	Kohtla-Järve	Sillamäe	Jõhvi	Kiviõli
laste arv lasteasutustes 2-6 aastaste laste kohta	1,01	0,91	0,99	0,78	0,68
klassikomplektide arv üldhariduskoolides 100 7-18 aastase elaniku kohta	3,67	4,28	3,87	3,96	4,74
õppekavade arv kutsehariduses	40	35	8	35	0
kutsehariduse õpingud katkestanud õpilaste suhe kõigisse õpilastesse	18%	12%	11%	12%	
erialade arv kõrghariduses	5	8	3	0	0
üldhariduskoolide, kutsekoolide ja kõrgkoolide päevaste õpilaste arv 7-22 aastaste elanike kohta	0,74	0,76	0,76	0,76	0,64
gümnaasiumi riigieksamite keskmine tulemus	56,43	58,86	53,72	62,92	49,32
täiskasvanute koolitusasutuste arv	6	3	2	9	1

4.4. Indeksite väärtuste arvutamine

4.4.1. Arvutamise meetodika

Indeksite arvutamisel standardiseeritakse näitajate suurused piirides 0-st kuni 1-ni selliselt, et kõige suurem väärtus viie kohaliku omavalitsuse näitajate väärtustest võrdsustatakse ühega ja kõige väiksem nulliga ning nende vahele jäänud väärtused jagunevad proportsionaalselt vastavalt nende kaugusele maksimaalsest või minimaalsest väärtusest. Saadud tulemusi hinnatakse (negatiivset hinnangut kasutatakse negatiivse näitaja korral) ja summeeritakse.

4.4.2. 2020. aastal on Ida-Virumaal loodud elamiseks kõige paremad tingimused Narva linnas.

Mõõdik	kaal	Narva	Kohtla-Järve	Sillamäe	Jõhvi	Kiviõli
naiste keskmine oodatav eluiga	1	0,64	0,36	1,00	1,00	0,00

meeste keskmine oodatav eluiga	1	0,51	0,00	0,38	1,00	0,25
elussündinute arv 1000 fertiilses eas naise kohta	1	0,85	0,46	0,00	0,68	1,00
elanike arvu aastase muutuse koefitsient	1	1,00	0,49	0,85	0,57	0,00
abiellujate ja lahutajate vahe 1000 15-64 aastase elaniku kohta	1	0,78	0,95	1,00	0,00	0,21
arvele võetud vanemliku hoolitsuseta lapsed ja noored 1000 0-18 aastase elaniku kohta	-1	0,31	0,43	1,00	0,45	0,00
eluruumide pind elaniku kohta	1	0,17	0,32	0,00	0,96	1,00
aasta jooksul kasutusloa saanud uute eluruumide pindala 1000 elaniku kohta	1	0,00	0,68	0,00	1,00	0,00
kohalike avalike teenuste ja toetuste rahaline maht elaniku kohta	1	0,00	0,58	0,02	1,00	0,30
haiguspäevade arv 15-64 aastase elaniku kohta ¹⁵	-1	1,00	1,00	1,00	1,00	1,00
kuritegude arv 10000 elaniku kohta	-1	0,59	0,00	1,00	0,94	0,51
Kokku indeks		2,05	2,40	0,25	3,83	1,25

4.4.3. 2020. aastal on Ida-Virumaal loodud töötamiseks kõige paremad tingimused Narva linnas.

Mõõdik	kaal	Narva	Kohtla-Järve	Sillamäe	Jõhvi	Kiviõli
üksikisiku tulumaksu laekumine elaniku kohta	1	0,00	0,15	0,17	1,00	0,28
toimetulekutoetused elaniku kohta	-1	0,00	1,00	0,64	0,27	0,87
aasta keskmine registreeritud töötute arv 1000 15-64 aastase elaniku kohta	-1	0,36	1,00	0,19	0,34	0,00
uute tööpakkumiste suhe registreeritud töötute kohta	1	0,49	0,00	0,51	1,00	0,79
majandusüksuste arv 100 elaniku kohta	1	0,25	0,18	0,14	1,00	0,00
Kokku indeks		0,38	-1,68	-0,01	2,39	0,20

4.4.4. 2020. aastal on Ida-Virumaal loodud õppimiseks kõige paremad tingimused Narva linnas.

Mõõdik	kaal	Narva	Kohtla-Järve	Sillamäe	Jõhvi	Kiviõli
laste arv lasteasutustes 2-6 aastaste laste kohta	1	1,00	0,72	0,95	0,31	0,00
klassikomplektide arv üldhariduskoolides 100 7-18 aastase elaniku kohta	1	0,00	0,57	0,18	0,27	1,00
õppekavade arv kutsehariduses	1	1,00	0,88	0,20	0,88	0,00

¹⁵ Andmed on kättesaadavad kui toimub üleminek uuele süsteemile, hetkel andmeid ei ole ja arutamisel kasutatakse võrdsed mõõdikute väärtused

kutsehariduse õpingud katkestanud õpilaste suhe kõigisse õpilastesse	-1	1,00	0,67	0,61	0,67	0,00
erialade arv kõrghariduses	1	0,63	1,00	0,38	0,00	0,00
üldhariduskoolide, kutsekoolide ja kõrgkoolide päevaste õpilaste arv 7-22 aastaste elanike kohta	1	0,79	0,98	1,00	0,98	0,00
gümnaasiumi riigieksamite keskmine tulemus	1	0,52	0,70	0,32	1,00	0,00
täiskasvanute koolitusasutuste arv	1	0,63	0,25	0,13	1,00	0,00
Kokku indeks		3,56	4,42	2,55	3,77	1,00

4.4.5. Järeldused

2006/2007 aasta tulemustest selgub, et Narva linna omavalitsusel on Ida-Virumaa linnade seas suhteliselt hea positsioon, kuid ta ei ole üheski kategoorias parim.

Niisiis käesoleva dokumendiga kehtestatud Narva linna arenguvisioni saavutamine on võimalik juhul, kui Narva suudab saavutada parimad tulemused igas kolmes määratletud aspektis.

Edasine töötulemuste hindamine Narva arenguvisioni saavutamiseks peab toimuma perioodiliselt ja indekseid väärtuste väljaarvestamise tulemusi tuleb võrrelda eelmiste tulemustega.

Võttes arvesse ajalisi piiranguid (mõningate andmete avaldamise kriitilised tähtajad), on andmete kogumist otstarbekas teostada igal aastal juunis-juulis.

Samuti tuleb ära märkida seda, et arvestuste tegemisel tuleb iga kord kasutada sama meetodikat. Olukorra tekkimisel, kus mingisuguste andmete kättesaamine osutub võimatuks, tuleb mõeldi võimaluse korral asendada sellele mõtteliselt kõige lähemal olevaga või siis eemaldada see kõikide linnade arvestusest.

5. TEGEVUSKAVA

Tegevuskavas käsitletav ajavahemik on kuni aastani 2021.

Kasutatud lühendid:

LAÖA	Linna Arenduse ja Ökonoomika Amet
APA	Arhitektuuri- ja Linnaplaneerimise Amet
KO	Kultuuriosakond
LAT	Linnaarstiteenistus
LK	Linnakantselei
LVMA	Linnavara- ja Majandusamet
RA	Rahandusamet
SAA	Sotsiaaliamet
NNK	Narva Noortekeskus
NLE	SA Narva Linnaelamu
NM	Narva Muuseum

Narva linna arengukava tegevuskava

Nr	Tegevus	Algus	Lõpp	Kulud kokku, EUR	Omafin. kokku, EUR	Omafin. %	omafin. aastal 2011	omafin. aastal 2012	omafin. aastal 2013	omafin. aastal 2014	omafin. aastal 2015	omafin. aastal 2016	omafin. aastal 2017	omafin. aastal 2018	omafin. aastal 2019	omafin. aastal 2020	omafin. aastal 2021	Vastutaja	Partner	Märkus
1. Kaasaegne infrastruktuur tagab narvalastele ja linna külastele soodsa, turvalise ja mugava elukeskkonna, samuti loob võimalused ettevõtluse arenguks ja selle konkurentsivõime tõstmiseks																				
1.1. transpordi infrastruktuur vastab tänapäeva nõuetele																				
1.1.1. luua kaasaegne ja mugav ühistranspordi infrastruktuur																				
1.1.1.1. teede ehitamine ja rekonstrueerimine																				
1	Tallinna-Kerese-Puskini ristmiku teeprojekti koostamine	2012	2013	127823.30	127823.30	100		63911.65	63911.65									Linnavara- ja Majandusamet	APA	
2	Turu tn (Energia tn III.osa) ehitustööd	2013	2013	191734.95	191734.95	100			191734.95									Linnavara- ja Majandusamet	APA	
3	Energia põik, ehitustööd	2013	2013	319558.24	319558.24	100			319558.24									Linnavara- ja Majandusamet	APA	
4	Tallinna-Kerese-Puskini ristmiku ehitustööd	2013	2014	766939.79	766939.79	100			127823.30	639116.49								Linnavara- ja Majandusamet	APA	
5	Kreenholmi viadukti mahaõidu Uusküla tänavale ehitustööd	2013	2013	383469.89	383469.89	100			383469.89									Linnavara- ja Majandusamet	APA	
6	26.Juuli – Uusküla kvartalisese tee projekteerimine	2012	2012	38346.99	38346.99	100		38346.99										Linnavara- ja Majandusamet	APA	
7	26.Juuli – Uusküla kvartalisese tee ehitustööd	2013	2013	383469.89	383469.89	100			383469.89									Linnavara- ja Majandusamet	APA	
8	Joala tn – Kreenholmi tn ristmiku projekteerimine	2013	2013	19173.49	19173.49	100			19173.49									Linnavara- ja Majandusamet	APA	
9	Joala tn – Kreenholmi tn ristmiku ehitustööd	2014	2014	127823.30	127823.30	100				127823.30								Linnavara- ja Majandusamet	APA	
10	Tallinna mnt (3.Roheline-Energia tn) liikluskeemi projekteerimine	2013	2013															Linnavara- ja Majandusamet	APA	
11	Tallinna mnt (3.Roheline-Energia tn) liikluskeemi ehitustööd	2014	2015															Linnavara- ja Majandusamet	APA	
12	Kerese tänava (Kreenholmi tn kuni Rahu tn viaduktini) liikluskeemi projekteerimine	2013	2013	134214.46	134214.46	100			134214.46									Linnavara- ja Majandusamet	APA	
13	Kerese tänava (Kreenholmi tn kuni Rahu tn viaduktini) liikluskeemi ehitustööd	2014	2015	5112931.88	766939.78	15				383469.89	383469.89							Linnavara- ja Majandusamet	APA	
14	Rahu tänava (Tallinna mnt ristmik kuni viaduktini) liikluskeemi projekteerimine	2013	2013	127823.30	127823.30	100			127823.30									Linnavara- ja Majandusamet	APA	
15	Rahu tänava (Tallinna mnt ristmik kuni viaduktini) liikluskeemi ehitustööd	2014	2015	7669397.82	1150409.68	15				575204.84	575204.84							Linnavara- ja Majandusamet	APA	
16	Hariduse tänava (Puškini tänavast kuni Kangelaste prospektini) liikluskeemi projekteerimine	2013	2013	127823.30	127823.30	100			127823.30									Linnavara- ja Majandusamet	APA	
17	Hariduse tänava (Puškini tänavast kuni Kangelaste prospektini) liikluskeemi ehitustööd	2014	2015	3834698.91	575204.84	15				287602.42	287602.42							Linnavara- ja Majandusamet	APA	
18	Puškini 42 ja selle lähiala detailplaneering	2009	2012	6485.75	6485.75	100	3499											Arhitektuuri- ja Linnaplaneerimise Amet	LVMA	
19	Puškini ja Rakvere tänava ristmiku projekteerimine	2014	2014	31955.82	31955.82	100				31955.82								Linnavara- ja Majandusamet	APA	
20	Puškini ja Rakvere tänava ristmiku ehitustööd	2015	2016	255646.59	255646.59	100					255646.59							Linnavara- ja Majandusamet	APA	
21	Peetri platsi projekteerimine	2014	2015	191734.95	191734.95	100				191734.95								Linnavara- ja Majandusamet	APA	
22	Peetri platsi ehitustööd	2016	2017	3195582.43	479337.36	15						479337.36						Linnavara- ja Majandusamet	APA	
23	Kreenholmi tn (Gerassimovi-Joala)	2014	2014	639116.49	639116.49	100				639116.49								Linnavara- ja	APA	

Nr	Tegevus	Algus	Lõpp	Kulud kokku, EUR	Omafin. kokku, EUR	Omafin. %	omafin. aastal 2011	omafin. aastal 2012	omafin. aastal 2013	omafin. aastal 2014	omafin. aastal 2015	omafin. aastal 2016	omafin. aastal 2017	omafin. aastal 2018	omafin. aastal 2019	omafin. aastal 2020	omafin. aastal 2021	Vastutaja	Partner	Märkus
	tee rekonstrueerimistööd																	Majandusamet		
24	Kreenholmi tn (Kerese-Tallinna mnt) tee projekteerimine	2013	2013	38346.99	38346.99	100			38346.99									Linnavara- ja Majandusamet	APA	
25	Kreenholmi tn (Kerese-Tallinna mnt) tee rekonstrueerimistööd	2014	2014	575204.84	575204.84	100				575204.84								Linnavara- ja Majandusamet	APA	
26	Partisani tn projekteerimine	2013	2013	38346.99	38346.99	100			38346.99									Linnavara- ja Majandusamet	APA	
27	Partisani tn ehitustööd	2014	2014	447381.54	447381.54	100				447381.54								Linnavara- ja Majandusamet	APA	
28	6.Roheline tn pikendamise projekteerimine kuni Pähklimäe tn	2015	2015	63911.65	63911.65	100					63911.65							Linnavara- ja Majandusamet	APA	
29	6.Roheline tn pikendamise ehitustööd kuni Pähklimäe tn	2016	2016	639116.49	639116.49	100						639116.49						Linnavara- ja Majandusamet	APA	
30	Kalmistu tn kuni Karjamaa tn pikenduse ning Karjamaa tn laiendamise projekteerimine	2012	2012	57520.48	57520.48	100		57520.48										Linnavara- ja Majandusamet	APA	
31	Kalmistu tn kuni Karjamaa tn pikenduse ning Karjamaa tn laiendamise ehitustööd	2013	2014															Linnavara- ja Majandusamet	APA	
32	Tallinna mnt rekonstrueerimine (Rahu tn ristmikust kuni Kreenholmi tn ristmikuni)	2013	2013	2556465.94	2556465.94	100			2556465.94									Linnavara- ja Majandusamet	APA	
33	Joala tn-Kulgu tn ristmiku projekteerimine	2014	2014	38346.99	38346.99	100				38346.99								Linnavara- ja Majandusamet	APA	
34	Joala tn-Kulgu tn ristmiku ehitustööd	2015	2016															Linnavara- ja Majandusamet	APA	
35	Tallina mnt. ristmikute (3.Roheline tn, 4.Roheline tn, Tallinna mnt 35a,37) ehitustööd ning Tallinna mnt 35a, 37a tee ehitamine	2012	2012	766939.78	766939.78	100		766939.78										Linnavara- ja Majandusamet	APA	
36	kvartalisest teede rekonstrueerimine	2009	2015	2876024.19	2876024.19	100	78000	511293.19	511293.19	511293.19	515084.30							Linnavara- ja Majandusamet	APA	
37	korterühistute poolt hooldatavate kvartalisest teede remont ja rekonstrueerimine	2012	2015	600000	600000	100		150000	150000	150000	150000							Linnavara- ja Majandusamet	APA	
38	linna liiklusohike kohtade audit	2012	2015	25564.64	25564.64	100			6391.16	6391.16	6391.16	6391.16						Linnavara- ja Majandusamet		
39	valgusfooride paigaldamine	2011	2016	319558.25	319558.25	100	8736	63911.65	63911.65	63911.65	63911.65	55175.65						Linnavara- ja Majandusamet		
1.1.1.2. jalgrattateede ehitamine																				
40	projekt „Balti jalgrattateede võrgustik“	2014	2016	120000	18000.01	15				5999.96	5999.96	6000.09						Linna Arenduse ja Õkonomie Amet		
41	jalgrattateede projekteerimine	2012	2013	127823.30	127823.30	100		63911.65	63911.65									Linnavara- ja Majandusamet	APA	
42	jalgrattateede ehitustööd	2013	2014															Linnavara- ja Majandusamet	APA	
1.1.1.3. kõnniteede ehitamine ja rekonstrueerimine																				
43	linna kõnniteede rekonstrueerimine	2008	2014	850976.26	850976.26	100		191734.95	191734.95	191734.95								Linnavara- ja Majandusamet	APA	
44	kõnnitee ehitamine koolieelse lasteasutuse "Cipollino" (Daumani 11) juurde	2011	2011	10226	10226	100	10226											Linnavara- ja Majandusamet	APA	
45	Kalda tn viadukti all kõnniteede rekonstrueerimine (sh viadukti seinade tugevdamine)	2012	2012	94448.63	94448.63	100		94448.63										Linnavara- ja Majandusamet	APA	
1.1.1.4. sõidu ja kõnniteedega kruntide munitsipaliseerimine																				
1.1.1.5. tarbijate vajadustele vastavate ühistranspordi bussipeatuste ehitamine ja paigaldamine																				
46	ühistranspordi ootepaviljonide paigaldamine	2012	2012	19173.49	19173.49	100		19173.49										Linnavara- ja Majandusamet	LAÕA	

Nr	Tegevus	Algus	Lõpp	Kulud kokku, EUR	Omafin. kokku, EUR	Omafin. %	omafin. aastal 2011	omafin. aastal 2012	omafin. aastal 2013	omafin. aastal 2014	omafin. aastal 2015	omafin. aastal 2016	omafin. aastal 2017	omafin. aastal 2018	omafin. aastal 2019	omafin. aastal 2020	omafin. aastal 2021	Vastutaja	Partner	Märkus
47	Jaama platsi ühistranspordi terminali rajamine, 1.etapp	2011	2012	35151.41	3515.14	10	3515.14											SA Narva Linna Arendus	LVMA	
1.1.1.6. ühistranspordi kvaliteedi parandamine																				
48	ühistranspordi peatuse ja parkimisplatsi ehitamine (Tallinna mnt 57a)	2012	2012	127823.30	127823.30	100		127823.30										Linnavara- ja Majandusamet	APA	
1.1.1.7. jõesadama rekonstrueerimise ja veeliikluse arendamine																				
49	Narva jõesadama territooriumi rekonstrueerimistööd	2013	2015	766939.77	766939.77	100			255646.59	255646.59	255646.59							Linnavara- ja Majandusamet	APA	
50	Kulgu sadama projekteerimine	2012	2012	38346.99	38346.99	100		38346.99										Linnavara- ja Majandusamet	APA	
51	Kulgu sadama ehitustööd	2013	2014	127823.30	127823.30	100			63911.65	63911.65								Linnavara- ja Majandusamet	APA	
52	projekt "Narva jõe sadama infrastruktuuri arendamine ja reisijatemahutavuse suurendamine läbi ujukai soetamise ja randumiskohtade korraldamise ning sadama territooriumi rekonstrueerimise ja heakorrastamise"	2009	2012	1483269	326212.91	21.99	187677.21	80433.09										Linnavara- ja Majandusamet	LAÕA	
1.1.1.8. parkimise korraldamine																				
53	parkimisalade projekteerimine tänavate projekteerimistööde raames	2008	2021															Linnavara- ja Majandusamet	APA	
54	parkimisalade ehitamine tänavate rekonstrueerimistööde raames	2009	2021															Linnavara- ja Majandusamet	APA	
55	parkismaja projekteerimine	2014	2014	38346.99	38346.99	100				38346.99								Linnavara- ja Majandusamet	APA	
56	parkismaja ehitamine	2015	2016	639116.49	639116.49	100					639116.49							Linnavara- ja Majandusamet	APA	
1.2. elukeskkonna infrastruktuur on parandatud																				
1.2.1. muuta linna territoorium heakorrastatuks ja meeldivaks																				
1.2.1.1. parkide rajamine ja rekonstrueerimine																				
57	projekt „Linda puhkeala rajamine“ (sh projekteerimine ja vajalikud eeltööd)	2013	2014	632725.32	104815.10	16.57			19173.49	85641.61								Linnavara- ja Majandusamet	LAÕA	
58	Võidu pargi projekteerimine	2013	2014															Linnavara- ja Majandusamet	APA	
59	Võidu pargi rekonstrueerimistööd	2014	2015															Linnavara- ja Majandusamet	APA	
1.2.1.2. puhketsoonide ja tänavate korrastamine																				
60	Joaoru ja lähiala projekteerimine	2009	2011	286485	286485	100	123232											Arhitektuuri- ja Linnaplaneerimise Amet	LVMA	Joaoru ja l' hiala projekteerimine on projekti "Joaoru puhkeala arendamine" osa (ideekonkursi läbiviimine, projekteerimine ja detailplaneeringu l'petamine)
61	Joaoru puhkeala arendamine	2011	2013	4662230	1634703	35.06	6391	814156	814156									Linnavara- ja Majandusamet	APA	Projekt on lülitatud(LPA)Linnaste piirkondade arendamine" linnaliste omavalitsusüksuste investeeringute kava eelistusnimekirja
62	Joaoru puhkeala arendamine (jätkuprojekt)	2014	2020	2684290	2684290	100				383470	383470	383470	383470	383470	383470	383470		Linnavara- ja Majandusamet	LAÕA	
63	Kadastiku tiigi puhkeala	2012	2012	127823.30	127823.30	100		127823.30										Linnavara- ja	APA	

Nr	Tegevus	Algus	Lõpp	Kulud kokku, EUR	Omafin. kokku, EUR	Omafin. %	omafin. aastal 2011	omafin. aastal 2012	omafin. aastal 2013	omafin. aastal 2014	omafin. aastal 2015	omafin. aastal 2016	omafin. aastal 2017	omafin. aastal 2018	omafin. aastal 2019	omafin. aastal 2020	omafin. aastal 2021	Vastutaja	Partner	Märkus
	projekteerimine																	Majandusamet		
64	Kadastiku tiigi puhkeala rajamine	2012	2015	3297841.06	494676.16	15		247338.08	247338.08									Majandusamet	APA	
65	Victoria, Honor bastionide, 5.ravelliini ja lähiala projekteerimine	2012	2012	63911.65	63911.65	100		63911.65										Linnavara- ja Majandusamet	LAÕA	
66	Pimeaia rekonstrueerimine	2011	2014	2652333.41	530466.68	20		41897.28	293141.64	195427.76								Linnavara- ja Majandusamet	LAÕA	
67	Maleaia rajamine	2012	2014	1022586.38	153387.96	15			83404.70	69983.26								Linnavara- ja Majandusamet	APA	
68	Mõisa pargi projekteerimine	2012	2012	31955.82	31955.82	100		31955.82										Linnavara- ja Majandusamet	APA	
69	Mõisa pargi rekonstrueerimistööd	2013	2014	703028.13	105454.22	15			41542.57	63911.65								Linnavara- ja Majandusamet	APA	
70	koerte jalutusplatside korraldamine ja varustamine	2012	2013	38346.98	38346.98	100		19173.49	19173.49									Linnavara- ja Majandusamet		
71	Kerese väljaku heakorrastamine	2014	2014	127823.30	127823.30	100				127823.30								Linnavara- ja Majandusamet	APA	
72	projekt „Narva kaldapealse promenaadi ehitamine“	2010	2014	5054728	785478	15.54	44247	168123	365007	166720								Linnavara- ja Majandusamet	LAÕA	
1.2.1.3. haljasalade ja lillepeenarde rajamine ning heakorrastamine																				
1.2.1.4. purskkaevude ehitamine																				
1.2.1.5. viitade ja infotahvlite paigaldamine																				
73	Narva sissesõiduteede (Tallinna, Narva-Jõesuu ja Ivangorodi poolt) tähistamise projekteerimine	2015	2015	44738.15	44738.15	100				44738.15								Linnavara- ja Majandusamet	APA	
74	Narva sissesõiduteede (Tallinna, Narva-Jõesuu ja Ivangorodi poolt) tähistamise ehitamine	2016	2016	319558.24	319558.24	100					319558.24							Linnavara- ja Majandusamet	APA	
1.2.1.6. arhitektuursete väikevormide arendamine ja mälestussammaste püstitamine																				
75	linnamööbli hankimine ja paigaldamine	2008	2015	118236.55	118236.55	100		19173.49	19173.49	19173.49	12523.05							Linnavara- ja Majandusamet	APA	
1.2.2. soodustada linna infrastruktuuri abil tervislike eluviiside harrastamist ja kvaliteetset vaba aja veetmist																				
1.2.2.1. spordikomplekside ja –rajatiste ehitamine ja rekonstrueerimine																				
76	avalike spordi- ja mänguväljakute renoveerimine ja ehitamine	2008	2015	201321.69	187652.44	93.21	6391	19173.49	19173.49	20387.56	12782.49							Linnavara- ja Majandusamet	KO	
77	kinnise ekstreempargi projekteerimine (Äkkeküla spordi- ja vabaajakeskuse kõrval)	2014	2014															Linnavara- ja Majandusamet	KO	
78	kinnise ekstreempargi ehitustööd (Äkkeküla spordi- ja vabaajakeskuse kõrval)	2015	2016															Linnavara- ja Majandusamet	KO	
79	Äkkekülla puhke- ja spordikeskuse rajamine (sh projekteerimine ja vajalikud eeltööd)	2012	2014	4542790.13	855729.23	18.84		124320.94	365704.11	365704.18								Linnavara- ja Majandusamet	KO	
80	Äkkeküla matka- ja loodusraja rajamine	2011	2012	95157.61	9515.80	10	4757.90	4757.90										SA Narva Linna Arendus	LVMA	
81	Narva sõudebaasi hoone rekonstrueerimine ehitamine, II etapp (sh projekteerimine)	2008	2013	786113.28	393056.64	50		34987.85	34987.85									Linnavara- ja Majandusamet	KO	
82	Kreenholmi staadioni rekonstrueerimistööd	2013	2014	1278232.98	1278232.98	100			639116.49	639116.49								Linnavara- ja Majandusamet	KO	
83	Kergejõustiku maneezi ehitamine, I etapp	2013	2016	4857285.29	728592.79	15			370687.56	319558.24	28760.24	9586.75						Linnavara- ja Majandusamet	KO	
84	Narva ja Narva-Jõesuu vahelise terviseraja ehitusprojekti koostamine	2012	2012	119156.88	63911.65	53.64		63911.65										Linnavara- ja Majandusamet	APA	
85	Narva ja Narva-Jõesuu vahelise terviseraja ehitamine	2013	2015	6292894.94	1006863.21	16			335621.09	335621.09	335621.03							Linnavara- ja Majandusamet	APA	
86	Kalevi staadioni	2009	2012	1505413.32	1058428.03	70.31	371211.32	204632.57										Linnavara- ja	KO	

Nr	Tegevus	Algus	Lõpp	Kulud kokku, EUR	Omafin. kokku, EUR	Omafin. %	omafin. aastal 2011	omafin. aastal 2012	omafin. aastal 2013	omafin. aastal 2014	omafin. aastal 2015	omafin. aastal 2016	omafin. aastal 2017	omafin. aastal 2018	omafin. aastal 2019	omafin. aastal 2020	omafin. aastal 2021	Vastutaja	Partner	Märkus
	rekonstrueerimistööd																	Majandusamet		
87	aidata kaasa erainvesteeringute tegemisele infrastruktuuri, mis soodustab tervislike eluviiside harrastamist ja kvaliteetset vaba aja veetmist	2010	2014															Kultuuriosakond	LVMA	
1.2.2.2. kultuuriasutuste remont ja ehitamine																				
88	uue raamatukogu projekteerimine	2013	2013	319558.24	319558.24	100			319558.24									Linnavara- ja Majandusamet	APA	
89	uue raamatukogu ehitamine	2014	2015	10225863.77	1533879.56	15				766939.78	766939.78							Linnavara- ja Majandusamet	APA	
90	keskraamatukogu hoone rekonstrueerimine	2011	2015	320352.41	320352.41	100	32750		95867.47	95867.47	95867.47							Linnavara- ja Majandusamet	APA	
91	Rugodivi kultuurimaja rekonstrueerimistööd I.etapp	2007	2016	1917349	1783338	93.01		115041	204517	268429	319558	623544						Linnavara- ja Majandusamet	APA	2011.a-2012.a Riigi Kinnisvara (projekti CO2 arvelt) torustiku ja küttekehade vahetus, soojussõlm koos viimistluse taastamisega- 134 011 eurot.
92	kultuuriasutuste remondi projekteerimine	2008	2013	191734.95	191734.95	100		63911.65	63911.65									Linnavara- ja Majandusamet	KO	
93	kultuuriasutuste remonditööd	2012	2013	1917349.46	1917349.46	100		958674.73	958674.73									Linnavara- ja Majandusamet	KO	
1.2.2.3. lavade ja väljakute ehitamine kultuurilis-meelelahutuslike ürituste korraldamiseks																				
1.3. linnaelanikele on tagatud mugavad elutingimused																				
1.3.1. viia tehniline infrastruktuur vastavusse tänapäeva nõuetega																				
1.3.1.1. linnavalgustuse süsteemi arendamine																				
94	tänavate valgustuse rekonstrueerimise projekteerimine	2008	2013	63911.64	63911.64	100		19173.49	34711.63									Linnavara- ja Majandusamet	APA	
95	tänavate valgustuse rekonstrueerimine	2007	2015	766939.78	766939.78	100		127823.30	127823.30	118342.26	90718.24							Linnavara- ja Majandusamet	APA	
96	jalakäijate ülekäigukohtade lisavalgustus	2010	2015	94589.24	94589.22	100		19173.49	19173.49	17895.26	19173.49							Linnavara- ja Majandusamet		
1.3.1.2. veevärgi- ja kanalisatsioonisüsteemi rekonstrueerimine																				
97	projekt "Narva linna veevarustus- ja kanalisatsioonisüsteemide rekonstrueerimine" (Narva linna veepuhastusjaama ja Narva linna ühisveevarustus- ja kanalisatsioonitorustike rekonstrueerimine)	2009	2014	44364615	15720996.01	35.44	3035841.01	4725721.69	4652676.88	2581888.21								AS Narva Vesi		
98	Joala jõe maaparendustööd maa-ala kuivendamiseks	2013	2013	63911.65	63911.65	100			63911.65									Linnavara- ja Majandusamet	APA	
99	14.elamukvartali kuivendustööd	2012	2012	166170.29	166170.29	100		166170.29										Linnavara- ja Majandusamet		
1.3.1.3. traadita internetiühenduse arendamine																				
1.3.2. arendada välja ühiskonna- ja elamufondi munitsipaalinfrastruktuur																				
1.3.2.1. elamufondi arendamine																				
100	elamufondi remonditööde kaasfinantseerimine "Kodulinn kauniks" programmi raames	2007	2015	639116.49	639116.49	100			383469.89	127823.30	127823.30							Linnavara- ja Majandusamet		
101	noorperedele ja spetsialistidele munitsipaallemamute projekteerimine	2013	2013	127823.30	127823.30	100			127823.30									Linnavara- ja Majandusamet	SA Narva Linnaelamu	
102	munitsipaallemamute noorperedele ja spetsialistidele ehitamine	2014	2015	2876024.18	2876024.18	100				1597791.21	1278232.97							Linnavara- ja Majandusamet	SA Narva	

Nr	Tegevus	Algus	Lõpp	Kulud kokku, EUR	Omafin. kokku, EUR	Omafin. %	omafin. aastal 2011	omafin. aastal 2012	omafin. aastal 2013	omafin. aastal 2014	omafin. aastal 2015	omafin. aastal 2016	omafin. aastal 2017	omafin. aastal 2018	omafin. aastal 2019	omafin. aastal 2020	omafin. aastal 2021	Vastutaja	Partner	Märkus
																			Linnaelamu	
103	munitsipaallemate renoveerimine	2012	2014	575204.85	575204.85	100		191734.95	191734.95	191734.95								Linnavara- ja Majandusamet	SA Narva Linnaelamu	
1.3.2.2. avalike teenuseid osutavate asutuste infrastruktuuri arendamine																				
104	Universaalse disaini monitooringu läbiviimine	2013	2013	10000	10000	100			10000										Sotsiaaliamet	
105	linna arhiivi ja perekonnaseisubüroo projekteerimine	2009	2013	9446	9446	100	6250		3196										Linnavara- ja Majandusamet	APA
106	linna arhiivi ja perekonnaseisubüroo ehitamine	2012	2014	1278232.97	191734.94	15		63911.65	63911.65	63911.64									Linnavara- ja Majandusamet	APA
107	Sivertsi kalmistu rekonstrueerimistööd, säilitatud haudade inventeerimine ja andmebaasi koostamine	2010	2013	511293.20	511293.20	100	127823.30	191734.95	191734.95										SA Narva Linna Arendus	LVMA
108	Peetri surnuaia rekonstrueerimisprojekti koostamine, säilitatud haudade inventeerimine ja andmebaasi koostamine	2011	2011	22369.08	22369.08	100	22369.08												SA Narva Linna Arendus	LVMA
1.3.3. parandada keskkonna olukorda																				
1.3.3.1. keskkonnasõbraliku elu ruumi loomine																				
109	Narva elanike keskkonnateadlikkuse tõstmine	2011	2012	31955.82	3195.58	10	1211	1984.58											Linnavara- ja Majandusamet	
110	Keskonnahariduskeskuse rajamine nn Peetri maja baasil	2013	2015	1512703.59	151270.37	10			45381.11	45381.11	60508.15								Linnavara- ja Majandusamet	LAÕA
111	projekt "Ringid vees"	2008	2011	224977.95	6976	3.10	6976												Linnavara- ja Majandusamet	
112	välisõhu strateegise mürakaardi ja tegevuskava koostamine	2013	2014	51129.32	7669.39	15			4793.37	2876.02									Linnavara- ja Majandusamet	
113	Tark ökomaja	2011	2012	31955.82	3195.58	10	1597.79	1597.79											SA Narva Linna Arendus	LVMA
114	Ökoelu linna keskel	2011	2012	5063.14	506.31	10	506.31												SA Narva Linna Arendus	LVMA
1.3.3.2. keskkonna- ja terviseriskide vähendamine																				
1.3.3.3. säästva arengu toetamine																				
115	Bioloogilise jäätmete käitlemine Narva linnas	2012	2012	17900	4475	25		4475											Linnavara- ja Majandusamet	
1.4. turismi arenguks on loodud tingimused																				
1.4.1. luua linna külaliste jaoks meeldiv turismiinfrastruktuur																				
1.4.1.1. ajalooliste objektide väljaarendamine turismitoodeteks																				
116	projekt "Ühtse turismitoodete „Linking Lights“ arendamine"	2012	2015	1201538.99	56242.24	4.68		14060.56	14060.56	14060.56	14060.56								Linna Arenduse ja Ökonoomika Amet	NM
117	turismitootete „Vana Narva miniatuuris“ arendamine	2014	2016	1980968.71	297145.26	15				99048.42	99048.42	99048.42							Linna Arenduse ja Ökonoomika Amet	LVMA
118	Narva linnuse idatiiva restaureerimine ja muuseumi uue püsiekspositsiooni loomine	2008	2013	3701315.30	505732.87	13.66	204517.28												Narva Muuseum	
119	Narva linnuse Põhjaõue projekti II etapp	2010	2011	1118453.85	159779.12	14.29	95867.47												Narva Muuseum	
120	Narva Aleksandri Kiriku taastamise II. etapp (kontsertsaal ja orel)	2008	2014	4275689.29	1225858.66	28.67	329144.99	293993.58	297189.17										SA Narva Aleksandri Kirik	
121	Narva Aleksandri Kiriku taastamise III. etapp (kõik välistööd ja väikehitisid)	2013	2014	1993437.55	305867.09	15.34			189817.60	116049.49									SA Narva Aleksandri Kirik	
122	projekt „Narva kindlustusehitiste arendamine“	2010	2015	12782329.71	2556465.96	20		639116.49	639116.49	639116.49	639116.49								Linnavara- ja Majandusamet	LAÕA

Nr	Tegevus	Algus	Lõpp	Kulud kokku, EUR	Omafin. kokku, EUR	Omafin. %	omafin. aastal 2011	omafin. aastal 2012	omafin. aastal 2013	omafin. aastal 2014	omafin. aastal 2015	omafin. aastal 2016	omafin. aastal 2017	omafin. aastal 2018	omafin. aastal 2019	omafin. aastal 2020	omafin. aastal 2021	Vastutaja	Partner	Märkus
1.4.1.2. vanalinna arendamine																				
123	Vanalinna arendamisega seotud projektide ettevalmistamine	2010	2014															Linna Arenduse ja Õkonoomika Amet	LVMA	
1.4.1.3. turismiobjektide eksponeerimise tagamine ja turismiobjektidele juurdepääsu tagamine																				
124	"5-krooni" vaateplatsi ehitustööd	2013	2015	191734.95	28760.24	15				14380.12	14380.12							Linnavara- ja Majandusamet	APA	
125	infrastruktuuri kohandamine puuetega inimestele Narva avalike kohtade juurde	2008	2014															Sotsiaaliamet	LAÕA	
1.4.1.4. turismiobjektide funktsioneerimise tagamine																				
126	Narva Raekoja hoone rekonstrueerimine ja taaskasutusele võtmine	2013	2015	5112931.88	766939.78	15				140605.63	440542.55							Linnavara- ja Majandusamet	LAÕA	
127	Narva Raekoja platsi taastamine	2014	2016	319558.24	47933.74	15					23967	23966.74						Linnavara- ja Majandusamet	LAÕA	
128	bastionide Honor ja Gloria konserveerimis-rekonstrueerimistööd	2014	2015	6000000	1.2E+6	20				700000	500000							Linnavara- ja Majandusamet	APA	
129	bastionide Pax ja Justitia ekspertiis ja rekonstrueerimisprojekti koostamine	2014	2015	95867.47	95867.47	100					95867.47							Linnavara- ja Majandusamet	APA	
1.5. linna infrastruktuuri abil on aidatud kaasa ettevõtluse arengule ja selle konkurentsivõime suurendamisele																				
1.5.1. luua linnas kaasaegne tootmistehnoloogiline infrastruktuur																				
1.5.1.1. tööstusalade arendamine																				
130	Narva Vanalinna linnaosa üldplaneering	2007	2011	162588.81	162588.81	100	51116.10											Arhitektuuri- ja Linnaplaneerimise Amet		Narva Linnavolikogu 30.11.2006.a. otsuse nr 208.
131	Narva linna üldplaneeringu koostamine	2008	2011	161207.55	161207.55	100	12654.51											Arhitektuuri- ja Linnaplaneerimise Amet		
132	Tiigi tööstusala arendamine, I.etapp: tehnilise infrastruktuuri projekteerimine	2009	2014															SA Ida-Virumaa Tööstusalade Arendus		
133	Tiigi tööstusala arendamine, II.etapp: tehnilise infrastruktuuri ehitamine	2011	2013	990630.55	148594.59	15	49531.53	49531.53	49531.53									SA Ida-Virumaa Tööstusalade Arendus		
134	Kadastiku tööstusala arendamine II.etapp: tehnilise infrastruktuuri ehitamine	2011	2014	2633159.92	394974	15	98743.50	98743.50	98743.50	98743.50								SA Ida-Virumaa Tööstusalade Arendus		
135	tehnilise infrastruktuuri ehitamine tööstuslikul territooriumil Kerese, Linda ja Suur-Aguli tänavate vahelisel maa-alal	2010	2011	1365310.16	374295	27.41	368236.18											Linnavara- ja Majandusamet	SA Ida-Virumaa Tööstusalade Arendus	
1.5.1.2. tööstusparkide arendamine																				
1.5.1.3. inkubatsiooni- ja innovatsioonikeskuste loomine ja arendamine																				
136	äriinkubaatorite ja arengukeskuste asutamise ja arendamise toetamine	2008	2013	165734.09	165734.09	100	38346.99	38346.99	38346.99									Linna Arenduse ja Õkonoomika Amet		
2. Narva on Läänemere riikide regioonis tuntud kui dünaamiliselt arenev, multikultuurne, mugav ja turvaline linn																				
2.1. linna maine on parendatud																				
2.1.1. tõhustada olemasolevaid ja töötada välja uued meetmed linna maine kujundamiseks ja informatsiooni paremaks levitamiseks																				
2.1.1.1. linna positiivse maine turustamine																				
137	Projekt "Narva Külustuskeskuse (KÜK) ehitamine, II. etapp"	2012	2013	82453	4122	5		2061	2061									Linna Arenduse ja Õkonoomika Amet		
138	Projekt "Narva Külustuskeskuse (KÜK) ehitamine"	2009	2011	173154.28	9123.24	5.27	2129.58											Linnavara- ja Majandusamet	LAÕA	

Nr	Tegevus	Algus	Lõpp	Kulud kokku, EUR	Omafin. kokku, EUR	Omafin. %	omafin. aastal 2011	omafin. aastal 2012	omafin. aastal 2013	omafin. aastal 2014	omafin. aastal 2015	omafin. aastal 2016	omafin. aastal 2017	omafin. aastal 2018	omafin. aastal 2019	omafin. aastal 2020	omafin. aastal 2021	Vastutaja	Partner	Märkus
139	Narva linna turismi turunduskava ja linna turismitrükiste ühtse konseptsiooni koostamine ning vajalike uuringute läbiviimine	2012	2013	32000	32000	100		16000	16000									Linna Arenduse ja Ökonoomika Amet		
140	reklaamkampaaniate läbiviimine turismi valdkonnas	2011	2013	25564.66	25564.66	100		9586.75	15977.91									Linna Arenduse ja Ökonoomika Amet		
141	Narva külastuskeskuse (KÜK) tegevuse toetamine	2011	2013	128079.77	35408.95	27.65	11408.95	12000	12000									Linna Arenduse ja Ökonoomika Amet		EASi sihtfinantseeringu maksimaalne summa 31 956 EUR/aastas on garanteeritud 2013.aastani
142	projekt "Narva ja Narva-Jõesuu linnade kui turismi sihtkoha arendamine"	2010	2011	136770.93	27354.18	20	13677.09											Linna Arenduse ja Ökonoomika Amet		
2.1.1.2. uute reklaamtoodete valmistamine																				
143	Projekt "Narva uue turismi veebilehe loomine aadressil www.visitnarva.com ja turundus sihtturgudel"	2012	2013	60000	18000	30		9000	9000									Linna Arenduse ja Ökonoomika Amet		Planeeritud esitada projekti "Turismiturunduse toetus avalikule ja kolmandale sektorile" programmi
144	Narva linna reklaam sihtturgude meedias	2012	2015	4800	4800	100		1200	1200	1200	1200							Linna Arenduse ja Ökonoomika Amet		
145	Narva turismi infotrükiste koostamine ja trükk	2012	2013	10000	10000	100		5000	5000									Linna Arenduse ja Ökonoomika Amet		
146	Projekt "Mitmekeelsete audioekskursioonide väljatöötamine ja turundus"	2012	2013	19200	19200	100		9600	9600									Linna Arenduse ja Ökonoomika Amet		
147	konkursi "Narva suveniir" korraldamine	2012	2012	3834.70	3834.70	100		3834.70										Linna Arenduse ja Ökonoomika Amet		
2.1.1.3. osalemine rahvusvahelistel infomessidel																				
148	Osalemine rahvusvahelistel turismimesseidel (Soomes, Venemaal, Rootsis, Saksamaal ja Balti regioonis)	2008	2015	130006.56	130006.56	100	3254	22370	22370	22370	22370							Linna Arenduse ja Ökonoomika Amet		
2.1.1.4. regulaarsete spordi-, kultuuri- ja meelelahutusürituste läbiviimine ja nende tutvustamine																				
149	suvel Narva linnapäevad	2008	2017	418621.28	418621.28	100	31955.82	35151.41	38346.99	41542.57	44738.15	44738.15	44738.15					Kultuuriosakond		
150	suvel "Narva lahingu" rekonstruktsioon ajaloofestivali raames	2008	2013	77205.27	56762.50	73.52	9666.64	10633.30	11696.79									Narva Muuseum		
151	suvel Eesti käsitöömeistrite päevad Narva linnuse territooriumil	2008	2013	15900.04	11352.63	71.40	1933.33	2126.66	2339.49									Narva Muuseum		
152	suvel Ajaloo laager Narva muuseumi Põhjaõues	2008	2013	35836.96	24655.83	68.80	4253.32	4678.65	5146.49									Narva Muuseum		
153	Narva - Sügispealinn	2009	2017	242864.26	242864.26	100	25564.66	25564.66	25564.66	25564.66	31955.82	31955.82	31955.82					Kultuuriosakond		
154	sügisel Paul Keresele pühendatud maleturniir „Läänemere maletähed“	2008	2017	120867.47	88911.64	73.56	12782.33		19173.49		19173.49		25000					Kultuuriosakond		
155	sügisel Narva motokross	2008	2017	26369.08	16462.77	62.43	1597.79	1917.35	1917.35	1917.35	1917.35	2000	2000					Kultuuriosakond		
156	sügisel poksiturniir "Lahing Narva all"	2008	2017	27369.08	16504.10	60.30	1597.79	1917.35	1917.35	1917.35	1917.35	2500	2500					Kultuuriosakond		
157	sügisel Muuseumide festival	2008	2013	66258.29	30677.59	46.30	7030.28	7030.28	7030.28									Narva Muuseum		
158	talvel Chopini konkurss	2008	2017	211734.95	83911.64	39.63	6391.16	9586.75	9586.75	9586.75	9586.75	10000	10000					Kultuuriosakond		
159	talvel "Uus Aasta saabub Narvast"	2008	2017	182203.40	182203.40	100	15977.91	15977.91	19173.49	19173.49	19173.49	20000	20000					Kultuuriosakond		
160	talvel Jõulud Narva linnuse Põhjaõues	2008	2013	61313.89	45065.71	73.50	8787.85	9666.64	10633.30									Narva Muuseum		
2.1.2. luua Läänemere riikide regioonis arenenud ja efektiivne rahvusvaheliste sidemete ja koostöö võrk																				
2.1.2.1. osalemine naaberriikide üritustel																				
161	Hansapäevad	2008	2014	76693.98	76693.98	100	12782.33	12782.33	12782.33	12782.33								Linnakantselei		

Nr	Tegevus	Algus	Lõpp	Kulud kokku, EUR	Omafin. kokku, EUR	Omafin. %	omafin. aastal 2011	omafin. aastal 2012	omafin. aastal 2013	omafin. aastal 2014	omafin. aastal 2015	omafin. aastal 2016	omafin. aastal 2017	omafin. aastal 2018	omafin. aastal 2019	omafin. aastal 2020	omafin. aastal 2021	Vastutaja	Partner	Märkus
162	Narva linna päevad Sankt-Peterburis	2008	2017	106039.96	106039.96	100	12782.33		19173.49		19173.49		25000					Kultuuriosakond		
2.1.2.2. osalemine rahvusvahelistes liitudes, assotsiatsioonides, komisjonides																				
163	Euroopa Noorte Muusikavõistluste Liidus (EMCY) osalemine	2008	2017	10654.68	10654.68	100	958.67	958.67	958.67	1278.23	1278.23	1278.23	1278.23					Kultuuriosakond		
164	Läänemeriikide linnade liidus (UBC) osalemine	2008	2014	14444.04	14444.04	100	2236.91	2236.91	2236.91	2236.91								Linnakantselei		
165	Läänemere Turismikomisjonis (BTC) osalemine	2008	2011	2556.48	2556.48	100	639.12											Linna Arenduse ja Õkonoomika Amet		
166	Walled Towns Assotsiatsioon (WTFC) osalemine	2008	2015	4090.32	4090.32	100	511.29	511.29	511.29	511.29	511.29							Linna Arenduse ja Õkonoomika Amet		
167	City Twins Assotsiatsioon (CTA) osalemine	2009	2015	6336.86	6336.86	100	1022.59	1022.59	1022.59	1022.59	1022.59							Linna Arenduse ja Õkonoomika Amet		
2.1.2.3. suhete arendamine sõpruslinnadega																				
168	ühisürituste organiseerimine, loominguiline koostöö	2008	2017	319558.20	319558.20	100	31955.82	31955.82	31955.82	31955.82	31955.82	31955.82	31955.82					Kultuuriosakond		
2.1.2.4. osalemine rahvusvahelistes ühisprojektides																				
169	Jätkuprojektid Kristiansandiga	2013	2020															Linna Arenduse ja Õkonoomika Amet		
170	projekt "Via Hanseatica jätkuprojekt"	2012	2015	26240.21	1917.34	7.31				958.67	958.67							Linna Arenduse ja Õkonoomika Amet		
171	rahvusvaheline koostööprojekt "United by water"	2014	2016	575204.84	86280.72	15				28760.24	28760.24	28760.24						Linna Arenduse ja Õkonoomika Amet		
2.1.2.5. piiriülese koostöö arendamine																				
172	Projekt "Unikaalse piiriülese Narva-Ivangorodi kindluste ansambli kui ühtse kultuuri ja turismi objekti arendamine"	2012	2014	3471455	347146	10		85288	176570	85288								Linna Arenduse ja Õkonoomika Amet		Projekti raames rekonstrueeritakse Viktoria bastion. Projekti eeltaotlus on heaks kiidetud Euroopa Komisjoni poolt 27.05.2011. Linnavolikogu otsus omafinantseerimise kohta nr 16, 10.02.2011.
173	projekt „Navigatsiooni seadmete paigaldamine Narva jõe Narva/Ivangorodi ja Narva-Jõesuu vahel“	2013	2016	511293.19	51129.32	10				51129.32								Linnavara- ja Majandusamet	LAÕA	
174	projekt „Development of water tourism Narva River – Peipsi (Chudskoye) Lake“	2014	2016	255646.59	25564.66	10				5112.93	12782.33	7669.40						Linna Arenduse ja Õkonoomika Amet	LVMA	
175	Narva ja Ivangorodi promenaadide väljaehitamine	2011	2013	820222	82022	10	2550	59472	20000									Linnavara- ja Majandusamet	LAÕA	
176	projekt "Unikaalse Eesti ja Vene kindluste ansambli kui ühtse turismitoote arendamine - EstRusFortTour-2.etapp"	2011	2013	1110000	111000	10	11100	55500	44400									Linna Arenduse ja Õkonoomika Amet	NM	Projekti kogu eelarve kuni 2 220 000 eurot. Venemaa partner on Ivangorodi Linnavalitsus
177	Operatiivset piiriületamist tagava ühistranspordi terminalide rajamine Narva ja Ivangorodi linna, 1.etapp (projekteerimine ja bussi liitamine)	2011	2012	703028.13	70302.82	10	35151.41	35151.41										SA Ida-Virumaa Tööstusala Arendus	LVMA	
2.1.3. tõhustada avaliku, era- ja kolmanda sektori koostööd																				
2.1.3.1. kolmanda sektori ürituste ja projektide toetamine																				
178	spordiklubide ürituste toetamine	2008	2017	230081.93	230081.93	100	22369.08	22369.08	25564.66	25564.66	25564.66	25564.66	25564.66					Kultuuriosakond		
179	mittetulundusühingute projektide kaasfinantseerimine	2008	2021	252380.01	252380.01	100	1198	22370	22370	22370	22370	22370	22370	22370	22370	22370	22370	Linna Arenduse ja Õkonoomika Amet		
180	MTÜ Lapsele oma kodu toetamine	2008	2017	215647.98	215647.98	100	19748.70	23008.20	23008.20	23008.20	23008.20	21000	21000					Kultuuriosakond		
181	Avatud noortekeskuste teenuste arendamine	2008	2015	150149.41	150149.41	100	19173.49	20000	20000	20000	20000							Sotsiaaliamet		

Nr	Tegevus	Algus	Lõpp	Kulud kokku, EUR	Omafin. kokku, EUR	Omafin. %	omafin. aastal 2011	omafin. aastal 2012	omafin. aastal 2013	omafin. aastal 2014	omafin. aastal 2015	omafin. aastal 2016	omafin. aastal 2017	omafin. aastal 2018	omafin. aastal 2019	omafin. aastal 2020	omafin. aastal 2021	Vastutaja	Partner	Märkus
182	Narkomaanide ja alkohoolokute rehabilitatsiooni keskus Mittetulundusühing SIND EI JÄETA ÜKSI toetamine	2008	2021	22382328	22382328	100	15977.91	15977.91	15977.91	15977.91	15977.91	16000	16000	16000	16000	16000	16000	Linnaarstiteenistus		
2.1.3.2. riigi-, era- ja kolmanda sektori kaasamine linna arenguküsimustesse																				
183	Konkursi "Narva ettevõtja" korraldamine	2008	2021	74722.18	74722.18	100	639	6391.16	6391.16	6391.16	6391.16	6391.16	6391.16	6391.16	6391.16	6391.16	6391.16	Linna Arenduse ja Õkonoomika Amet		
184	Narva linna giidide koolitamine ja atesteerimise läbi viimine giididele	2008	2015	9586.75	9586.75	100		3834.70			3834.70							Linna Arenduse ja Õkonoomika Amet		
185	ettevõtlusnädala korraldamine	2008	2021	78003.76	78003.76	100	1917	6391.16	6391.16	6391.16	6391.16	6391.16	6391.16	6391.16	6391.16	6391.16	6391.16	Linna Arenduse ja Õkonoomika Amet		
186	korterühistute liikmete koolitamine ja infotugi	2008	2012	19173.49	19173.49	100	2878	1885.40										Linnavara- ja Majandusamet		
3. Mitmekülgne ja efektiivne sotsiaalkaitse süsteem võimaldab linnaelanike vajadusi maksimaalselt katta																				
3.1. linnas on loodud efektiivne ja mitmekülgne sotsiaalkaitse süsteem																				
3.1.1. laiendada puudust kannatavatele isikutele osutatavate tugiteenuste spektrit																				
3.1.1.1. uute sotsiaalasutuste rajamine																				
187	institutsionaalsete hooldusteenuste arendamine	2009	2014															Sotsiaallabiamet		
188	sotsiaalmajutusteenuse arendamine	2009	2015															Sotsiaallabiamet		
3.1.1.2. koduteeninduse süsteemi arendamine																				
3.1.1.3. tugiteenuste arendamine																				
189	Õiguslase nõustamise teenuse arendamine	2013	2015															Sotsiaallabiamet		
190	tugiisiku teenuse arendamine	2009	2015	383823.30	383823.30	100	63911.65	64000	64000	64000	64000							Sotsiaallabiamet		
191	võlanõustamisteenuse osutamine	2009	2014	159779.12	127823.28	80		31955.82	31955.82	31955.82								Sotsiaallabiamet		
192	puuetega inimeste päevakeskuse avamine	2012	2014															Sotsiaallabiamet		
193	supikõõgiteenuse osutamine	2009	2015	98512.29	98512.29	100	15977.91	16000	16000	16000	16000							Sotsiaallabiamet		
3.1.1.4. tugiteenuste osutamine psüühiliste erivajadustega inimestele																				
194	toetatud elamise teenuse osutamine psüühiliste erivajadustega inimestele	2010	2015															Sotsiaallabiamet		
195	sotsiaalse adaptatsiooni teenuste arendamine lastele ning füüsilise ja psühhilise puuetega noorte inimeste igapäevase elu toetamine MTÜ Laste Päevakeskuses "LAD"	2008	2015	581140.06	381929.62	65.72	47933.74	51129.32	54324.90	57520.48	60716.07							Sotsiaallabiamet	MTÜ Laste Päevakeskus "LAD"	
3.1.1.5. lastega perekondade toetamine																				
196	lapsehoiuteenuse osutamine	2009	2015	319558.24														Sotsiaallabiamet		
3.1.2. tagada sotsiaalselt kaitsmata isikute rehabiliteerimine ja sotsialiseerimine																				
3.1.2.1. kodututele ja kinnipidamisasutustest vabanenud isikutele osutatavate teenuste arendamine																				
197	kindla elukohata isikute intervallhoolduse teenuse arendamine	2011	2011	12782.33	12782.33	100	12782.33											Sotsiaallabiamet		
3.1.2.2. puuetega inimestele osutatavate teenuste arendamine																				
198	isikliku abistaja teenuse osutamine	2009	2015	120738.14	120738.14	100	19173.49	19000	19000	19000	19000							Sotsiaallabiamet		
199	invatrasporditeenuse arendamine	2009	2015	132369.07	132369.07	100	12782.33	20000	25000	30000	35000							Sotsiaallabiamet		
200	puuetega inimeste infomessi korraldamine	2009	2015	16710.73	16710.73	100	2556.47	2500	2500	2500	2500							Sotsiaallabiamet		
3.1.2.3. eakatele inimestele osutatavate teenuste arendamine																				
3.1.2.4. tööturule töötute integreerimine																				
201	Projekt "Kõrge tootlikkusega töötajad tööstusettevõtete jaoks. Samad meetmed – uued võimalused."	2010	2012	592137.59	61073.97	10.31	31994.62	6806.59										Linna Arenduse ja Õkonoomika Amet		
202	Narva tööharjutus- ja töötute	2008	2015	16617.03	16617.03	100												Sotsiaallabiamet		

Nr	Tegevus	Algus	Lõpp	Kulud kokku, EUR	Omafin. kokku, EUR	Omafin. %	omafin. aastal 2011	omafin. aastal 2012	omafin. aastal 2013	omafin. aastal 2014	omafin. aastal 2015	omafin. aastal 2016	omafin. aastal 2017	omafin. aastal 2018	omafin. aastal 2019	omafin. aastal 2020	omafin. aastal 2021	Vastutaja	Partner	Märkus
	aktiveerimiskeskuse arendamine																			
203	projekt "Narva-käsitöömeistrite linn"	2009	2012	600379.64	61451.05	10.24	32594.94	3770.79										Sotsiaaliabiamet		
3.1.3. viia sotsiaalasutuste materiaal-tehniline baas vastavusse tänapäeva nõuetega																				
3.1.3.1. sotsiaalasutuste tehnilise seisundi parandamine																				
204	Narva sotsiaalhoolekandekeskuse hoone renoveerimise projekti koostamine	2012	2012	63911.65	63911.65	100		63911.65										Linnavara- ja Majandusamet	SAA	
205	Narva sotsiaalhoolekandekeskuse hoone renoveerimistööd	2013	2014	958674.73	958674.73	100			447381.54	511293.19								Linnavara- ja Majandusamet	SAA	
206	Narva Laste Varjupaiga hoone renoveerimistööd	2009	2013	920327.74	920327.74	100		95867.47	804255.24									Linnavara- ja Majandusamet	SAA	
207	Narva Laste Varjupaiga hoone renoveerimine	2012	2012	130000	130000	100		130000										Sotsiaaliabiamet	LVMA	
208	Narva Laste Varjupaiga maa-ala heakorrasdamine	2012	2013	127823.30	127823.30	100			127823.30									Linnavara- ja Majandusamet	SAA	
3.1.4. arendada välja preventiivsed suunad																				
3.1.4.1. psühholoogilise abi süsteemi organiseerimine ja arendamine																				
209	naiste kasutamiseprostitutsiooni sfääris preventatsioon ja kuritegude profülaktika	2012	2020	180000	180000	100		20000	20000	20000	20000	20000	20000	20000	20000	20000	20000	Linnarstiteenistus	SAA	
210	Peretugevdamise teenuste arendamine	2010	2015	73564.66	73564.66	100	12782.33	12000	12000	12000	12000							Sotsiaaliabiamet		
3.1.4.2. tervisliku eluviisi propageerimine																				
211	tervisliku eluviisi propageerimisele suunatud ürituste korraldamine ja korraldamise toetamine	2008	2017	100622.37	100622.37	100	8308.51	9586.75	9586.75	9586.75	12782.33	15000	15000					Kultuuriosakond		
212	tervist edendavate lasteaedade võrgustiku loomine ja arendamine	2008	2020	14906.29	14906.29	100	1278.23	1278.23	1278.23	1597.79	639.12	1000	1000	1000	1000	1000		Linnarstiteenistus		
213	tervist edendavate koolide võrgustiku loomine ja arendamine	2008	2016	14225.84	14225.84	100	1278.23	1278.23	1278.23	1278.23	1278.23	4000						Linnarstiteenistus		
214	tervist edendavate ettevõtete võrgustiku loomine ja arendamine	2008	2021	11112.96	11112.96	100	639.12	639.12	639.12	639.12	639.12	1000	1000	1000	1000	1000	1000	Linnarstiteenistus		
215	vigastuste ennetamine lastel	2008	2021	46542.57	8947.64	19.22	1597.79	1597.79	1597.79	1597.79	639.12	1000	1000	1000	1000	1000		Linnarstiteenistus		
216	südame- ja veresoonkonnahaiguste ennetamine	2008	2015	46016.39	13421.46	29.17	1917.35	1917.35	1917.35	3834.70	1917.35							Linnarstiteenistus		
217	alkoholismi, narkomaania ja HIV/AIDSi ennetamine	2008	2015	361739.93	121432.13	33.57	12782.33	12782.33	12782.33	31955.82	12782.33							Linnarstiteenistus		
218	õpilaste HIV/AIDSi alane koolitus Narva koolides	2008	2021	409442.78	409442.78	100	30038.47	30038.47	30038.47	30038.47	19173.49	30000	30000	30000	30000	30000	30000	Linnarstiteenistus		
3.1.5. arendada välja tervishoiusüsteem																				
3.1.5.1. meditsiiniasutuste vahelise koostöö korraldamine kvaliteetsete ja mitmekülgsete meditsiiniteenuste osutamise tagamiseks																				
219	Hooldusravi teenuste osutamine	2013	2021	9950927	4180321	42.01			313713	483326	483326	483326	483326	483326	483326	483326	483326	SA Narva Haigla		Kulud kokku 100%, 9 950 927 eur; Haigekassa 58,0%, 5 770 607 eur; Omafinantseerimine 42,0%, 4 180 321. Omafinantseerimine: Omafinantseerimine - Narva Linn 32,0%, 3 185 227 eur; Omafinantseerimine - patsiendid 10,0%, 995 094 eur.
220	linna terviseprofili koostamine	2008	2021	12267.19	12267.19	100	1597.79		639.12		639.12		1000		1000		1000	Linnarstiteenistus		
221	linna vigastuste profiili koostamine	2013	2017	5000	5000	100			1000	1000	1000	1000	1000					Linnarstiteenistus		
222	rehabilitatsioon ja raviprogrammid narkosõltastele	2008	2015	171283.22	38346.96	22.39	6391.16	6391.16	6391.16	6391.16	3195.58							Linnarstiteenistus		

Nr	Tegevus	Algus	Lõpp	Kulud kokku, EUR	Omafin. kokku, EUR	Omafin. %	omafin. aastal 2011	omafin. aastal 2012	omafin. aastal 2013	omafin. aastal 2014	omafin. aastal 2015	omafin. aastal 2016	omafin. aastal 2017	omafin. aastal 2018	omafin. aastal 2019	omafin. aastal 2020	omafin. aastal 2021	Vastutaja	Partner	Märkus
223	rehabilitatsioon ja raviprogrammid HIV/AIDSi haigetele	2008	2015	83532.52	35470.95	42.46	6391.16	6391.16	6391.16	6391.16	3195.58							Linnaarstiteenistus		
224	nõustamisteenused HIV-positiivsetele	2013	2021	45000	45000	100			5000	5000	5000	5000	5000	5000	5000	5000	5000	Linnaarstiteenistus		
225	postrehabilitatsiooni teenuse väljaarenemine	2008	2015	83085.14	19812.59	23.85	3195.58	3195.58	3195.58	3834.70	3195.58							Linnaarstiteenistus		
226	hooldusravi teenuste laindamine	2008	2015	415425.72	95867.46	23.08	15977.91	15977.91	15977.91	15977.91	15977.91							Linnaarstiteenistus		
227	koduõeduse teenuse osutamine HIV/AIDSi haigetele	2008	2015	460163.87	103536.88	22.50	12782.33	12782.33	15977.91	15977.91	11504.10							Linnaarstiteenistus		
3.1.5.2. meditsiinasutuste infrastruktuuri arendamine																				
228	SA Narva Haigla juurdeehituse projekteerimine ja ehitamine	2009	2013	4128807.54	1325347.24	32.10	76580.79	628353	610931.13									SA Narva Haigla		
229	Narva Haigla SA hoonete renoveerimine ja meditsiiniparatuuri soetamine	2008	2015	2204951.87	830851.44	37.68	95867.47	127823.30	159779.12	127823.30	127823.30							Linnaarstiteenistus		
4. Linnas toimib konkurentsivõimeline üldhariduskoolide, koolieelsete lasteasutuste ja huvikoolide süsteem, mis toetub õpetamise kõrgele tasemele ja kaasaegsele materiaaltehnoloogilisele baasile																				
4.1. linnas on loodud konkurentsivõimeline üldhariduskoolide, koolieelsete lasteasutuste ja huvikoolide süsteem																				
4.1.1. soodustada pedagoogide ja haridusala töötajate kvalifikatsiooni tõstmise abil õpetamise kõrge tase																				
4.1.1.1. olemasoleva kaadri koolitamine																				
230	õpetajate ja ametnike täiendõpe	2008	2017	1393224.83	91019.96	6.53	6262	6262	6262	6262	6262	6262	6262					Kultuuriosakond		
4.1.1.2. uue kvalifitseeritud kaadri kaasamine																				
4.1.2. viia vastavusse munitsipaalõppeasutuste materiaaltehnoloogiline baas tänapäeva nõuetega																				
4.1.2.1. koolide, lasteaedade ja huvikoolide remont																				
231	koolide territooriumide ja munitsipaalõppeasutustele sissepääsuteede rekonstrueerimine	2012	2016	782000	782000	100		156400	156400	156400	156400	156400						Linnavara- ja Majandusamet	KO	
232	koolieelsete lasteasutuste territooriumide ümbritsevate tarade renoveerimine või ehitamine	2012	2016	782000	782000	100		156400	156400	156400	156400	156400						Linnavara- ja Majandusamet	KO	
233	reaal- ja loodusteaduse kabinettide rekonstrueerimine ja varustamine vastavalt uue õppekava nõuetele	2012	2016	894765	894765	100		178953	178953	178953	178953	178953						Linnavara- ja Majandusamet	KO	
234	poiste tööõpetuse kabinettide rekonstrueerimine ja varustamine vastavalt tänapäeva nõuetele (Keslinna-, Eesti-, Pähklimäe-, Humanitaar-, Kreeenholmi Gümnaasium; 6., Peetri-, Paju Kool)	2012	2016	894765	894765	100		178953	178953	178953	178953	178953						Linnavara- ja Majandusamet	KO	
235	Projekt «Narva Laste Loomemaja rekonstrueerimine ja varustamine» (I etapp)	2008	2011	1380491.61	421816.88	30.56	208468.95											Linnavara- ja Majandusamet	KO	Projekti tähtaeg (esialgu 01.09.2008 kuni 31.12.2010, OF 9,09%) on pikendatud kuni 30.09.2011 aastani ning Volikogu 06.05.2010 otsusega nr 63 oli suurendatud OF seoses ehitustööde hankelepingu eeldatava maksumuse mittevastavusega täna kehtivatele turuhindadele.
236	Projekt "Narva Laste Loomemaja rekonstrueerimise ja varustamise II etapp"	2011	2013	564412	33865	6	8318	15000	10547									Linnavara- ja Majandusamet		
237	Projekt „Narva Noorte Meremeeste Klubi hoonete kompleksi aadressil Viru 18 renoveerimine ja sisustamine huvikooli tehnilise ja materiaalse baasi kaasajastamiseks ja	2011	2013	997500	99750	10	20000	39876	39874									Linnavara- ja Majandusamet		

Nr	Tegevus	Algus	Lõpp	Kulud kokku, EUR	Omafin. kokku, EUR	Omafin. %	omafin. aastal 2011	omafin. aastal 2012	omafin. aastal 2013	omafin. aastal 2014	omafin. aastal 2015	omafin. aastal 2016	omafin. aastal 2017	omafin. aastal 2018	omafin. aastal 2019	omafin. aastal 2020	omafin. aastal 2021	Vastutaja	Partner	Märkus
	noorsootöö toetamiseks"																			
238	koolide ja lasteaedade remondiks projekteerimine	2008	2015	447381.54	447381.54	100			121211.76	159779.12	127823.30							Linnavara- ja Majandusamet	KO	
239	koolide ja lasteaedade remonditööd	2008	2016	4218168.82	4218168.82	100	383660.59	575204.84	575204.84	575204.84	580589.58	552049.89						Linnavara- ja Majandusamet	KO	
240	projekt "Lasteaia aadressil Möisa 1A, Narva rekonstrueerimine"	2009	2012	2031751.31	1171218	57.65	564545.92	564545.92										Linnavara- ja Majandusamet	LAÖA	OF sisse kuulub ka mitteabikõbulik OF.
241	huvikoolide remondiks projekteerimine	2012	2014	159779.12	159779.12	100		31955.82	63911.65	63911.65								Linnavara- ja Majandusamet	KO	
242	huvikoolide renoveerimine	2013	2015	1597791.22	1597791.22	100			319558.24	639116.49	639116.49							Linnavara- ja Majandusamet	KO	
243	Narva Muusikakooli fuajee ja kammerkontserdi saali rekonstrueerimisprojekti koostamine	2013	2013	31955.82	31955.82	100			31955.82									Linnavara- ja Majandusamet	KO	
244	Narva Muusikakooli ruumide remont ja kammerkontserdi saali ehitamine	2014	2015	1278232.98	1278232.98	100				639116.49	639116.49							Linnavara- ja Majandusamet	KO	
245	Narva Muusikakoolile klaveri liisimine	2013	2013	108649.80	108649.80	100			108649.80									Kultuuriosakond		
246	Narva Noorte Meremeeste klubi hoone (aadressil Viru 18) ventilatsiooni ja elektromontaaži tööde projekteerimine ja teostamine	2012	2012	39657.18	39657.18	100		39657.18										Linnavara- ja Majandusamet	KO	
247	Paemurru kooli spordisaali rekonstrueerimine ja remont (poksisaal ja lauatennise saal)	2012	2013	383469.90	383469.90	100		191734.95	191734.95									Linnavara- ja Majandusamet	KO	
248	Narva Koorikooli renoveerimine (projekteerimine, remont ja seadmed)	2012	2013	671072.31	671072.31	100		287602.42	383469.89									Linnavara- ja Majandusamet	KO	
249	koolieelsete lasteasutuste mängu- ja spordiplatside ning koolistaadionide ja territooriumide rekonstrueerimiseks projekteerimine	2011	2016	95867.47	95867.47	100		25564.66	19173.49	12782.33	12782.33	25564.66						Linnavara- ja Majandusamet	KO	
250	koolieelsete lasteasutuste mängu- ja spordiplatside ning koolistaadionide ja territooriumide rekonstrueerimine	2007	2017	828167.14	766939.80	92.61		127823.30	127823.30	127823.30	127823.30	48638.62						Linnavara- ja Majandusamet	KO	
251	Pähklimäe Gümnaasiumi hoone renoveerimiseks projekteerimine	2008	2014	88929.28	88929.28	100		31955.82	31955.82									Linnavara- ja Majandusamet	KO	
252	linna munitsipaaloolide hoonete projekteerimine ja renoveerimine	2008	2016	9392021.60	1878404.32	20		284986.17	284986.17	284986.17	284986.17	284986.17						Linnavara- ja Majandusamet	KO	
253	Humanitaargümnaasiumi kehakultuuri- ja tervisekompleksi renoveerimine	2012	2015	557309.58	111461.92	20		27865.48	27865.48	27865.48	27865.48							Linnavara- ja Majandusamet	KO	
254	munitsipaalharidusasutuste hoonete tuleohutusnõuetele vastavuse saavutamine	2007	2015	1981261.10	1412447.42	71.29	34609	255646.59	255646.59	255646.59	349361.69							Linnavara- ja Majandusamet	KO	
255	munitsipaalharidusasutuste tervisekaitse nõuetele vastavate valgustitega varustamine	2010	2014	1917349.46	1917349.46	100	1247.06	63911.65	127823.30	1724367.45								Linnavara- ja Majandusamet	KO	
4.1.2.2. varustamine kaasajase tehnika ja vajaliku inventariga																				
256	üldhariduskoolide olemasolevate IT-kabinettide varustamine multimeediaseadmetega ning uute IT-kabinettide avamine	2010	2012	143801.22	143801.22	100	47933.74	47933.74										Linnakantselei	KO	
4.1.3. soodustada aktiivne noorte osalust linna ühiskondlikus elus																				
4.1.3.1. noortekeskuste arendamine																				
257	projekt "Narva Noortekeskuse rekonstrueerimine II etapp"	2011	2013	511293.19	63911.64	12.50	19173.49	19173.49	25564.66									Narva Noortekeskus	LVMA	
4.1.3.2. noorte initsiatiivi toetamine																				
258	Noorte portaali ja infosüsteemi arendamine	2009	2013	19173.49	6391.15	33.33	1278.23	1278.23	1278.23									Narva Noortekeskus		

Nr	Tegevus	Algus	Lõpp	Kulud kokku, EUR	Omafin. kokku, EUR	Omafin. %	omafin. aastal 2011	omafin. aastal 2012	omafin. aastal 2013	omafin. aastal 2014	omafin. aastal 2015	omafin. aastal 2016	omafin. aastal 2017	omafin. aastal 2018	omafin. aastal 2019	omafin. aastal 2020	omafin. aastal 2021	Vastutaja	Partner	Märkus
4.1.4. toetada erivajadusega õppijate arengut																				
4.1.4.1. õppeprotsessi arendamine																				
259	koolieelsetes lasteasutuses 1 sobitusrühma avamine	2012	2017	23124	23124	100		23124										Kultuuriosakond		
260	koolieelsetes lasteasutustes 2 tasandusrühma avamine	2012	2017	67514	67514	100		33757	33757									Kultuuriosakond		
4.1.4.2. linna eripära arvestamine õppeprotsessis																				
261	koolieelsetes lasteasutustes keelekümlusrühmade avamine	2012	2017	65746	65746	100		65746										Kultuuriosakond		
5. Narva elanikkonna tööhõive ja keskmise palga tase on Ida-Virumaa keskmisest kõrgem																				
5.1. linnas on loodud elanikkonna tööhõiveks kõik vajalikud tingimused																				
5.1.1. luua tingimused uute töökohtade tekkimiseks																				
5.1.1.1. soodustingimuste loomine tootmisettevõtetele ja teenindussfäärile																				
5.1.1.2. linna administratiivterritooriumil tegutsevate ettevõtete konkurentsivõime suurendamine																				
262	ettevõtjate koolituse toetamine ja ettevõtjalasuse koolituse korraldamine	2008	2021	97914.05	97914.05	100		8947.63	8947.63	8947.63	8947.63	8947.63	8947.63	8947.63	8947.63	8947.63	8947.63	Linna Arenduse ja Ökonoomika Amet		
263	klienditeeninduse koolituste korraldamine turismi valdkonnas (sh õppereiside korraldamine)	2010	2012	6391.16	6391.16	100		6391.16										Linna Arenduse ja Ökonoomika Amet		
264	ettevõtjate uute töökohtade loomisele suunatud projektide toetamine	2010	2015	267103	267103	100	47103	55000	55000	55000	55000							Linna Arenduse ja Ökonoomika Amet		
5.1.1.3. investorite kaasamine																				
265	informatsiooni levitamine uude objektide ehitamiseks	2008	2014															Linnavara- ja Majandusamet	LAÕA	
266	Narva investeerimispassi arendamine	2008	2015	15340	15340	100		3835	3835	3835	3835							Linna Arenduse ja Ökonoomika Amet		
5.1.1.4. alustavate ettevõtjate toetamine																				
267	alustavate ettevõtjate projektide kaasfinantseerimine	2008	2021	357624.34	357624.34	100	12561	30000	30000	30000	30000	30000	30000	30000	30000	30000	30000	Linna Arenduse ja Ökonoomika Amet		
5.1.1.5. linna ettevõtete ekspordipotentsiaali arendamine																				
268	ettevõtjate messidel osalemise toetamine	2008	2015	26590.59	26590.59	100		6392	6392	6392	6392							Linna Arenduse ja Ökonoomika Amet		
5.1.2. tagada kohalike omavalitsusstruktuuride töötajate kõrge kvalifikatsioon																				
5.1.2.1. personalipoliitika väljatöötamine																				
5.1.2.2. olemasoleva personali koolitamine																				
269	Projekt "Narva Linnavalitsuse tipp-, keskastme- ja valdkondade juhtide haldussuutlikkuse ja juhtimisvõimekuse tõstmine"	2011	2012	10525	1579	15	790	789										Linna Arenduse ja Ökonoomika Amet		
270	koolituse läbiviimine	2010	2012	35151.41	35151.41	100	12782.33	12782.33										Linnakantslei		
271	sotsiaaltöötajate kutseriskide ennetamine	2008	2015	66369.07	66369.07	100	4000	10000	10000	10000	10000							Sotsiaaliamet		
5.1.2.3. uue kvalifitseeritud personali kaasamine																				
272	toetused õppimiseks, tingimusega peale ülikooli lõpetamist töötama Narva linnaasutustes	2010	2014	63911.65	63911.65	100	12782.33	12782.33	12782.33	12782.33								Linnakantslei		

6. NARVA LINNA VARALISED KOHUSTUSED

Kohaliku omavalitsuse investeerimispoliitika finantsvahendite hulka kuuluvad laenud, kapitalirent ja emiteeritud võlakirjad. Antud kohustuste rahastamisallikaks on Narva linna kohaliku omavalitsuse eelarve.

Alljärgnevalt on esitatud andmed laenude- ja kapitalirendilepingutest (sõlmitud lepingud) seisuga 26.07.2011.a, eurodes:

Tagastamiseks aastal	Laenu põhiosa	Kapitalirendi põhiosa	Kokku
2011	2 305 016	1 392	2 306 408
2012	3 423 429	2 502	3 425 931
2013	1 605 527	2 655	1 608 182
2014	1 122 650	458	1 123 108
2015	351 190		351 190
2016	315 684		315 684
2017	315 684		315 684
2018	315 684		315 684
2019	105 229		105 229
Kokku	9 860 094	7 007	9 867 101

Allikas: Narva Linnavalitsuse Rahandusamet

Rahandusameti informatsiooni kohaselt planeerib Narva linn aastal 2011 pikendada varalised kohustused laenu osas aastani 2021.

Lisa 1. Osalejad Narva linna Arengukava koostamisel

№	Ametiasutus/organisatsioon
1.	Narva Linna Arenduse ja Õkoonoomika Amet
2.	Narva Linnavalitsuse Linnavara- ja Majandusamet
3.	Narva Linnavalitsuse Kultuuriosakond
4.	Narva Noortekeskus
5.	Narva Muuseum
6.	Narva Linnavalitsuse Arhitektuuri ja Linnaplaneerimise Amet
7.	Narva Linnakantselei
8.	Narva Linna Sotsiaalabiamet
9.	Narva Linnavalitsuse Rahandusamet
10.	Narva Linnaarstiteenistus