

OTSUS

Narva

07.04.2011 nr 56

Kulgusadama tee lõik 1 maaüksuse munitsipaalomandisse taotlemine ja sihtotstarbe määramine

1. Asjaolud ja menetluse käik

Moodustataval maaüksusel, Kulgusadama tee lõik 1, ligikaudse pindalaga 3700 m² asub tänavarajatis (osa Kulgusadama teest), mis on võetud Narva Linnavalikogu 23.12.2005.a otsusega nr 235 Narva linna teede ja tänavate nimekirja.

Ida-Viru maavanema poolt 04.03.2010 kooskõlastatud Kulgusadama tee lõik 1 maaüksuse piiride ettepaneku alusel on koostatud munitsipaalomandisse taotletava maaüksuse asendiplaan (lisa 1).

Vastavalt Vabariigi Valitsuse 23.10.2008 määruse nr 155 „Katastriüksuse sihtotstarvete liigid ja nende määramise kord” § 4 punktile 3 kohalik omavalitsus võtab vastu katastriüksuse sihtotstarbe määramise otsuse.

Vabariigi Valitsuse 02.06.2006.a määruse „Maa munitsipaalomandisse andmise kord“ § 6 lõige 1 kohaselt kohaliku omavalitsuse volikogu vastava otsuse alusel koostatud maa munitsipaalomandisse andmise taotluse esitab linnavalitsus maa munitsipaalomandisse andmise otsustajale.

2. Õiguslikud alused

2.1 Kohaliku omavalitsuse korralduse seaduse § 22 lõike 1 punkti 37 kohaselt kuuluvad volikogu ainupädevusse muud seadusega antud küsimused.

2.2 Maareformi seaduse § 25 lõige 1 sätestab, et munitsipaalomandisse antakse tasuta Maareformi seaduse paragrahvis 28 nimetatud maa.

2.3 Maareformi seaduse § 28 lõike 1 punkti 1 kohaselt antakse linna omandisse munitsipaalomandisse jäävate hoonete ja rajatiste alune ning neid teenindav maa.

2.4 Juhindudes Teeseaduse § 3, Maakatastriseaduse § 18 lõikest 6, Vabariigi Valitsuse 02.06.2006.a määrusest nr 133 „Maa munitsipaalomandisse andmise kord”, Vabariigi Valitsuse 23.10.2008 määrusest nr 155 „Katastriüksuse sihtotstarvete liigid ja nende määramise kord” ning Narva Linnavalikogu 28.11.2001.a määrusega nr 92/49 kehtestatud linna üldplaneeringust.

3. Otsus

3.1 Taotleda Narva linna munitsipaalomandisse Kulgusadama tee lõik 1 maaüksus (lisa 1), ligikaudse pindalaga 3700 m².

3.2 Määrata taotletavale Kulgusadama tee lõik 1 maaüksusele katastriüksuse sihtotstarbeks transpordimaa (007;L).

4. Rakendussätted

4.1 Linnavalitsusel esitada maavanemale punktis 3.1 nimetatud maa munitsipaliseerimiseks taotlus koos kõigi vajalike lisamaterjalidega.

4.2 Maavanema jaatava vastuse korral moodustada Linnavalitsusel punktis 3.1 nimetatud katastriüksus ja kinnitada piirid ning esitada katastritoimik registreerimiseks Maa-ameti Ida-Viru katastribüroosse.

4.3 Otsus jõustub teatavastegemisest.

4.4 Otsust on võimalik vaidlustada Tartu Halduskohtu Jõhvi Kohtumajas 30 päeva jooksul alates jõustumisest.

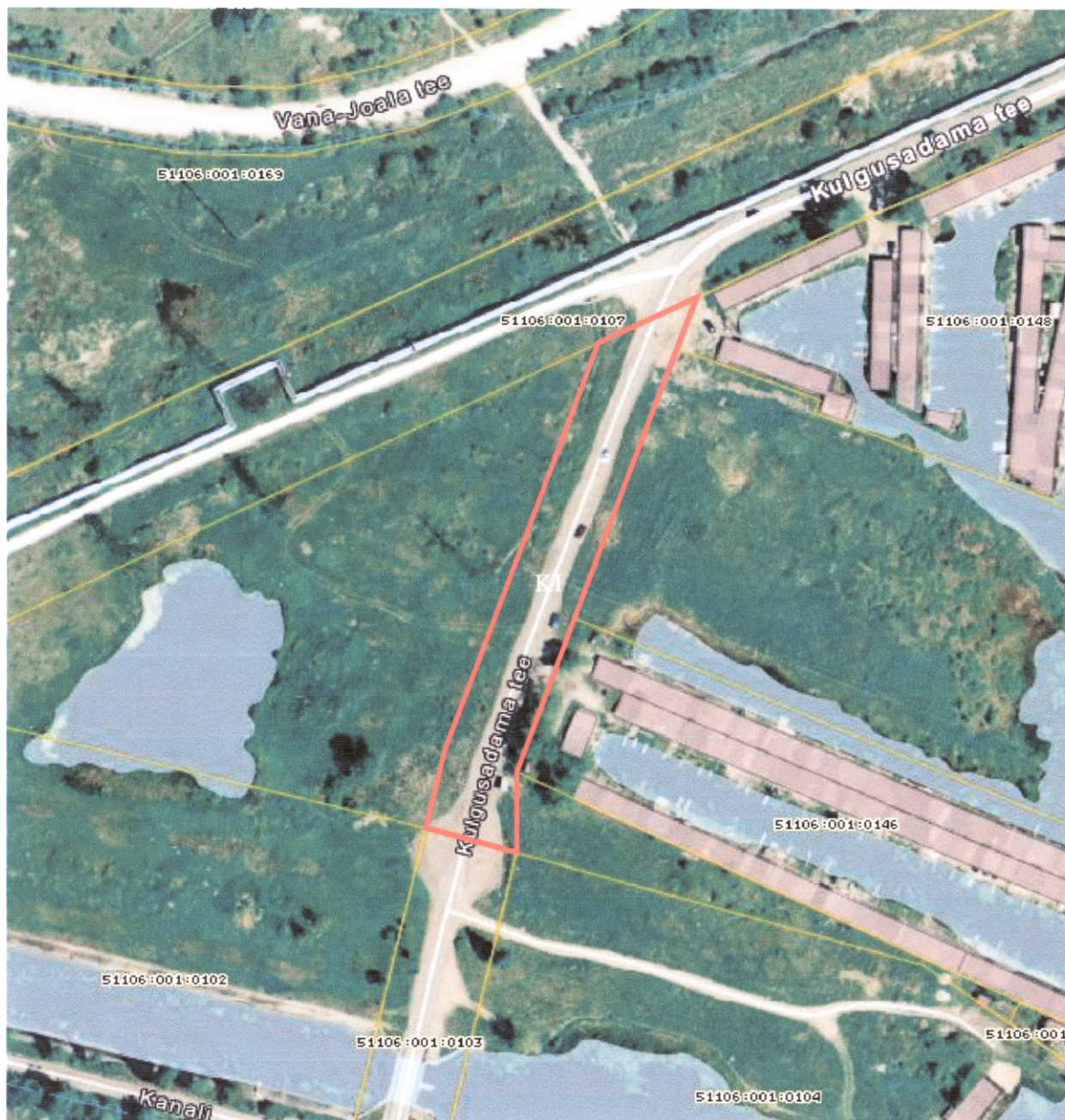


Aleksandr Jefimov
Linnavolikogu esimees

Munitsipaalomandisse taotletava maa asendiplaan

katastrikaart: ortofoto 65.834

Narva Linnavalikogu
07.04.11 otsuse nr 56
Lisa 1



— munitsipaalomandisse taotletava maa piirid
ligikaudne pindala 3 700 m²

— kinnisomandite piirid

Kitsendused:

K1 - tehnovõrgud

| | | |
|--|--------------------------------------|--------------|
| NARVA LINNAVALITSUS ARHITEKTUURI - JA LINNAPLANEERIMISE AMET Peetri plats 5 NARVA 20308 tel. +372 35 99050 +372 35 99171 | M 1:2 000 | 15.03.2011.a |
| | Narva linn Kulgusadama tee lõik 1 | |
| KOOSTAS: | Sergei Tõšjatov +372 35 99172 | |