

OTSUS

Narva

21.06.2011 nr 101

Rakvere tänav T3 maaüksuse munitsipaalomandisse taotlemine ja sihtotstarbe määramine

1. Asjaolud ja menetluse käik

Moodustataval maaüksusel, Rakvere tänav T3, ligikaudse pindalaga 2 200 m² asub tänavarajatis (sõidutee), mis on Narva linna omandis (Narva linnale üleantud 11.12.1992.a Riigivara munitsipaalomandisse andmise aktiga nr 17/504).

Ida-Viru maavanema poolt 23.05.2011 kooskõlastatud Rakvere tänav T3 maaüksuse piiride ettepaneku alusel on koostatud munitsipaalomandisse taotletava maaüksuse asendiplaan (lisa 1). Vastavalt Vabariigi Valitsuse 23.10.2008 määruse nr 155 „Katastriüksuse sihtotstarvete liigid ja nende määramise kord” § 4 punktile 3 kohalik omavalitsus võtab vastu katastriüksuse sihtotstarbe määramise otsuse.

Vabariigi Valitsuse 02.06.2006.a määruse „Maa munitsipaalomandisse andmise kord“ § 6 lõige 1 kohaselt kohaliku omavalitsuse volikogu vastava otsuse alusel koostatud maa munitsipaalomandisse andmise taotluse esitab linnavalitsus maa munitsipaalomandisse andmise otsustajale.

2. Õiguslikud alused

2.1 Kohaliku omavalitsuse korralduse seaduse § 22 lõike 1 punkti 37 kohaselt kuuluvad volikogu ainupädevusse muud seadusega antud küsimused.

2.2 Maareformi seaduse § 25 lõige 1 sätestab, et munitsipaalomandisse antakse tasuta Maareformi seaduse paragrahvis 28 nimetatud maa.

2.3 Maareformi seaduse § 28 lõike 1 punkti 1 kohaselt antakse linna omandisse munitsipaalomandisse jäävate hoonete ja rajatiste alune ning neid teenindav maa.

2.4 Juhindudes Teeseaduse § 3, Maakatastriseaduse § 18 lõikest 6, Vabariigi Valitsuse 02.06.2006.a määrusest nr 133 “Maa munitsipaalomandisse andmise kord”, Vabariigi Valitsuse 23.10.2008 määrusest nr 155 „Katastriüksuse sihtotstarvete liigid ja nende määramise kord”, Narva Linnavolikogu 28.11.2001.a määrusega nr 92/49 kehtestatud linna üldplaneeringust.

3. Otsus

3.1 Taotleda Narva linna munitsipaalomandisse Rakvere tänav T3 maaüksus (lisa 1), ligikaudse pindalaga 2 200 m².

3.2 Määrata Rakvere tänav T3 maaüksusele katastriüksuse sihtotstarbeks transpordimaa (007;L).


4. Rakendussätted

4.1 Linnavalitsusel esitada Maavanemale käesoleva otsuse punktis 3.1 nimetatud maa munitsipaliseerimiseks taotlus koos kõigi vajalike lisamaterjalidega.

4.2 Maavanema jaatava vastuse korral moodustada Linnavalitsusel käesoleva otsuse punktis 3.1 nimetatud katastriüksus ja kinnitada piirid ning esitada katastritoimik registreerimiseks Maaameti Ida-Viru katastribüroosse.

4.3 Otsus jõustub teatavakstegemisest.

4.4 Otsust on võimalik vaidlustada Tartu Halduskohtu Jõhvi Kohtumajas 30 päeva jooksul alates jõustumisest.

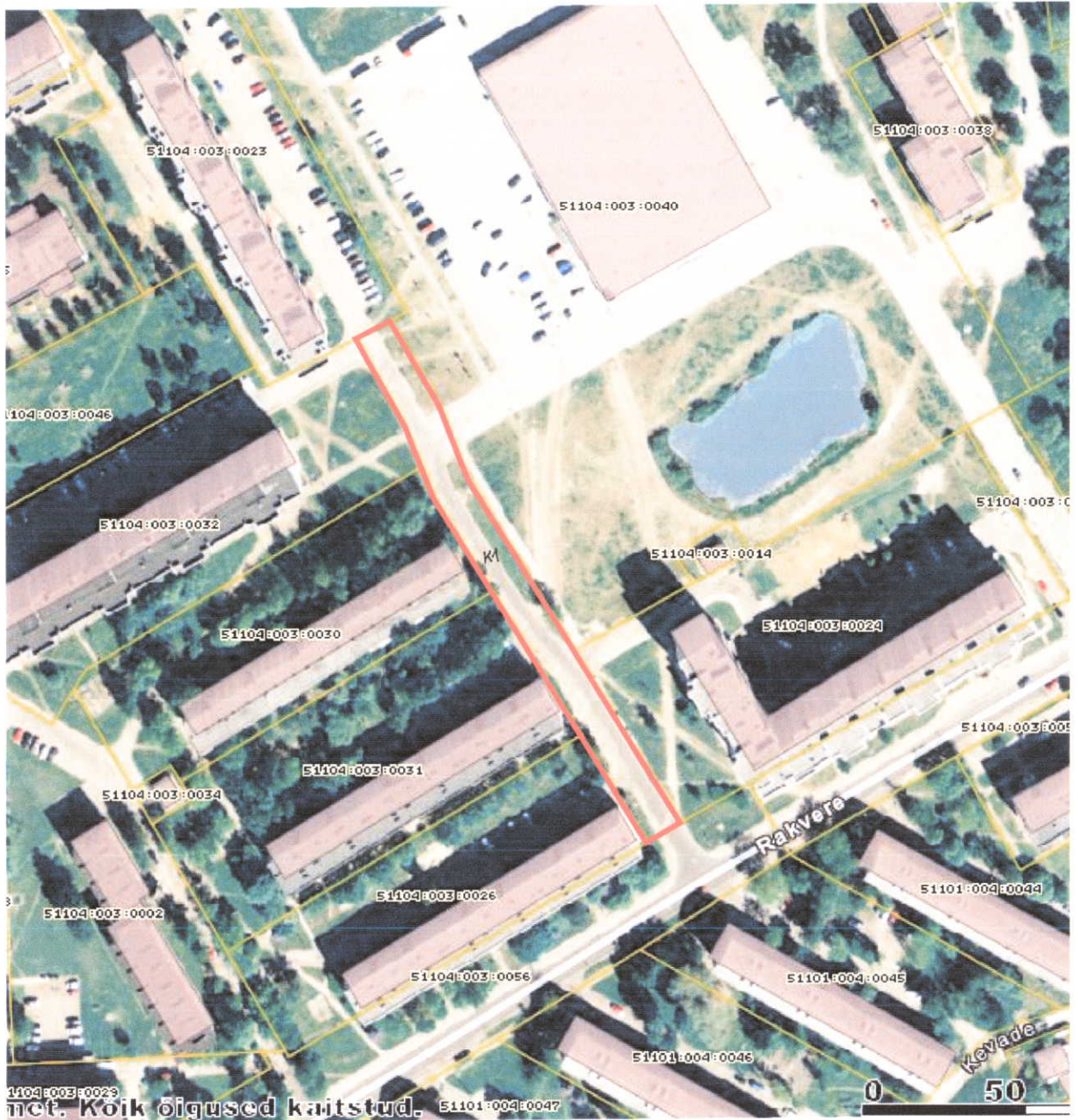




Larissa Olenina
Linnavolikogu aseesimees

Munitsipaalomandisse taotletava maa asendiplaan

katastrikaart : ortofoto 65.932

Narva Linnavalikogu
21.06.11 otsuse nr ...101
lisa I



-  munitsipaalomandisse taotletava maa piirid
ligikaudne pindala 2 200 m²
-  kinnisomandite piirid

Kitsendused:

K1 - tehnovõrgud

NARVA LINNAVALITSUS ARHITEKTUURI - JA LINNAPLANEERIMISE AMET Peetri plats 5 NARVA 20308 tel. +372 35 99050 +372 35 99171	M 1:2 000	25.05.2011.a
	Narva linn Rakvere tänav T3	
KOOSTAS:	Sergei Tõsjatov +372 35 99172	