

NARVA LINNAVALITSUS

KORRALDUS



Narva

06.03.2013. a nr 197-k

Projekteerimistingimuste kinnitamine

(Kangelaste pr 32 basseini hoone rekonstrueerimine)

1. ASJAOLUD JA MENETLUSE KÄIK

26.02.2013. a taotles Narva Linnavalitsuse Kultuuriosakond, mille esindajana tegutseb juhataja Viktoria Lutus, Narva Linnavalitsuse Arhitektuuri- ja Linnaplaneerimise Ametilt projekteerimistingimusi Kangelaste pr 32 basseini hoone rekonstrueerimiseks.

2. ÕIGUSLIKUD ALUSED

- 2.1 Ehitusseaduse §19 lõike 3 kohaselt projekteerimistingimused on kohaliku omavalitsuse kinnitatud konkreetsele ehitisele kohaldatavad arhitektuursed ja ehituslikud tingimused.
- 2.2 Narva linna ehitismääruse §22 lõike 1 kohaselt projekteerimistingimused kinnitab korraldusega Linnavalitsus.

3. OTSUS

Kinnitada projekteerimistingimused Kangelaste pr 32 basseini hoone rekonstrueerimiseks järgnevalt:

3.1 ÜLDANDMED

3.1.1 Ehitisregistri andmed: bassein, ehitisregistri kood 118010106, 2 korrust.

3.1.2 Kinnistusraamatu andmed:

Kangelaste pr 32 katastriüksuse tunnus 51102:006:0042, ühiskondlike hoonete maa.

3.1.3 Projekteerimistingimuste koostamise aluseks on projekteerimistingimuste

26.02.2013. a taotlus nr 1947/1-14, Ehitusseadus, Narva linna üldplaneering,

Narva linna ehitismäärus, Eestis kehtivad normatiivid, EPN, Eesti Standardid.

3.2 PROJEKTEERIMISE EESMÄRK

Projekti koostamise eesmärgiks on Kangelaste pr 32 basseini hoone rekonstrueerimine.

3.3 ÜLDNÕUDED

3.3.1 Ehitusprojekt koostada ja vormistada Eesti Vabariigis kehtivate seaduste, määruste, projekteerimisnormide, standardite ja juhendite alusel, sealhulgas:

- Majandus- ja kommunikatsiooniministri (*edaspidi*: MKM) 17.09.2010. a määrus nr 67 „Nõuded ehitusprojektile“;
- Eesti Standard EVS 865-1:2006 „Hoone ehitusprojekti kirjeldus. Osa 1: Eelprojekti seletuskiri” või Eesti Standard EVS 865-2:2006 „Hoone ehitusprojekti kirjeldus. Osa 2: Põhiprojekti ehituskirjeldus” (*märkus*: sõltuvalt projekti staadiumist);
- Eesti Standard EVS 811:2012 „Hoone ehitusprojekt“;
- Eesti Standard EVS 843:2003 „Linnatänavad“;
- Vabariigi Valitsuse 27.10.2004. a määrus nr 315 „Ehitisele ja selle osale esitatavad tuleohutusnõuded“;

- Eesti Standard EVS 812-7:2008 „Ehitiste tuleohutus. Osa 7: Ehitistele esitatava põhinõude, tuleohutusnõude tagamine projekteerimise ja ehitamise käigus”;
 - Narva linna ehitusmäärus jne.
- 3.3.2 Projekt (selle osad) peab olema koostatud või kontrollitud Ehitusseaduse §-s 47 nimetatud projekteerimises pädeva vastutava spetsialisti poolt.
 - 3.3.3 Projekt peab olema heaks kiidetud kõigil ehitusseadusega ettenähtud juhtudel.
 - 3.3.4 Projekti koosseisus esitada originaalkooskõlastused ja spetsialistide originaalallkirjad.
 - 3.3.5 Esitada projekti nimetus: „Kangelaste pr 32 basseini hoone rekonstrueerimine“.
 - 3.3.6 Enne projekteerimise algust tuleb läbi viia tehniline ekspertiis hoone tarindite ümberehitamise või demonteerimise ning kandetarindite väljaehitamise võimaluste määratlemiseks. Ekspertiis arvamusest peab olema üheselt mõistetav, kas tarindite ümberehitamine või demonteerimine ning kandetarindite väljaehitamine on lubatav või mitte. Kas nõutakse avade tugevdamist või mitte? Ekspertiisi tekstiosast ja joonistest peab olema üheselt mõistetav, kus asuvad kandvad ja mittekanvdad tarindid. Tehnilises ekspertiisis määrata ümberehitatavate või demonteeritavate tarindite tüübid (nt kandvad, mittekanvdad, materjal, tarindi paksus) ning lubatavate avade mõõtmed. Määratleda tarindite ümberehitamise või demonteerimise ning kandetarindite väljaehitamise võimalused koos detailse ehitustehnoloogia väljatöötamisega. Anda kandevõime taastamise detaillahendus. Ekspertiisis esitada lihtsustatud joonised/skeemid „Vahelae elementide paiknemine ja toetumine seintele” ning „Demonteerimisplaan”. Plaanil näidata eraldi tingmärkidega kandvad ja mittekanvdad tarindid.
 - 3.3.7 Hoone ehitusprojekti lisana esitada hoone seisundi tehniline ekspertiis. Ekspertiisi toodud soovitusel ja järeldused võtta arvesse projekteerimisel.
 - 3.3.8 Nõuded tehnilistele ekspertiisidele: vastavalt MKM 20.02.2012. a määrusele nr 15 „Ehitise ekspertiisi tegemise kord”.
 - 3.3.9 Kandvate tarindite osalise ümberehitamise (sh avade ehitamise) või kandvate tarindite väljaehitamise puhul esitada ehitusprojekti sõltumatu ekspertiis. Nõuded ehitusprojekti ekspertiisile: vastavalt MKM 20.02.2012. a määrusele nr 16 „Ehitusprojekti ekspertiisi tegemise kord”.
 - 3.3.10 Esimese liigi ja sellise teise liigi mittetüüpse elektripaigaldise, mille peakaitsme nimivool ületab 250 amprit, projektile tuleb teha ekspertiis vastavalt ehitusseaduses ehitusprojekti ekspertiisile kehtestatud nõuetele (Elektriohutusseadus § 18).
 - 3.3.11 Situatsiooniskeem: kasutada Narva linna kaarti Narva Linnavalitsuse Arhitektuuri- ja Linnaplaneerimise Ameti kodulehelt www.narvaplan.ee või ortofotot Maa-ameti kardiserverist.
 - 3.3.12 Asendiplaan esitada krundi tõese geodeetilise mõõdistuse alusel. Asendiplaanil esitada tabel: „Ehitiste eksplikatsioon” (nimetus, ehtisregistri kood, olulised tehnilised andmed, märkus) ning kinnistu tehnilised näitajad. Asendiplaanil näidata projekteeritava ala piirid, hoone asukoht ja mõõtmed, kaugused lähimate piiride ja ehitisteni, juurdepääsud avalikult kasutatavale teele, sisse- ja väljasõit krundilt, parkimiskohad, olemasolevad ja projekteeritavad välisvõrgud jne. Määratleda pinnakatted.
 - 3.3.13 Asendiplaani koostamise aluskaardiks võtta aktualiseeritud (olemasolevat situatsiooni tõeselt kajastav, sh tehnovõrgud) digitaalselt mõõdistatud geodeetiline alusplaan täpsusastmega M 1:500, kus on esitatud andmed koostaja kohta (ettevõtja nimi, litsentsi nr, töö nr, mõõdistamise aeg). Geodeetiline alusplaan peab olema registreeritud Narva Linnavalitsuse Arhitektuuri- ja Linnaplaneerimise Ametis. Narva Linnavalitsuse Arhitektuuri- ja Linnaplaneerimise Ameti geodeesia ja kaartide laadimise spetsialisti poolt kooskõlastatud geodeetiline krundi alusplaan paberkanjal esitada ehitusprojekti lisana.
 - 3.3.14 Värvivaated esitada mõõtkavas 1:100. Vaadetes näidata sissepääsude detaillahendused, akende ja uste värvitoonid, välisviimistluse ja värvilahenduse pass, viited koos välisviimistluse passi numbritega, vaadete tähistused jne. Välisviimistluse ja värvilahenduse passis esitada välisviimistluse materjalide nimetused ja värvikoodid, värvikataloogi nimetus jne. Metallosade värvitoonid esitada RAL kataloogi järgi.

- 3.3.15 Projekti koosseisus esitada lisaks avade täitmise plaan, avatäidete spetsifikatsioon, uute ja rekonstrueeritavate vahelagede ja seinte spetsifikatsioon koos nende lõigetega, siseruumide eksplikatsioonid, evakuatsiooniskeemid. Lisaks näidata san tehnilised seadmed, ventilatsioonišahtide tarindid ning ventilatsioonilõõrid korruste plaanidel.
- 3.3.16 Hoone tarindite soojustamiseks esitada soojustatud piirdetarindite lõiked ja soojustatud välisseina (ümber aknaava) lõige, fassaadide soojustamise skeem, soojustehnilised arvutused koos valemitega (d-soojaisolatsiooni paksus võtta nagu X). Arvutuses esitada arvutuslik sisetemperatuur. Korruste plaanidel ja hoone püstlõikel näidata projekteeritava soojaisolatsioonimaterjali kiht. Esitada soojustusmaterjalide klassifikatsiooni tüübid vastavalt toodete kaartidele.
- 3.3.17 Insener-tehnilised osad esitada Eesti Standardidega ettenähtud mahus.
- 3.3.18 Hoone ehitusprojekti lisadena esitada eelneva ehitusprojekti joonised või inventeerimisjoonised, kooskõlastuste koondtabel, Narva Humanitaargümnaasiumi direktori lähteülesanne, Narva Linnavalitsuse korraldus projekteerimistingimuste kinnitamise kohta.
- 3.3.19 Esitada ehitusplatsi eelplaan (Narva linna ehitusmäärus § 23). Plaanil näidata: masinate ja seadmete paiknemiskohad, montaažikraanade asetus ja tegevustsoonid, ehitusmaterjalide ja jäätmete ladustamiskohad, ajutised piirded, transpordi liikumisskeem jne.
- 3.3.20 Esitada Narva Linnavalitsuse Arhitektuuri- ja Linnaplaneerimise Ametile eskiis heakskiidu saamiseks. Eskiis koostada kooskõlas Eesti Standardiga EVS 811:2012 „Hoone ehitusprojekt”. Eskiisis esitada ka käesoleva korralduse punktidega 3.3.12, 3.3.13, 3.3.14 ettenähtud dokumentide kogum ning korruste plaanid. Korruste plaanidel esitada vähemalt ukseavade, treppide, panduse, invaWC ruumi ja lifti mõõtmed, panduse kalle, invaWC ruumide san tehniliste seadmete asukohad ja nende paigaldamise mõõtjooned, siseruumide eksplikatsioonid. Eskiisis esitada vähemalt 2 hoone välisviimistluse ja värvilahenduse varianti parima tulemuse saavutamiseks.
- 3.3.21 Välisvõrkude projekteerimiseks:
- 3.3.21.1 Esitada vastavad ehitusprojektid. Välisvõrkude ehitusprojektid peavad vastama Eesti Standardile EVS 907:2010 „Rajatise ehitusprojekt” ning MKM 17.09.2010. a määrusele nr 67 „Nõuded ehitusprojektile”.
- 3.3.21.2 Taotleda eelnevalt tehnilised tingimused tehnovõrkude valdajatelt. Projekti lisadena esitada tehnovõrkude valdajate poolt väljastatud kehtivad tehnilised tingimused.
- 3.3.21.3 Asendiplaanil esitada lisaks tabel „Projekteeritavate välisvõrkude eksplikatsioon” (nimetus, ehitisealune pind, pikkus, läbimõõt).
- 3.3.21.4 Välisvõrkude asendiplaanilised tingimärgid: vastavalt Eesti Standardi EVS 907:2010 „Rajatise ehitusprojekt” lisale C. Kasutada tingimärke koos tähtedega (näiteks —xw1—).
- 3.3.21.5 Näha ette ehitustööde käigus rikutud katete taastamine. Esitada plaan „Välisvõrkude paigaldamistöörde käigus rikutud katete taastamine”. Plaanil näidata rikutud katete taastamise vööndid, eristades neid viirutusega. Esitada taastatavate katete ristlõiked.
- 3.3.21.6 Avalikult kasutatavat teed läbivate välisvõrkude paigaldamise puhul esitada projekteerimises pädeva vastutava spetsialisti poolt koostatud ehituseaegne liikluskorralduse skeem.
- 3.3.22 Võtta nõusolek ehitustööde läbiviimiseks projekteeritava alal olemasolevate ja projekteeritud tehnovõrkude kaitsevööndite valdajatelt ja maaomanikelt.
- 3.3.23 Ehitiste tehnilised näitajad esitada vastavalt MKM 24.12.2002. a määrusele nr 69 „Ehitise tehniliste andmete loetelu“. Tehnilised näitajad esitada seletuskirja lisadena.
- 3.3.24 Ehitiste kasutamise otstarbed esitada vastavalt MKM 04.12.2012. a määrusele nr 78 „Ehitise kasutamise otstarvete loetelu”.
- 3.3.25 Projekt peab olema heakskiidetud Narva Humanitaargümnaasiumi direktori poolt.
- 3.3.26 Esitada Narva Linnavalitsuse Arhitektuuri- ja Linnaplaneerimise Ametile kooskõlastamiseks ehitusprojekt (selle osad) paber kandjal vähemalt kahes identselt komplekteeritud eksemplaris köidetuna formaadis A4. Üks projekti eksemplar jääb Narva Linnavalitsuse Arhitektuuri- ja Linnaplaneerimise Ametile arhiveerimiseks.

3.4 ARHITEKTUURSED JA LINNAEHITUSLIKUD TINGIMUSED

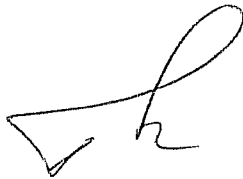
- 3.4.1 Projekteerida Kangelaste pr 32 basseini hoone katuse, fassaadide, siseruumide ja sisetehnosüsteemide rekonstrueerimine.
- 3.4.2 Hoone katuse tüüp ja kalle: olemasolevad.
- 3.4.3 Hoone tarindite ümberehitamiseks (sh avade ehitamiseks), tarindite demonteerimiseks ning kandetarindite väljaehitamiseks loa väljastamisest teeb Narva Linnavalitsus otsuse tehnilise ekspertiisi tulemuste alusel: vt. punkt 3.3.6.
- 3.4.4 Hoone fassaadide välisviimistlus ja värvilahendus: kasutada piirkonda sobivaid lahendusi. Mitte kasutada plastikmaterjale hoone välisviimistluses. Fassaadilahendused peavad olema esteetiliselt vaadeldavad kõikidel vaadetel.
- 3.4.5 Ujula ruumid ja bassein peavad vastama Vabariigi Valitsuse 15.03.2007 määruse nr 80 „Tervisekaitsenõuded ujulatele, basseinidele ja veekeskustele“ nõuetele.
- 3.4.6 Saunaruumid peavad vastama Sotsiaalministri 20.12.2000 määruse nr 86 „Tervisekaitsenõuded ilu- ja isikuteenuste osutamisele“ nõuetele.
- 3.4.7 Tagada puuetega inimeste liikumisvõimalused vastavalt MKM 28.11.2002. a määrusele nr 14 „Nõuded liikumis-, nägemis- ja kuulmispuudega inimeste liikumisvõimaluste tagamiseks üldkasutatavates ehitistes“. Seletuskirja punktis „Invanõuded“ esitada detailne informatsioon invanõuete kohta (invatualettruumi sisustuse ja selle paigaldamiskõrgused põrandast ja nõutavad vabaruumide mõõtmed, panduste laiused, kalded ja pealispinna materjal, käsipuude kõrgused ja profiilid, lävepakkude kõrgused, uste laiused, tulekoja sügavus, lifti näitajad ja mõõtmed, laskumise alad kõnniteelt jne).
- 3.4.8 Kõrgendatud niiskusega ruumide projekteerimisel tagada pikaajaline kaitse niiskuse eest. Esitada kaitsemeetmed kondensaatvee ja hallituste vastu.
- 3.4.9 Sillutisriba projekteerimise puhul esitada konstruktiivsed lõiked ja kasutatavate materjalide spetsifikatsioon.
- 3.4.10 Transpordi juurdepääs avalikult kasutatavale teele: olemasolev.
- 3.4.11 Parkimiskohad lahendada Kangelaste pr 32 kinnistu piirides. Seletuskirjas esitada parkimiskohtade arvutus, lähtudes Eesti Standardi EVS 843:2003 „Linnatänavad“ punktist 10.2.2. Arvutuses esitada ehitise liik ja asukoht, parkimismatiiv (vt tabel 10.1). Ehitise asukohaks võtta „Vahevöönd“.
- 3.4.12 Kinnistusesse teede rekonstrueerimine:
 - 3.4.12.1 Lubatud kinnistusesse teede katted: teekattekiivid, asfalt, murukiivid.
 - 3.4.12.2 Kõnnitee lahendus esitada sobiv lapsevankritega jalakäijatele ning ratastooli kasutajatele. Näha ette kõnniteelt laskumise alad. Näidata madalamate äärekivide asukohad. Esitada madalamate äärekivide kõrgus.
 - 3.4.12.3 Esitada kinnistusesse teede konstruktiivsed ristprofiilid, vertikaalplaneerimise joonis ning põhilised pinnakatete tööde mahud.
 - 3.4.12.4 Kinnistusesse parkimiskohtade mõõtmed ja läbisõiduteede laiused sõltuvalt parkimismatilt: vastavalt Eesti Standardi EVS 843-2003 „Linnatänavad“ tabelile 10.5.
 - 3.4.12.5 Liikluskorraldusvahendite paigaldamise puhul esitada projekteerimises pädeva vastutava spetsialisti poolt koostatud liikluskorralduse skeem ja liikluskorraldusvahendite spetsifikatsioon.
- 3.4.13 Jäätmete kogumine kruntidel: vastavalt jäätmeseaduses toodud nõuetele ning Narva jäätmehoolduseeskirjale.
- 3.4.14 Muud nõuded: vastavalt Narva Humanitaargümnaasiumi direktori nõuetele, ekspertiisiotsustele ning Eesti Vabariigis kehtivate määruste, standardite ja projekteerimisnormidega ettenähtud nõuetele.

3.5 KOOSKÖLASTUSED

- 3.5.1 Ida-Eesti Päästkeskus.
- 3.5.2 Terviseamet (Rahvatervise seadus § 12 lõige 3).
- 3.5.3 Narva Linnavalitsuse Arhitektuuri- ja Linnaplaneerimise Amet.

4. RAKENDUSSÄTTED

- 4.1 Käesolevad projekteerimistingimused on kehtivad kuni 05.03.2015. a.
- 4.2 Käesolev korraldus jõustub alates teatavastegemisest.
- 4.3 Käesoleva korralduse peale võib esitada Narva Linnavalitsusele vaide haldusmenetluse seaduses sätestatud korras 30 päeva jooksul arvates korraldusest teadasaamise päevast või esitada kaebuse Tartu Halduskohtu Jõhvi kohtumajale halduskohtumenetluse seadustikus sätestatud korras 30 päeva jooksul arvates korralduse teatavastegemisest.

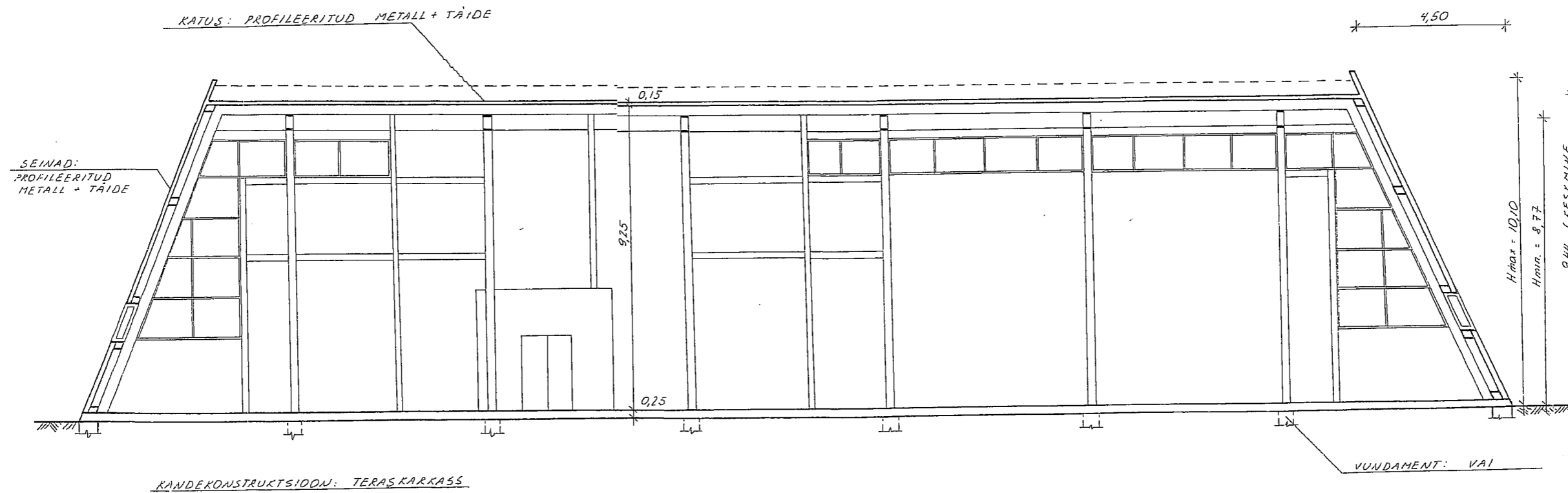


Tarmo Tammiste
Linnapea



Ants Liimets
Linnasekretär

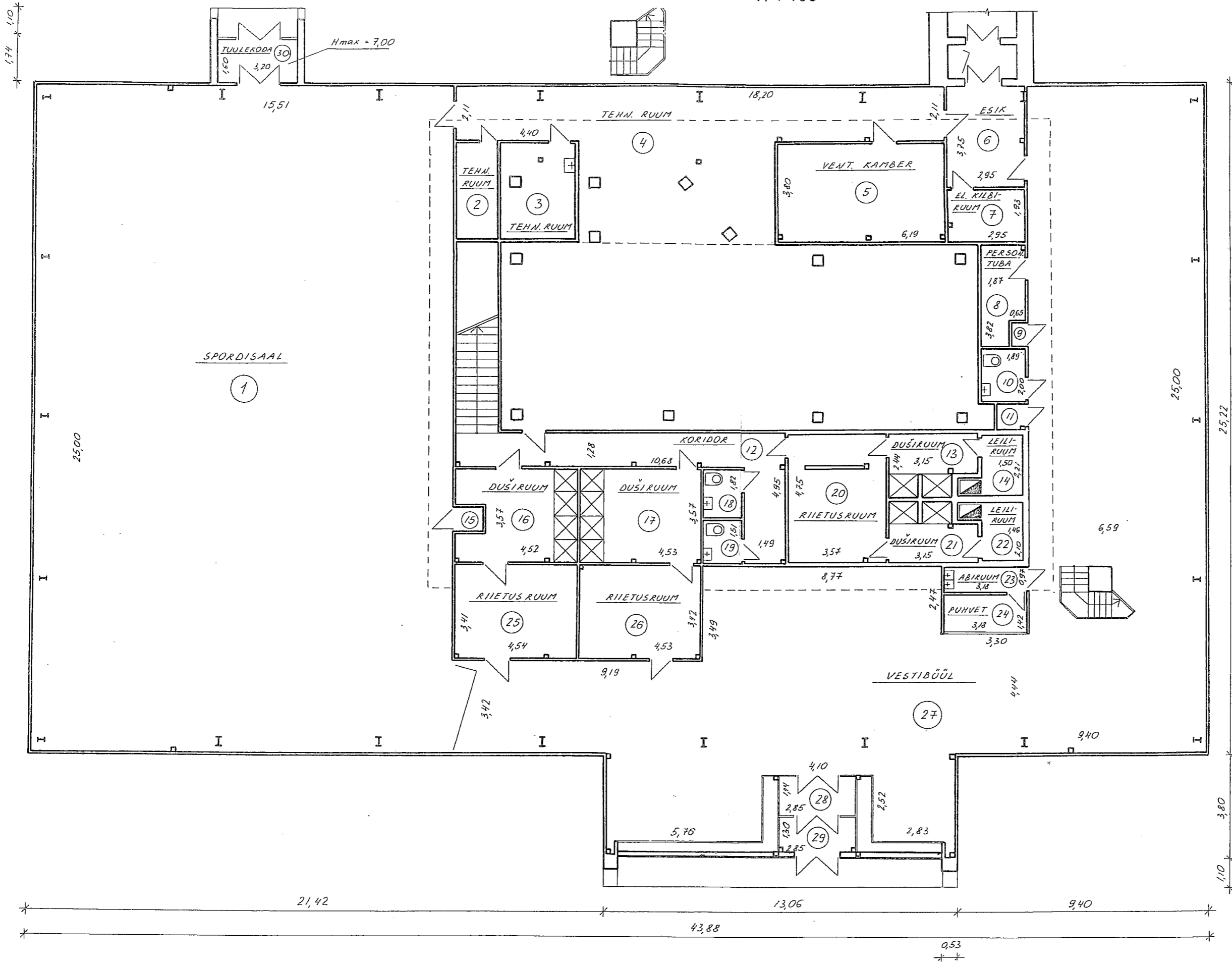
D-D
M 1:100



LEHT NR. 15
NARVA LINN,
KANGELASTE, 32
BASSEIN

TOIMIK NR.

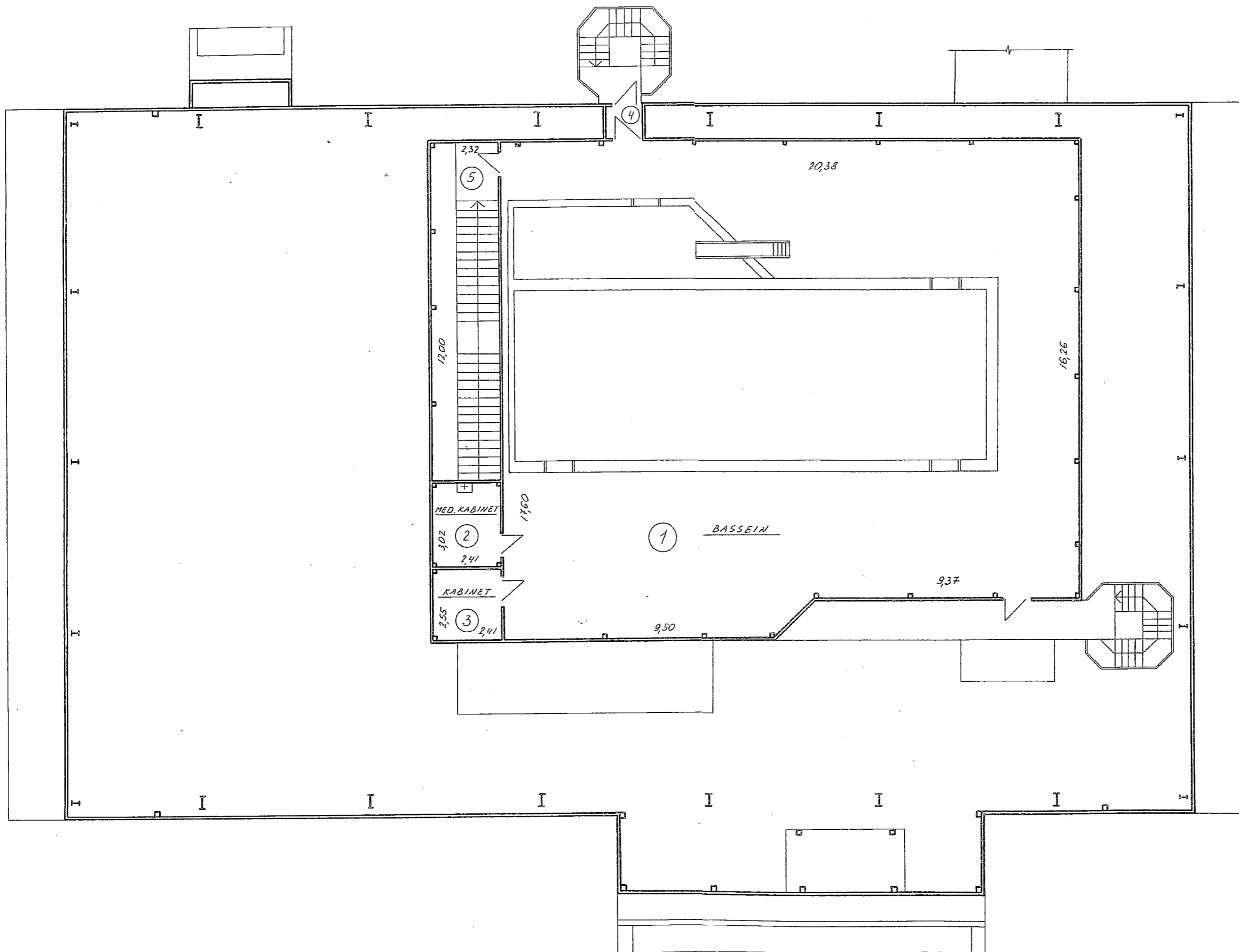
ESIMENE KORRUS
M 1:100



LEHT NR. 1.
NARVA LINN
KANGELASTE 32
/BASSEIN/ KOOL

TOIMIK NR.

TEINE KORRUS
M 1:100



LEHT NR. 11
NARVA LINN,
KANGELASTE TN, 32
BASSEIN (KOOL)

TOIMIK NR.