

**NARVA SOTSIAALHOOLEKANDE  
ARENGUKAVA**

**2014-2020**

**NARVA 2014**

## SISUKORD

<b>Sissejuhatus.....</b>	<b>3</b>
<b>1. Demograafilise seisü ülevaade ja prognoos Narva linnas.....</b>	<b>4</b>
<b>2. Ülevaade sotsiaalabi osutamise süsteemist ja selle analüüs .....</b>	<b>6</b>
2.1. Laste ja lastega perekondade sotsiaalne kaitse .....	6
2.2. Eakate ja puuetega inimeste sotsiaalne kaitse.....	11
2.3. Riskigrupi kuuluvate isikute sotsiaalne kaitse.....	15
2.4. Narva linna sotsiaalabi osutamise süsteemi analüüs ja selle arenguperspektiivid.....	18
<b>3. Linna sotsiaalabi osutamise süsteemi SWOT-analüüs.....</b>	<b>22</b>
<b>4. Linna sotsiaalabi süsteemi arengusuunad.....</b>	<b>23</b>
4.1 Missioon.....	23
4.2 Visioon.....	23
4.3 Arengu strateegilised eesmärgid ja prioriteetsed suunad .....	24
<b>5. Tulemuste saavutamise hindamine.....</b>	<b>29</b>
<b>6. Arengukava elluviimise võimalikud riskid.....</b>	<b>31</b>
<b>7. Tegevuskava aastani 2020 .....</b>	<b>33</b>
<b>Lisa 1. Narva Sotsiaalhoolekande arengukava 2014-2020 koostamises osalenud organisatsioonid.....</b>	<b>41</b>

## **SISSEJUHATUS**

Käesolev dokument kajastab Narva linna sotsiaalhoolekande arengunägemust ja on linna sotsiaalpoliitika põhidokument, milline määrab kindlaks linna sotsiaalpoliitika perioodiks 2014 – 2020.a.

Antud arengukava on Sotsiaalabi ameti, selle haldusalas olevate allasutuste (Narva linna Sotsiaalhoolekandekeskus, Narva Hooldekodu, Narva Laste Varjupaik) ja teiste linna sotsiaalvõrgustikus töötavate organisatsioonide spetsialistide koostöö tulemus.

Narva linna sotsiaalhoolekande arengukava oli välja töötatud Sotsiaalhoolekande seaduse, Narva linna arengukava, Ida-Virumaa sotsiaalhoolekande arengukava, Narva linna Sotsiaalabi ameti põhimääruse alusel ning riikliku sotsiaalhoolekandepoliitika arengusuundade arvestamisega.

Narva linna 2014 – 2020 perioodi sotsiaalhoolekande arengukava eesmärgiks on kehtiva sotsiaalabi osutamise süsteemi analüüsi läbiviimine ja linna sotsiaalhoolekande efektiivse süsteemi väljatöötamine, milline garanteerib toetuse igale raskesse olukorda sattunud linnaelanikule.

Sotsiaalhoolekande arengukava täiendab linna arengukava, selle põhjal koostatakse Sotsiaalabi ameti ja selle haldusalas olevate asutuste aastaeelarve.

## 1. DEMOGRAAFILISE SEISU ÜLEVAADE JA PROGNOOS NARVA LINNAS

Selleks, et viia läbi Narva linnas toimiva sotsiaalhoolekandesüsteemi analüüs ja määrata kindlaks selle arengusuunad, on vajalik omada ülevaadet sihtgruppidest, kellele on sotsiaalabi suunatud. Seoses sellega on allpool ära toodud ülevaade demograafilisest seisust Narva linnas.

Vastavalt rahvastikuregistri andmetele elab Narva linnas seisuga 01.01.2013.a 63 092 inimest, kellest 28 363 (45%) on meesterahvad ja 34 729 (55%) naisterahvad. Tabelis 1 on välja toodud Narva rahvastiku vanusedünaamika andmed viimase 3 aasta jooksul.

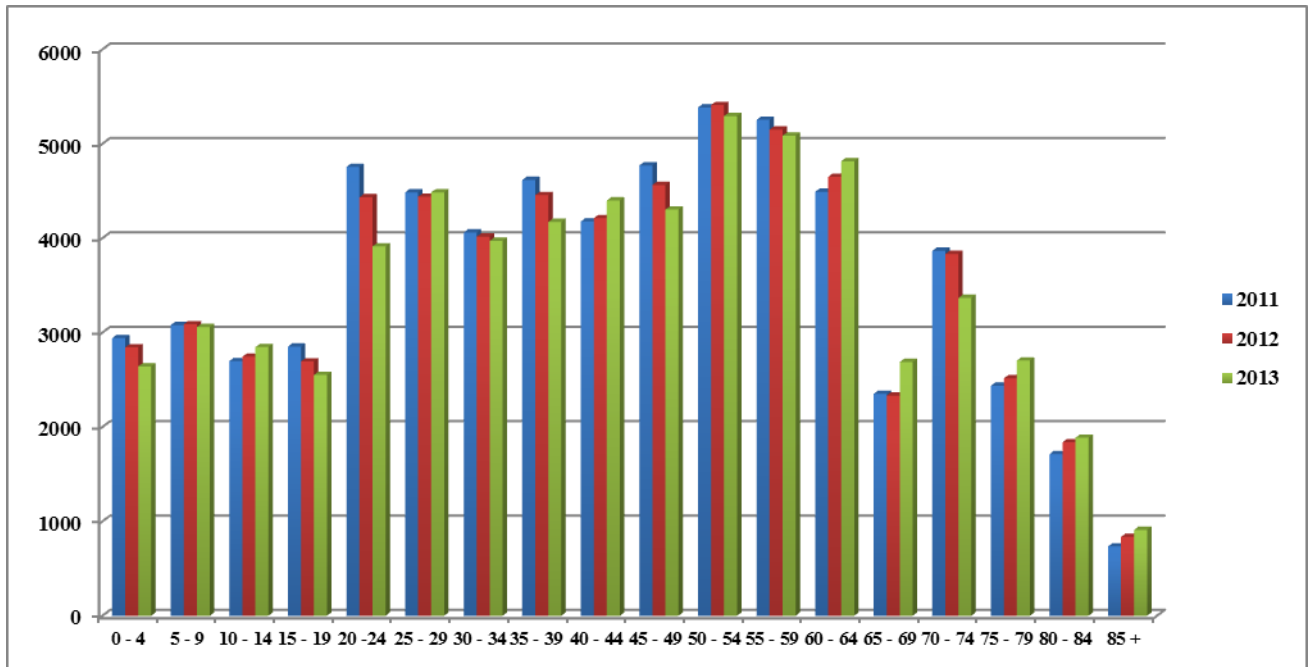
**Tabel 1. Narva elanikkonna vanuseline struktuur**

Vanusegrupp	01.01.2011	01.01.2012	01.01.2013
<b>0-4</b>	2941	2843	2642
<b>5-9</b>	3080	3080	3058
<b>10-14</b>	2698	2744	2846
<b>15-19</b>	2852	2694	2551
<b>20-24</b>	4755	4434	3913
<b>25-29</b>	4485	4439	4485
<b>30-34</b>	4060	4016	3972
<b>35-39</b>	4617	4456	4172
<b>40-44</b>	4177	4212	4400
<b>45-49</b>	4771	4564	4303
<b>50-54</b>	5385	5411	5294
<b>55-59</b>	5254	5151	5086
<b>60-64</b>	4491	4649	4815
<b>65-69</b>	2351	2333	2688
<b>70-74</b>	3867	3833	3367
<b>75-79</b>	2437	2516	2704
<b>80-84</b>	1712	1838	1886
<b>85+</b>	734	836	910
<b>Kokku</b>	<b>64667</b>	<b>64057</b>	<b>63092</b>

*Allikas: Narva Linnavalitsuse Elanikkonna Registreerimise Büroo*

Tabelis välja toodud andmete alusel võib ära märkida Narva linna elanikkonna vananemise tendentsi, mis on kahjuks iseloomulik kogu Eestile tervikus. Neljandik linna elanikkonnast koosneb üle 60-aastastest inimestest, suurearvuline on ka elanikkonna grupp vanuses 50 kuni 59 eluaastat. Viimase vanusekategorია esindajad on käesoleval ajal tööealises vanuses, kuid nad saavutavad 10-15 aasta pärast vanaduspensioni ea ja see tähendab lähima kümne aasta jooksul linna tööealise elanikkonna vähenemise.

Joonisel 1 on ilmekalt välja toodud Narva linna elanikkonna vanusedünaamika perioodil 2011 – 2013.



**Joonis 1. Narva linna elanikkonna vanusedünaamika**

Esitatud andmetest võib teha järelduse, et sündimuse tase on stabiilne kuid siiski mitte piisavalt kõrgel tasemel. Samuti on küllaltki kõrge elanike hulk vanuses 85+, mis räägib suhteliselt kõrgeast linnaelanike elueast.

Narva linnas demograafilise seisuga analüüsi alusel võib ära märgistada kohaliku omavalitsuse poolt toetust vajavad põhilised sihtgrupid ning samuti ka linna sotsiaalpoliitika arengu põhisuunad ja eesmärgid. On otstarbekas, et linna sotsiaalsfääri alusteks põhilisteks töösuundadeks peaksid saama need meetmed, millised soodustavad keskeas ja eakas vanuses inimeste aktiivsuse toetamist ja nende hõivatustaseme tõusu ning samuti lastega perede eripalgeline toetamine, mis võib soodustada väikelastega vanemate tööerakendamist ja sündivustaseme tõusu linnas.

## 2. ÜLEVAADE SOTSIAALABI OSUTAMISE SÜSTEEMIST JA SELLE ANALÜÜS

Sotsiaalabi kindlustamine Narva linnas on Sotsiaalabiameti pädevuses. Ameti peamisteks ülesanneteks on sotsiaalteenuste ja teiste sotsiaalabi liikide organiseerimine vähekindlustatud linna elanikele, samuti organiseerib amet sotsiaaltoetuste määramist ja väljamaksmist, perekonna ja laste õiguste kaitset ning puuetega inimestele abi osutamist.

Sotsiaalabiameti struktuuri kuuluvad Narva Hooldekodu, Narva linna Sotsiaalhoolekandekeskus ning samuti Narva Laste Varjupaik.

Linna sotsiaalvaldkonnas tegutsevad samuti Narva Lastekodu, Eesti Töötukassa Narva büroo, Sotsiaalkindlustusameti Narva osakonna klienditeenindus ja samuti mitmed mittetulundusühingud.

### 2.1. LASTE JA LASTEGA PEREKONDADE SOTSIAALNE KAITSE

Lastekaitset organiseerib Narva linnas Sotsiaalabiamet, Narva Laste Varjupaik, Narva Lastekodu, mitmed kolmanda sektori organisatsioonid. Samuti puutuvad lastega igapäevases töös kokku politsei, haridusasutused, perearstid.

Sotsiaalabiameti peamiseks ülesandeks lastekaitsetöös on eestkoste ja hoolduse seadmine, laste hoolekandeesutustesse paigutamine, isikuhooldusõiguste piiramise või äravõtmise avalduste esitamine kohtusse ning alaealisi puudutavates õiguslikes vaidlustes osalemine, iseseisvalt laste kasvatamisega mittetoimetulevate perekondadele abi osutamine.

Sotsiaalabiameti kaudu on lastega perekondadele organiseeritud järgmiste toetuste väljamaksmine:

- **Sünnitoetus** makstakse pärast lapse sündi. Toetus on ühekordne ja selle on õigus taotleda ühel lapse vanemal. Toetust ei maksta, kui laps on riiklikul ülalpindamisel hoolekandeesutuses. Taotleja elukohana peab olema registreeritud Narva linn vähemalt aasta enne lapse sünnikuupäeva. Laps peab rahvastikuregistri andmetel olema Narva linna elanik sünnist alates.
- **Esmakordselt kooli mineva lapse toetus** on ette nähtud kingipakina sotsiaalselt vähekindlustatud peredest esmakordselt kooli minevale lastele. Toetust saavad puudega lapsed, lapsed, kelle perekonnad taotluse esitamise hetkel saavad toimetulekutoetust, riskiperedest lapsed, lasterikastest peredest lapsed.

- **Koolimineku toetus** on ette nähtud lastele, kes õpivad keskkooli või gümnaasiumi 1-12. klassis ning kelle perekonnad taotluse esitamise hetkel saavad toimetulekutoetust.
- **Elluastumistoetus** on ette nähtud lapsena hoolekandeesutuses kasvanud vanemliku hoolitsuseta isikule või eestkosteperest või perekonnas hooldamiselt ellu astunud isikule, kui ta astub iseseisvasse ellu.
- **Puuetega lapse hooldajale toetus** makstakse ühele hooldajale, kes ei tööta sügava või raske puudega lapse vanuses alates kolmest aastast kuni lapse täisealiseks saamiseni kasvatamise tõttu.
- **Puudega laste toetus** makstakse perekondadele, kes kasvatavad keskmise, raske või sügava puudega last.
- **Laste suvepuhkuse toetus** on ette nähtud sotsiaalselt vähekindlustatud perekondadest lastele suvepuhkuse korraldamine. Puuetega lastele toetus eraldatakse majutuse tasustamise näol kuurortsoonis, lastele teistest sotsiaalselt vähekindlustatud perekondadest - tuusiku kujul lastelaagrisse.
- **Jõulupakitoetus** on ette nähtud kingipakina sotsiaalselt vähekindlustatud peredest lastele vanuses 2-12 aastat.

Sotsiaalabi amet töötab aktiivselt perekondadega, kes kasvatavad puudega lapsi. Vajadusel osutatakse perekondadele materiaalselt abi invatranspordi eest tasumise, tugiisikuteenuse, koolis abistaja, logopeedi ja muude rehabilitatsiooniteenuste näol. Samuti osutatakse abi ka lapse erivajadustele vastava elukeskkonna kohandamisel. Regulaarselt viiakse läbi koolitusi puudega laste vanematele ning nende koolituste raames saavad vanemad peale teadmiste puudega laste kasvatamisest ja arengust, ka psühholoogi teenust.

Kahjuks puudega laste hulk pidevalt kasvab ning see räägib erivajadustega lapsi kasvatavate perede jaoks linnas toetussüsteem loomise vajadusest. Tabelites 2 ja 3 on ära toodud andmed vanuses 0–16 eluaastat laste kohta puude raskusastme ning samuti tervisehäire järgi (astma, suhkrutõbi j.n.e), samuti on väga kõrge ka liitpuudega (näiteks: liikumiskustega ja vaimse alaarenguga) laste arv.

**Tabel 2. Puudega laste kogus**

Puude raskusaste	Periood		
	Seisuga 01.01.2011	Seisuga 01.01.2012	Seisuga 01.01.2013
keskmine	303	365	407
raske	176	193	209
sügav	35	34	34
<b>Kokku:</b>	<b>514</b>	<b>592</b>	<b>650</b>

Allikas: Sotsiaalkindlustusamet

**Tabel 3. Ülevaade puudega laste kogusest tervisehäirete järgi**

Tervisehäire	Periood		
	Seisuga 01.01.2011	Seisuga 01.01.2012	Seisuga 01.01.2013
Psüühikahäire	35	42	41
Vaimne arengupeatus	12	21	21
Liikumishäire	63	59	54
Nägemisvaegus	12	15	14
Kuulmisvaegus	8	8	8
Kõnehäire	7	5	6
Segatüüpi tervisehäired	88	103	126
Muud vaegused	289	339	380
<b>Kokku:</b>	<b>514</b>	<b>592</b>	<b>650</b>

Allikas: Sotsiaalkindlustusamet

Tähtis osa puuetega lastele teenuste arendamises omab Laste Päevakeskus „LAD“, kes on linnas ainus vaimse alaarenguga kooliealistele lastele arendamise ja hooldusteenust osutav organisatsioon. Keskuse töötajad valmistavad lapsi ette iseseisvaks eluks, tegelevad kõne ja sotsiaalsete oskuste arendamisega. Vähetähtis pole ka Päevakeskuses „LAD“ tegutsev noortegrupp, mis võimaldab osutada keskuse kasvandikele toetust ka peale nende täisealiseks saamist.

Puuetega lastele on Narva linnas loodud võimalused hariduse saamiseks nii põhikoolis kui ka gümnaasiumis, samuti on võimalus ka kesk-erihariduse saamiseks Narva Kutseõppekeskuses. Tartu Ülikooli Narva Kolledž on täiel määral kohandatud liikumispuudega tudengitele ning seetõttu on linnas võimalik omandada kõrgharidust ka puudega isikutel. Samas on täna Narva linnas vähe õppimisvõimalusi vaimse alaarenguga lastele ning seetõttu õpib enamus lapsi teistes Eestimaa linnades.



Suurt tähtsust linna sotsiaalvõrgustikus omab MTÜ Lapsele Oma Kodu. Selles organisatsioonis leiavad endale tuge paljud pered sellistes küsimustes, nagu õpiraskused ja raskused peresuhetes, erinevad sotsiaalsed ja psühholoogilised probleemid. Organisatsiooni baasil peab vastuvõttu kvalifitseeritud psühholoog, vajadusel külastab peresid kodus koduabiline. Organisatsiooni spetsialistid teevad tihedat koostööd politseiga, haridusasutustega, Sotsiaalabiametiga ja teiste linna sotsiaalvõrgustiku organisatsioonidega.

Väga tähtis on see, et MTÜ Lapsele Oma Kodu baasil on organiseeritud regulaarne psühhiaatri vastuvõtt. Käesoleval ajal on Narva linnas üheks kõige teravamaks probleemiks lastepsühhiaatri puudumine samal ajal kui vajadus antud spetsialisti abis pidevalt kasvab. Õigeaegse diagnostika ja korrigeerivuse läbiviimiseks on tähtis omada psühhiaatri teenuseid elukohajärgselt, kuna kaugeltki mitte kõik pered saavad erinevate asjaolude sunnil pöörduda spetsialisti poole teises linnas.

Peale mittetulundusühingute „LAD“ ja „Lapsele Oma Kodu“ töötavad Narva linnas järgmised mittetulunduslikud organisatsioonid, kellede põhitegevuseks on töö lastega ja lapsi kasvatavate peredega:

- ✓ MTÜ Narva Avatud Noortekeskus RLK
- ✓ MTÜ Virumaa Heategevuskeskus
- ✓ MTÜ Pereprojekt
- ✓ MTÜ Perekolle
- ✓ MTÜ Ida-Virumaa Lasterikaste Perede Ühing
- ✓ MTÜ Narva erivajadustega perede ühing ProSpero
- ✓ SOS Lasteküla Eesti Ühing

Mittetulundusühingud töötavad antud sihtgrupiga väga aktiivselt ning see annab võimaluse osutada efektiivset abi ja pidevalt laiendada sotsiaalteenuste spektrit. Avatud noortekeskused organiseerivad lastele vaba aja veetmist ja töötegevust, vältides sotsiaalsete probleemide süvenemist ja luues võimaluse lapse annete avanemiseks. Kõik mittetulundusühingud teevad suurt tööd lastega perede informeeritustaseme tõstmiseks, vähetähtis pole ka sarnaste probleemidega peredele suhtlemisvõimaluse võimaldamine, saada tähtsat teavet abisaamise võimalustest.

Narvas on laste hoolekandeaasutusteks Laste Varjupaik (kohaliku omavalitsuse asutus) ja Narva Lastekodu (riiklik asutus).

Laste Varjupaiga põhiülesandeks on vanemliku hoolitsuseta jäänud laste abistamine ja ööpäevaringne hooldus. Varjupaigas on organiseeritud järgmiste teenuste osutamine:

- laste varjupaigateenus (vajadusel on võimalik viibida teenusel koos lapsevanemaga)
- laste päevahoiuteenus
- psühholoogiline nõustamine
- sotsiaalnõustamine
- vähekindlustatud perekondadest laste tasuta toitlustamine
- kriisirühmadesse kuuluvate emade abistamine vastsündinu hooldamisel

Üheks peamiseks Laste Varjupaika sattumise põhjuseks on vanemate poolt nende vanemakohustuste ebakorrektna täitmine. Ja reeglina on nende kohustuste ebapädeva täitmise põhjuseks vanemate alkoholilembus ning narkootiliste ainete ebaseaduslik tarvitamine, samuti ka vanemate vaimse tervise häired.

Käesolevaks ajaks vajab Laste Varjupaik asutusena oma tegevuse reorganiseerimist, kuna selle asutuse loomise momendist on perekondade vajadused sotsiaalteenuste alal oluliselt muutunud ning mis on endaga kaasa toonud varjupaigateenust vajavate laste koguse vähenemist. Kui varasemalt oli kõige suuremaks probleemiks laste kodutus ja hulkurlus, siis käesoleval ajal on vajalik töös perekondadega pöörata pöörata põhiorhik preventsooniteenuste osutamisele.

Narva Lastekodu on Ida-Viru Maavalitsuse hallatav riiklik hoolekandeaustus ning selle asutuse teenuse rahastamine toimub riiklikul tasemel läbi Ida-Viru Maavalitsuse. Narva Lastekodu osutab asenduskoduteenust vanemlikust hoolest ilma jäänud lastele vanuses kuni 18 eluaastat (päevases õppevormis õppimise jätkamise korral kuni 24 eluaastani) ning peamiselt osutatakse teenust Ida-Virumaalt pärit lastele.

Lastekodust iseseisvasse ellu astuvatel noortel on eelisjärjekorras võimalik saada munitsipaalaluruumi ning samuti saavad nad riiklikku elluastumistoetust. Alates 2005. aastast saavad Narva linnast pärit elluastuvad noored veel ka kohaliku omavalitsuse, Narva linna eelarvest makstavat, ühekordset elluastumistoetust esmatarbevahendite soetamiseks. Kuid samas on pelgalt rahalise toetuse andmine vajakajääv: tihti ei suuda noored iseseisvas elus tekkivate probleemidega toime tulla ning satuvad kergelt riskigruppi.

2014. aastaks on kavas Narva Lastekodu reorganiseerimine. Edaspidiselt hakkab asenduskoduteenuse osutamine toimuma 3-es eramaja tüüpi peremajas ning see annab võimaluse organiseerida laste elu asendushooldusel maksimaalselt peresarnaseks.

Narva linnas on välja kujunenud hästitoimiv koostöö lastega perede tööle suunitletud tööga organisatsioonide vahel. Regulaarselt viiakse läbi ümarlaudu, on olemas toimiv infovahetuse süsteem. Tegutseb alaealiste komisjon ja nõustamiskomisjon ning nende töö võimaldab osutada õigeaegselt abi lastele, kes vajavad eriõpet ja kes on sooritanud õiguserikkumise.

Koostöö parendamiseks ning samuti muutmaks perekondadega töö arendamise planeerimist efektiivsemaks ja mitmetahulisemaks oli loodud lastekaitsealase töö meeskond, kelle koosseisu kuuluvad selles alal töötavad linna spetsialistid. Meeskond koondab enda alla politsei, sotsiaal- ja haridusalatöötajate, meditsiinitöötajate ning kolmanda sektori esindajaid.

## 2.2. EAKATE JA PUUETEGA INIMESTE SOTSIAALNE KAITSE

Tänapäeval on Eestis üheks kõige aktuaalsemaks sotsiaalseks probleemiks elanikkonna vananemine ja pidev töövõimetuspensionini saavate inimeste arvu suurenemine. Narva ei ole selles osas erand ja kui vanaduspensionäride kogus on piisavalt ühtlane, siis töövõimetuspensionini saavate inimeste hulk pidevalt kasvab. Vastavad andmed on ära toodud tabelis 4.

**Tabel 4. Saadavate pensionide liigid**

Pensioni liik	Periood		
	Seisuga 01.01.2011	Seisuga 01.01.2012	Seisuga 01.01.2013
Vanaduspension	14 660	15 402	14 784
Rahvapension	413	431	427
Pension väljateenitud aastate eest	220	335	240
Töövõimetuspension	6 338	6 924	7 398
<b>Kokku</b>	<b>21 631</b>	<b>23 092</b>	<b>22 849</b>

*Allikas: Sotsiaalkindlustusamet*

Antud tendents oli võetud tähelepanuks linna poolt eakatele ja puudega inimestele osutatavate teenuste ja toetuste süsteemi väljatöötamisel. Käesoleval ajal osutatakse linnas väga palju erinevaid abiliike antud kategooria elanikele.

Väga hästi on välja arenenud hooldusteenus, mille korral teostatakse inimese abivajaduse hindamine ja talle määratakse vastavad teenused. Üheks peamiseks töö eesmärgiks on anda inimesele võimalikult pika aja kestel viibida tema jaoks harjumuspäras keskkonnas ning elada maksimaalselt täisväärtuslikult ja aktiivselt.

Nende inimeste, kes vajavad kõrvalabi oma harjumuspäras elukeskkonnas, toetamiseks on organiseeritud koduteenused, mille spekter on tänaseks piisavalt mitmekülgne ja sisaldab erinevaid abistamise liike – alates tavalisest suhtlemisest, lõpetades hooldusteenusega ja sooja toidu kohaletoimetamisega. Ühes kuus kasutavad koduteenust keskmiselt 100 inimest.

Koduteenuse osutamisega tegeleb Sotsiaalhoolekandekeskus ning selle peamiseks sihtrühmaks on eakad inimesed ja puuetega inimesed. Keskus koosneb mitmest osakonnast ning nendes on organiseeritud sotsiaalse rehabilitatsiooni teenus, päevakeskus eakatele inimestele, intervallhooldus kindla elukohata isikutele, on võimalik saada Sotsiaalkindlustusameti poolt rahastatavaid rehabilitatsiooniteenuseid (füsioteraapia, tegevusteraapia, logopeed, sotsiaaltöötaja, psühholoog).

Samuti Sotsiaalhoolekandekeskuses saavad abi psüühikahäiretega inimesed: nende jaoks on loodud päevakeskus, organiseeritud tugiisiku teenus, igapäevaelu toetamise teenus, töötamise toetamise teenus ja toetatud elamise teenus. Kahjuks psüühilisi häireid omavate inimeste kogus pidevalt kasvab ning üha enam ja enam inimesi vajab toetavaid teenuseid ning seetõttu on linnal vajalik suurendada teenuste hulka antud sihtgrupi inimeste jaoks. Vaimse arengupeatusega noorte jaoks osutab teenust Päevakeskus „LAD“ kuid ka see keskus ei suuda katta kõikide abi vajavate inimeste vajadusi.

Tähtsat rolli linna poolt osutatavate toetavate teenuste süsteemis puuetega ja eakatele inimestele omab ka 2012. aastal linnas avatud Narva Hooldekodu. Selle asutuse avamine võimaldas linna elanikele osutada kvaliteetset ööpäevaringset hooldusteenust. Täna on Hooldekodu poolt osutatavate teenuste nimistu piisavalt laialdane ning see sisaldab peale ööpäevaringse elamise ja hooldamise teenuse osutamist ka intervallhooldust ja päevahoidu, erinevaid toetavaid teenuseid nendele linna elanikele, kes veel suudavad toime tulla kodustes tingimustes (pesemisteenus spetsialiseeritud vannis ja saunas, pesu pesemine, füsioteraapilised protseduurid).

Ööpäevaringne hooldusteenus Hooldekodus on rahaliselt kallis ning seda ei saa alati kasutada madala sissetulekuga perekonnad. Selle teenuse kättesaadavuseks kõikidele linna elanikele, sõltumata nende sissetulekust, oli loodud hoolekandeaustusse paigutamise komisjon. Komisjon vaatab igat juhtumit läbi individuaalselt, valides hoolekandeaustus, mis vastab inimese individuaalsetele vajadustele ning määratleb perekonna materiaalseid võimalusi arvestades ära linna- ja kliendipoolse osalustasu.

Peale ülalnimetatud abistamismeetodite on linnas võimalik kasutada ka teisi toetusliike eakatele ja puuetega inimestele. Sotsiaalabi ameti spetsialistid tegelevad hoolduse seadmise ja mahavõtmisega, parkimiskaartide väljastamisega ja individuaalsete abivahendikaartide väljastamisega, osalevad eestkoste seadmises, suunavad abivajajaid nii üldist tüüpi kui ka spetsialiseeritud hoolekandeaustusse. Sotsiaalabi ameti kaudu on organiseeritud antud sihtgrupi jaoks järgmiste väljamaksete teostamine:

- ✓ **Hooldajatoetus** makstakse välja hooldajale, kes hooldab sügava puudega inimest. Peale toetuse väljamaksmist, makstakse samuti ka sotsiaalmaksu, mis võimaldab inimesel, kes ei tööta ja ei ole arvel Töötukassas seoses hooldusaluse hooldamisega, omada haigekassa kindlustust ja saada meditsiiniteenuseid.
- ✓ **Invatransporditoetus** on ette nähtud inimestele, kellel on sügav või raske puue ja kellel on raskusi liikumisega ning kes seoses on terviserikkega ei saa kasutada tavatransporti.
- ✓ **Proteesitoetus** on ette nähtud 18-aastastele ja vanematele inimestele, kellel on vajadus proteesi järele.
- ✓ **Linnatoetus** makstakse välja kõikidele pensionäridele, kelle elukoht on Eesti rahvastikuregistri andmetel Narva linn.

Samuti on madala sissetulekuga pensionäridel võimalik saada toimetulekutoetust ja kriisitoetust.

Vaatamata sellele, et Narva linnas on eakatele ja puuetega inimestele välja töötatud efektiivne abistamissüsteem, vajab see arendamist ja viimistlemist. Antud vajadus on tingitud eelkõige töövõimereformi süsteemi toetusest, mille elluviimine on määratud 2015. aastal. Süsteem muutub riiklikul tasandil ning puudutab inimesi, kes saavad töövõimetuspensioni ja kellel ei ole täielikku töövõime kaotust.

Tabelites 5 ja 6 on ära toodud ülevaade tuvastatud puudeastmega tööealiste inimeste kohta.

**Tabel 5. Tuvastatud puudeastmega inimesed vanuses 16 kuni 64 eluaastat.**

Puude raskusaste	Periood		
	Seisuga 01.01.2011	Seisuga 01.01.2012	Seisuga 01.01.2013
Keskmine	889	917	1005
Raske	982	1027	964
Sügav	213	244	242
<b>Kokku:</b>	<b>2084</b>	<b>2188</b>	<b>2211</b>

Allikas: Sotsiaalkindlustusamet

**Tabel 6. Ülevaade puudega inimeste kohta vanuses 16 kuni 64 eluaastat tervisehäirete järgi.**

Tervisehäire	Periood		
	Seisuga 01.01.2011	Seisuga 01.01.2012	Seisuga 01.01.2013
Psüühikahäired	565	557	527
Vaimne arengupeetus	100	126	139
Liikumishäire	672	632	589
Nägemisvaegus	76	69	74
Kuulmisvaegus	13	13	22
Kõnehäire	9	5	-
Segatüüpi tervisehäired	234	335	437
Muud vaegused	415	451	423
<b>Kokku:</b>	<b>2084</b>	<b>2188</b>	<b>2211</b>

Allikas: Sotsiaalkindlustusamet

Esitatud andmetest on näha, et kõige suuremaarvulise inimestegrupi moodustavad psüühikahäiretega inimesed ja liikumishäiretega inimesed ning samuti ka somaatilisi terviserikkeid omavad inimesed (rida „Muud vaegused“). Puuet omavate tööealiste inimeste seas on kõige enam neid, kes omavad keskmist ja rasket puuet, see tähendab neid, keda töövõimeliste inimeste toetamise reform tulevikus enamuses ka puudutab.

Uue süsteemi sisseviimine tähendab puuetega inimestele eelkõige töölise aktiivsuse jälgimise vajadust. Samuti võib osale sihtgrupile reform kaasa tuua sissetuleku vähenemise. Sotsiaalkindlustusameti andmete kohaselt on käesoleval ajal Narva linnas elavate töövõimetust omavate inimeste pensioni keskmiseks suuruseks 167 eurot, planeeritud osalise töövõimega inimeste toetuse suuruseks saab olema 160 eurot.

Erilises riskitsoonis on need inimesed, kes omavad kõrget töövõimekaotuse määra (kuid mitte 100%) seoses sellega, et neil on väikseim võimalus kindlustada end tööga piisavalt raskete terviserikete omamise põhjusel. Samal ajal on pension antud kategooria inimestel käesoleval ajal mõnevõrra suurem kui töövõime suuruse astme toetuse määr. Kohalikule omavalitsusele võib see tähendada erinevate toetuste saamiseks pöörduvate inimeste koguse suurenemist ning mis omakorda toob kaasa linnaelarve koormuse suurenemise.

Üheks peamiseks puudega inimeste abistamise süsteemi suunaks peab saama maksimaalse kättesaadavusega ja laia spektriga toetavad teenused, millised soodustaksid nende inimeste tööhõivet, kellede terviseseisund võimaldab neil eneseväljendust töötutul. Eelkõige on selleks isikliku abistaja, tugiisiku teenus, invatransport ning samuti töökeskkonna kohandamine erivajadustega inimestele.

Kahjuks puuetega inimeste käitumisaktiivsuse tõusu tööturul võib takistada ka see, et linna füüsiline keskkond ei ole kohandatud puuetega inimeste liikumisvõimetele. Linna objektidest, millised vajavad kohandamist ja liikumiskustega inimestele uute kohandamata objektide vastuvõtmise vältimiseks, tervikliku pildi saamiseks on vajalik arvestada kaasaegset universaalset disaini ning samuti kaasata aktiivselt nende küsimuste lahendamisse puudega inimesi.

Üheks füüsilise keskkonnaga seotud probleemide aktiivse lahendamise variandiks võib olla kolmanda sektori organisatsioonide kaasamine. Narva linnas töötab mitu mittetulundusühingut, kellede töö on suunatud eakate ja puuetega inimestele. Põhiliselt koondavad need organisatsioonid antud sihtgrupi liikmeid ning nende tegevus on suunatud vaba aja veetmisele, mida samuti ei tohi alahinnata ja soodustab aktiivset eluviisi. Samuti peavad asutused aktiivset projektidealast tegevust ning tänu sellele viivad läbi igasuguseid üritusi ning pakuvad teenuseid abivajavatele linna elanikele.

### **Puudega inimestele suunatud tegevusega mittetulundusühingud:**

- ✓ Ida-Eesti Pimedate Ühing
- ✓ MTÜ Narva Invaliidide Ühing EENAR
- ✓ MTÜ Füüsiliste Puuetega Inimeste Ühing SPORTUNA
- ✓ Narva Invaspordiklubi ORDO

**Eakatele suunatud tegevusega mittetulundusühingud:**

- ✓ Narva Eakate Liit
- ✓ Narva Linna Veteraanide Liit
- ✓ MTÜ Narva Ühing „Leningradi Blokaadi Elanikud“
- ✓ Endiste Alaealiste Fašismivangide Liit

**2.3. RISKIGRUPPI KUULUVATE ISIKUTE SOTSIAALNE KAITSE**

Antud sihtgrupi all on mõeldud töötuid, kindla elukohata inimesi, vanglast vabanenuid. Antud kategooria isikutega töö põhieesmärkideks on nende kindlustamine minimaalse sissetuleku tasemega, vähemalt ajutise elukoha andmine ja tööhõivatuses kaasabi osutamine.

Üheks peamiseks näitajaks, mille järgi võib hinnata antud sihtgrupi suurust on töötuse tase Narva linnas. Tabelis 7 on ära toodud töötute hulga dünaamika andmed viimaste aastate eest.

**Tabel 7. Eesti Töötukassa Narva büroos arvelolevate töötute kogus**

<b>Kuupäev</b>	<b>Töötute kogus</b>
01.01.2010	7723
01.01.2011	6112
01.01.2012	5399
01.01.2013	4320
01.01.2014	3204

*Allikas: Eesti Töötukassa*

Esitatud andmete alusel võib teha järelduse, et olukord tööturul on viimaste aastate jooksul oluliselt paranenud, võrreldes 2010. aastaga on Narva linna elanike seas töötus vähenenud rohkem kui kaks korda. Kuid samas vajab antud sihtgrupp jätkuvalt tähelepanu ja erinevat liiki toetavaid teenuseid ning sealhulgas ka tööturul aktiivset käitumist soodustavaid teenuseid.

Linna sotsiaalvõrgustikus töötavad riskigruppi kuuluvate isikutega Narva linna Sotsiaalabi amet, Eesti Töötukassa Narva büroo, Viru Vangla kriminaalhooldusosakonna Narva talitus, Öömaja ja kolmanda sektori organisatsioonid.

Kohalik omavalitsus osutab antud kategooria isikutele toetust nii materiaalse abi näol, kui ka toetavate teenuste osutamise näol. Materiaalse abi põhiliigiks on toimetulekutoetus.

**Tabel 8. Toimetulekutoetust saavate perede kogus**

<b>Kuupäev</b>	<b>Perekondade kogus</b>
01.01.2010	783
01.01.2011	1018
01.01.2012	1002
01.01.2013	868
01.01.2014	662

*Allikas: Narva linna Sotsiaalabiamet*

**Tabel 9. Toimetulekutoetust saavate inimeste hulk nende sotsiaalse staatuse järgi**

<b>Sotsiaalne staatus</b>	<b>Kogus</b>			
	<b>01.01.2011</b>	<b>01.01.2012</b>	<b>01.01.2013</b>	<b>01.01.2014</b>
töötu	1721	1896	935	628
töötav	21	21	-	-
pensionär	112	91	109	102
koolieelik või õpilane	445	469	385	269
<b>KOKKU</b>	<b>2299</b>	<b>2477</b>	<b>1429</b>	<b>999</b>

*Allikas: Narva linna Sotsiaalabiamet*

Ülaltoodud andmetest on näha, et toimetulekutoetust saavate isikute kogus väheneb, kuid on siiski endiselt suhteliselt kõrgel tasemel. Kõige suuremaarvulisem toimetulekutoetust saavate isikute kategooria on töötud, kuid esitatud andmetest nähtub samuti töötuse taseme positiivne dünaamika Narva linnas.

Lähiaastatel on oodata toetust saavate inimeste hulga suurenemist seoses sellega, et osa inimesi peale töövõimesüsteemi reformi läbiviimist ei suuda end tööle rakendada ning hakkab saama väiksemat pensioni või ei hakka seda üldse saama. Samuti võib toimetulekutoetust saavate isikute suurenemist soodustada ka 2014. aastal planeeritud toimetulekumiinimumi suurenemine kuni 90 euronni esimese pereliikme peale. Käesoleval ajal toimetulekutoetuse arvestusel on toimetulekumiinimum esimesele pereliikmele 76,7 eurot. Peale toimetulekutoetust on madala sissetulekuga linnaelanikel võimalus saada kriisitoetust, mida makstakse välja osaliselt selliste kulude katteks nagu toiduainete, ravimite, riiete ja jalanõude ostmine, erialaarstide vastuvõtukulude katteks.

Rahalise abi kõrval on väga oluline ka toetavate teenuste olemasolu, millised võimaldavad ennetada sotsiaalsete probleemide süvenemist ning aidata inimesel nendest maksimaalselt iseseisvalt üle saada. Linna poolt riskigrupi inimestele pakutavateks teenusteks on supikõõgi teenus ning samuti rida nõustamisteenuseid: sotsiaalnõustamine, võlanõustamine ja õigusala nõustamine.



Erilist tähtsust omavad võlanõustamise ja õigusosalase nõustamise teenused. Võlanõustamise eesmärgiks on anda abi igale Narva linna elanikule sõltumata sissetulekust ja sotsiaalsest staatusest küsimustes, mis on seotud erinevate võlakohustuste täitmisega. Õigusosalase nõustamise teenust on võimalik saada Narva linna elanikul, kes vajab juristi nõustamist, kuid kes ei oma vahendeid selle eest tasumiseks. Mõlemad teenused on tasuta ja on ka väga nõutavad linnaelanike seas.

Kindla elukohata inimestele teenuse osutamisega tegeleb Öömaja. Öömaja teenust võib kasutada iga inimene kes on jäänud Narva linnas peavarjuta. Öömaja osutab järgmisi teenuseid:

- ✓ **Vältimatu sotsiaalabi teenus**, mida on õigustatud saada iga Narva linnas peavarjuta ja vahenditena jäänud inimene. Antud abiliik näeb ette ajutise elukoha, toidu ja riiete andmist.
- ✓ **Öömajateenus** – tasuta ööbimise, pesemise, pesupesemise ja söögitegemise ning samuti sotsiaalnõustamise võimaldamine.
- ✓ **Varjupaigateenus** – ajutise elamise võimaldamine (tuba Öömajas), pesemisvõimalused, söögitegemise ja pesupesemise võimalused ning samuti abi asjaajamises ja sotsiaalnõustamine. Teenus on tasuline, käesoleval ajal on selle maksumuseks 26 eurot kuus.
- ✓ **Intervallhoolduse teenus** – on ette nähtud puuetega inimestele, kes koduteenuste olemasolul saaksid iseseisvalt toime tulla, kuid kes ei oma käesoleval momendil elukohta. Teenus sisaldab ajutise elukoha andmist, hooldust, toidu valmistamise võimalust, pesemist, pesu pesemist, sotsiaaltöötaja abi. Teenuse maksumus – 52 eurot kuus.

Kõikidel Öömaja klientidel, kellede elukoht rahvastikuregistri andmete kohaselt on Narva linn, on õigus saada toimetulekutoetust.

2008. aastal hakkas Narvas tööle töötute aktiveerimise ja tööharjutuste keskus, keskuse töö on organiseeritud MTÜ Uus Sild osalusel. Keskuse töö eesmärgiks on tööoskuste ja töödistsipliini taastamine. Nende eesmärkide saavutamiseks töötab mitu töötuba: õmblustöötuba, trükitöötuba, tootmistöötuba, pisiremondi töötuba ning samuti arvutiklass.

Samuti töötab Narvas mittetulundusühing Narva Hõivatuskubi 50+ ning selle eesmärgiks on toetada keskeas töötuks jäänud inimeste aktiivsust. Ühingu liikmed kirjutavad aktiivselt projekte, käivad koolitustel, realiseerivad end linna ühiskondlikus elus näiteks abistades lastekodu kasvandikke.

## **2.4 NARVA LINNA SOTSIAALABI OSUTAMISE SÜSTEEMI ANALÜÜS JA SELLE ARENGUPERSPEKTIIVID**

Sotsiaalabi osutamise süsteem Narva linnas on üles ehitatud kõikide sotsiaalselt vähekindlustatud linna elanike vajaduste arvestusega ning hõlmab erinevaid rahalise abi ja toetavate teenuste osutamise liike.

Linna sotsiaalala arendamise planeerimisel on vajalik arvestada linnas olemasolevat sotsiaal-majanduslikku olukorda ning samuti peab see olema kooskõlas riikliku sotsiaalkaitse arengusuundadega. Kui alles mõned aastad tagasi olid sotsiaalabi kõige vajalikemaks ja tähtsamateks vahenditeks rahalised hüvitised ja toiduabi osutamine, siis käesolevaks ajaks on üheks kõige aktuaalsemaks arendamissuunaks preventiivsete meetmete väljatöötamine, mis ei välista samas ka materiaalse abi osutamise ja abivajajatele toitlustamise organiseerimise vajadust.

Lastekaitse töö osas on kõige olulisemaks muutuseks linnas 2014. aastaks planeeritud lastekodu reorganiseerimine ja sellega seotud asenduskoduteenuse muutmine. Kolimine kolme elamutüüpi peremajja, milles saavad korraga elada 8 last, on planeeritud 2014. aasta detsembris. Kuni selle ajani on linnal vajalik luua haldusalane asutus, mis hakkab organiseerima asenduskoduteenuse osutamist. Teenuse rahastamine toimub jätkuvalt riigivahenditest, kuid majad hakkavad olema linna bilansil ning ka teenuse organiseerimine hakkab olema linna haldusalas.

Asenduskoduteenuse osutamist on võimalik korraldada plaanitud Pere- ja lastekaitse keskuses, mida saaks luua Laste Varjupaiga reorganiseerimise tulemusena. Antud keskuse all on mõeldud edaspidi terve rea lastele ja lastega peredele suunatud teenuste osutamise organiseerimist. Peale asenduskoduteenuse ja Laste Varjupaiga teenuste oleks olnud võimalik preventiivse iseloomuga teenuste osutamine: sotsiaalne ja psühholoogiline nõustamine, koduabilise teenus, sealhulgas ka asenduskoduteenuselt iseseisvasse ellu astunud noortele.

Peale selle võiks keskus endale võtta ka käitumisraskustega, õpiraskustega või sõltuvust omavatele lastele abi osutamise. Sellistele lastele teenuste osutamise vajadus on Narva linnas väga suur, kuid lähim sarnast abi osutav asutus paikneb Jõhvis.

Samuti on Narva linnas äärmiselt vajalik organiseerida lastepsühhiaatri vastuvõtt. Antud spetsialisti abi vajavad õpiraskustega, käitumisraskustega ja vaimse alaarenguga lapsed. Otstarbekas on korraldada antud spetsialisti vastuvõttu MTÜ Lad baasil kuna päevakeskust külastavad sügava vaimupuudega lapsed, kes pidevalt vajavad psühhiaatri konsultatsiooni.

Vaimse alaarenguga lastele ja noortele teenustemahu suurendamise vajadus on samuti väga suur ning sellistele lastele abi osutamist on võimalik samuti organiseerida keskuse Lad baasil, kelle spetsialistid omavad vastavat kvalifikatsiooni ja suurt töökogemust. Kuid

käesoleval ajal on keskuse ruumid ebapiisavad selleks, et suurendada keskust külastatavate laste mahtu.

Aktuaalne on ka lasteaedades erinevatel põhjustel mittekäivate puuetega lastele suhtlemise ja arenguvõimaluste kindlustamine. Võimalik on organiseerida arendusrühma tegevus, millist saavad lapsed koos vanematega külastada mitu korda nädalas. Sellist tegevust oleks saanud organiseerida koostöös MTÜ-ga Pereprojekt, mille ruumid on varustatud erivajadustega laste vajadusi arvestavalt.

Töös puuetega inimeste osas on vajalik arvestada neid muudatusi, millised toimuvad riiklikul tasandil 2015. aastal, nimelt töövõimereformi süsteemi elluviimise algusel. Selle reformi põhieesmärgiks on riigi väljaminekute vähendamine töövõimetuspensionide väljamaksmisel ja puuetega inimeste aktiivsuse tõstmine tööturul.

Kardinaalne erinevus kehtivast süsteemist seisneb selles, et hakatakse hindama mitte inimese töövõimetuse määra, nagu seda tehakse käesoleval ajal, vaid tema töövõime taset. Töövõime taseme hindamist ja erinevate tööturuteenuste osutamist hakkab teostama Töötukassa. Töövõimekaotusega inimesed saavad olema jaotatud 2 kategooriasse: töövõimetud ja osalise töövõimega inimesed.

Esimese kategooria inimestega hakkab endiselt tegelema Sotsiaalkindlustusamet, nende tööturul osalemine saab olema vabatahtlik ja nende pension saab olema võrdne minimaalse töötasuga, mis käesoleval ajal on 355 eurot. Osalise töövõimega inimeste osalemine tööturul ja nende aktiivne tööotsimine saab olema kohustuslik. Nende igakuine toetus sõltumata tööstaažist ja töövõime tasemest saab olema 50% minimaalsest töötasust, ehk käesoleval ajal 177,5 eurot.

On tõenäoline, et uue süsteemi juurutamine võib endaga kaasa tuua finantsilise koormuse suurenemise kohalikule omavalitsusele seoses sellega, et osa töövõimetuspensioniga saavatest inimestest saavad käesoleval ajal kehtiva süsteemi kohaselt suuremat pensioni. On olemas risk, et need inimesed, kes ei suuda end tööle rakendada, ei suuda iseseisvalt rahaliselt toime tulla ja hakkavad kohaliku omavalitsuse kaudu taotlema selliste eluliselt tähtsate kululiikide, nagu ravimite ostmise, erialaarstide külastamine, kommunaalteenuse ja toidu kulude, eest tasumist.

Üheks linna sotsiaalala arendamise tähtsaks suunaks peab saama puuetega inimeste aktiivset eluviisi toetavad teenused, milliste eesmärgiks on nende inimeste toetamine, kes vaatamata oma terviserikkele saavad end tööle rakendada. Eelkõige tähendab see seda, et kättesaadavaks peavad olema tehtud sellised teenused nagu invatransport, isikliku abistaja ja tugiisiku teenus ning samuti inimese erivajadusi arvestavalt eluruumi kohandamine kodus töötamise korral.

Töövõimetust omavaid inimesi võib tinglikult jaotada 3 erinevasse kategooriasse:

- 1) somaatiliste vaeguste all kannatavad inimesed (suhkrutõbi, astma, onkoloogia jne)
- 2) liikumisraskustega füüsiliste vaeguste all kannatavad inimesed
- 3) psüühiliste häiretega inimesed

Iga kategooria vajab tähelepanu. Kuid erilises riskitsoonis on inimesed, kes kannatavad psüühiliste häirete all ja kes omavad vaimset alaarengut. Reeglina on selle kategooria inimeste tööhõivet organiseerida väga raske, kuna inimestel ei ole piisavaid võimeid ja vastutustaset selleks, et teadvustada töörežiimi järgimise vajadust (tööl käimise vajadust kindlatel päevadel ja kindlaks kellaajaks, mitte lahkuda töökohast enne tööpäeva lõppemist). Peale selle on sellistele inimestele raskendatud ka jõukohase, erilisi töösikusi mitterõudva tööliigi leidmine. Reeglina on nad võimelised rutiinseks, erilisi töösikusi mitterõudvaks füüsiliseks tööks.

Ainsaks üldnimetatud sihtgrupi tööerakendamise kindlustamise võimaluseks on sotsiaalse ettevõtluse arendamine spetsialiseeritud ettevõtete loomise teel tugisiku ja tööandjapoolse erilise lähenemise võimaldamisega. Selliseid teenuseid saaksid osutada kolmanda sektori organisatsioonid, kes saavad tegevuse arendamiseks vahendeid Euroopa fondidest.

Mis puudutab liikumisraskustega inimesi, siis tuleks eristada tähelepanu pöörata füüsilise keskkonna kättesaadavusele nii selle sihtgrupi tööturul aktiveerimise kui ka nende inimestele täisväärtusliku elu ja ühiskondlike asutuste külastamise võimaldamise eesmärgil. Reeglina ehitatakse uusi objekte juba arvestades liikumisraskustega inimeste jaoks kehtestatud nõudeid, kuid varasemalt ehitatud ühiskondlikult kasutatavad asutused on enamalt jaolt liikumisraskustega inimeste jaoks juurdepääsmatud. Liikumiskõigustega inimestele juurdepääsmatute ühiskondlike asutuste kohta täie pildi saamiseks on vajalik viia läbi linnaolustiku monitooring.

Üheks puudega inimeste elukeskkonna jõukohaseks tegemise sammuks on antud sihtgrupi liikmete endi maksimaalne kaasamine antud küsimuse lahendamisse ja vajadusel ümarlaudade korraldamine vastavate spetsialistide ja puuetega inimeste osalusega. Samuti võivad kindlustada maksimaalse liikumisvabaduse üldnimetatud invatranspordi ja isikliku abistaja teenused.

Üheks kehtivas linnasüsteemis olevaks nõrgaks kohaks riskikategooria inimestega tööalal on kindlalt väljatõotatud töösüsteemi puudumine vangistusest vabanenutega. On vajalik luua väga tihe koostöö antud sihtgrupiga töötavate organisatsioonide vahel ning samuti töötada kohaliku omavalitsuse poolt välja kompleksne toetus (vajadusel materiaalse abi osutamine, ajutise elukoha andmine, aktiveerimise ja resotsialiseerimise teenused). Linna

tasandil viksud antud kategooriaga tegeleda Narva Öömaja ja kolmanda sektori organisatsioonid, kellel on suuremad projektitegevuse teostamise võimalused.

Samuti on probleemiks see, et käesoleval ajal tegutsev süsteem ei motiveeri piisavalt pikaajalisi töötuid võtmaks aktiivset positsiooni ühiskonnas. Töötuks jäänud inimestele materiaalse toetuse andmine on väga tähtis, kuid abi liigid peavad endas sisaldama ka inimeste aktiveerimise meetmeid, mis ei anna aastaid sotsiaaltoetuse saamist võimaldava passiivse seisukoha võtmise võimalust.

Töötute aktiveerimist võimaldaks tihe koostöö Sotsiaalabiameti, Töötukassa ja kolmanda sektori vahel. Käesoleval ajal kõik need organisatsioonid töötavad efektiivselt, kuid reeglina täidab iga organisatsioon oma osa ja mitte alati ei vaata inimese probleemile tervikus ning vaatleb tööerakendamise võimalusi teise organisatsiooni juhtumina.

Mitmekülgse lähenemise süsteemi arendamine, siis kui igale juhtumile kohaldatakse erineva tasemega toetust, abi ning meetmeid, arvestades inimese individuaalseid vajadusi, võimaldab mitte süvendada niinimetatud „õpitud abitust“, mitte arendada passiivse seisukoha võtmist ja tugevdada usku endasse.

Samuti on antud kategooriaga isikutele väga tähtis psühholoogi teenuse kättesaadavus. Käesoleval ajal on tasuta psühholoogi teenus organiseeritud vaid lastega peredele. Täiskasvanute jaoks teenuse kättesaadavuse rahastamine Töötukassa poolt on piiratud. Teenus aitaks osutada õigeaegselt vajalikku tuge, ei annaks võimalust olukorral süveneda ja tõstaks inimese aktiivsust ning tema elutaset.

Ei ole vähetahtis ka konsultatiivse iseloomuga toetavate, selliste nagu sotsiaalnõustamise, võlanõustamise ja juriidiline konsulteerimise teenuste olemasolu. Spetsialisti poolt õigeaegse nõustamise saamine võimaldab ära hoida eluruumi, sissetuleku, vara kaotamise. Võlanõustamise ja juriidilise konsulteerimise teenused on linnaelanike poolt väga nõutavad ning seetõttu on väga tähtis antud teenustemahu säilitamine endises ulatuses.

Viimastel aastatel on oluliselt tõusnud linnaelanike informeerituse tase sotsiaalabi saamise võimalustest, mis võimaldab lahendada probleeme õigeaegselt ja ei anna olukorral süveneda. Kuid samas toimuvad süsteemis regulaarselt muutused, tekivad uued asutused ja abiliigid. Vajalik on ka edaspidi arendada elanikkonna informeerimise süsteemi nii uuendatud infovoldikute väljalaskmise näol, kui ka uuendatud saidina, kus on teave mitte ainult Narva linnas kohaliku omavalitsuse poolt osutatava sotsiaalabi saamise võimalustest, vaid ka kolmanda sektori organisatsioonide ning muude organisatsioonide poolt pakutavatest abivõimalustest.

### 3. LINNA SOTSIAALABI OSUTAMISE SÜSTEEMI SWOT-ANALÜÜS

Antud osas on välja toodud Narva linna sotsiaalabi osutamise süsteemi SWOT-analüüs. Antud strateegilise planeerimise meetod võimaldab märgistada süsteemi tugevad ja nõrgad küljed ning samuti ka arenguvõimalused ja riskifaktorid. Nende andmete alusel määratakse kindlaks linna sotsiaalsfääri arengusuunad.

<p><b>Tugevused</b></p> <ul style="list-style-type: none"> <li>✓ Sotsiaalteenuste ja –toetuste hulga pidev kasv</li> <li>✓ Hooldusteenuste kättesaadavus ja lai spekter</li> <li>✓ Hooldekodu ja Sotsiaalhoolekandekeskuse teenuste pidev areng</li> <li>✓ Toimiva sotsiaalvõrgustiku olemasolu</li> <li>✓ Tugiteenuste olemasolu</li> <li>✓ Elanikkonna kõrge informeerituse tase</li> <li>✓ Kohaliku omavalitsuse ja mittetulundusühingute aktiivne koostöö sotsiaalhoolekande valdkonnas</li> </ul>	<p><b>Nõrkused</b></p> <ul style="list-style-type: none"> <li>✓ Ennetustöö süsteemi puudulik areng</li> <li>✓ Toetussüsteemi puudumine vangistusest vabanenud isikutele</li> <li>✓ Kättesaadava psühholoogilise abi puudumine täiskasvanutele</li> <li>✓ Kompleksse lähenemise puudumine juhtumitöös</li> </ul>
<p><b>Võimalused</b></p> <ul style="list-style-type: none"> <li>✓ Kolmanda sektori areng</li> <li>✓ Olukorra paranemine tööturul</li> <li>✓ Töötukassa poolt töötutele pakutavad erinevad abivõimalused</li> <li>✓ Rahastamisvõimaluse saamine Euroopa fondidest</li> </ul>	<p><b>Riskid</b></p> <ul style="list-style-type: none"> <li>✓ Elanikkonna vananemine ja terviseseisundi halvenemine</li> <li>✓ Osade puuetega inimeste materiaalse seisundi halvenemine peale töövõime toetamise süsteemi reformi käivitumist</li> <li>✓ Osa töövõimelise elanikkonna madal konkurentsivõimelisus (ebapiisav keelteoskus, madal haridus ja kvalifikatsioon)</li> <li>✓ Puuetega laste koguse suurenemine</li> <li>✓ Linna füüsilise keskkonna mittevastavus puuetega inimeste vajadustele</li> </ul>

## 4. LINNA SOTSIAALABI SÜSTEEMI ARENGUSUUNAD

### 4.1. Missioon

Kohaliku omavalitsuse missiooniks sotsiaalhoolekande valdkonnas on kõikidele linnaelanikele vähemalt riigi poolt aktsepteeritava minimaalse elukvaliteedi tagamine ning samuti sotsiaalselt vähekindlustatud kategooriasse sattunud isikutele ühiskondlikus elus osalemise võimaluste loomine, neid toetades ja motiveerides asuma ühiskonnas aktiivsele positsioonile.

### 4.2. Visioon

Linna visioon sotsiaalhoolekande süsteemis 2020. aastaks on järgmine:

**2020. aastal põhineb sotsiaalhoolekande süsteem Narva linnas ennetuslikul lähenemisel, linnaelanike individuaalsetest vajadustest lähtuvalt ja garanteerib maksimaalselt aktiivse ja täisväärtusliku elu võimalikkuse.**

Antud nägemus on saavutatav, kuna:

- ✓ Linna sotsiaalabi osutamise süsteemi töö on üles ehitatud selliselt, et see võimaldab osutada abi kõikidele sotsiaalselt vähekindlustatud linna elanikele
- ✓ Tööst ja/või eluruumist ilma jäänud inimestele osutatakse mitmekülgset toetust, mis motiveerib neid pöörduma tagasi täisväärtusliku elu juurde
- ✓ Narva on lastega perede, laste ja noorte sõbralik linn
- ✓ Narvas on eakatele ja puuetega inimestele loodud võimalused täisväärtuslikuks ja aktiivseks eluks

Antud nägemus on soovitud olukord ning selle saavutamiseks hakkab linn käesolevat programmi kasutades oma tegevuses püüdlema.

### **4.3 Arengu strateegilised eesmärgid ja prioriteetsed suunad**

Strateegiliste eesmärkide saavutamine annab linnale võimaluse realiseerida oma missiooni ja saavutada sotsiaalhoolekande arengu soovitatavat nägemust. Strateegilised eesmärgid määratletakse igale nägemusosale eraldi. Iga strateegilise eesmärgi saavutamiseks määratakse tegevussuunad, millede raames määratakse omakorda vastavad ülesanded.

**Visiooni osa: Linna sotsiaalabi osutamise süsteemi töö on üles ehitatud selliselt, et see võimaldab osutada abi kõikidele sotsiaalselt vähekindlustatud linna elanikele**

#### **Strateegiline eesmärk 1.1 On loodud sotsiaalabi osutamise efektiivne süsteem**

##### Tegevussuund 1.1.1 Laia spektriga nõustamisteenuste osutamine

*Ülesanded:*

- 1.1.1.1 Liigvõlakohustusi omavate inimeste toetamine
- 1.1.1.2 Juriidilist abi vajavate madala sissetulekuga inimeste toetamine
- 1.1.1.3 Täiskasvanutele kättesaadava psühholoogilise abi osutamise organiseerimine

##### Tegevussuund 1.1.2 Raskesse materiaalsesse seisundisse sattunud inimestele abi osutamine

*Ülesanded:*

- 1.1.2.1 Linlaste toetamine, kes on kandnud kulusid seoses lähedaste matuste organiseerimisega
- 1.1.2.2 Madala sissetulekuga linlaste toetamine

##### Tegevussuund 1.1.3 Toetavate teenuste süsteemi arendamine

*Ülesanded:*

- 1.1.3.1 Vähekindlustatud linnaelanikele toitlustamise organiseerimine
- 1.1.3.2 Sotsiaalselt vähekindlustatud kategooria esindajatele iseseisva ja aktiivse eluviisi toetamine
- 1.1.3.3 Narva linna territooriumil elatusvahenditest ilmajäänud inimestele abi osutamine
- 1.1.3.4 Kindla elukohata inimestele nende erivajadusi arvestavalt abi osutamine

##### Tegevussuund 1.1.4 Sotsiaalteenuste osutamise kvaliteedi tõstmine

*Ülesanded:*

- 1.1.4.1 Sotsiaaltöötajate pädevustaseme tõstmine
- 1.1.4.2 Klienditeeninduse ja sotsiaaltöötajate ohutustingimuste parendamine
- 1.1.4.3 Tagasiside saamine linnaelanikelt sotsiaalteenuste kvaliteedi osas



### **Strateegiline eesmärk 1.2 Arenenud ennetustöö süsteem**

Tegevussuund 1.2.1. Linna sotsiaalvõrgustik töötab ladusalt ja efektiivselt

*Ülesanded:*

1.2.1.1 Kõikide linna sotsiaalprobleemide lahendamiseks kaasatud asutuste efektiivse koostöö organiseerimine

1.2.1.2 Uute organisatsioonide kaasamine aktiivsemaks koostööks

### **Strateegiline eesmärk 1.3 Linna elanikud on hästi informeeritud sotsiaalkaitse organiseerimisest Narva linnas**

Tegevussuund 1.3.1 Sotsiaalabi kohta käiva informatsiooni kättesaadavuse kindlustamine

*Ülesanded:*

1.3.1.1 Infoürituste läbiviimine

1.3.1.2 Sotsiaalabi saamise võimaluste kohta informatsiooni kättesaadavuse tagamine

### **Strateegiline eesmärk 1.4 Koostöö mittetulundusühingutega sotsiaalhoolekande valdkonnas on arenenud**

Tegevussuund 1.4.1 Kolmanda sektori organisatsioonid saavad toetust kohalikult omavalitsuselt

*Ülesanded:*

1.4.1.1 Sotsiaalvaldkonnas töötavate MTÜ-de projektitegevuse toetamine

1.4.1.2 Sotsiaalvaldkonnas töötavate MTÜ-de jooksva tegevuse ja arengu toetamine

**Visiooni osa: Tööst ja/või eluruumist ilma jäänud inimestele osutatakse mitmekülgselt toetust, mis motiveerib neid pöörduma tagasi täisväärtusliku elu juurde**

### **Strateegiline eesmärk 2.1 Linna elanikud on piisavalt motiveeritud võtmaks aktiivset sotsiaalset positsiooni ühiskonnas**

Tegevussuund 2.1.1 Töötuks jäänud inimestele antakse tööoskuste taastamise võimalus

*Ülesanded:*

2.1.1.1 Tööharjutuste keskuse tegevuse arendamine ja töötute aktiveerimine

2.1.1.2 Töötuks jäänud inimeste tööhõivet soodustavate meetmete väljatöötamine ja kohaldamine

Tegevussuund 2.1.2 Vangistusest vabanenud isikud saavad linna poolt mitmekülgselt toetust

*Ülesanded:*

2.1.2.1 Vangistusest vabanenute iseseisva ja aktiivse eluviisi toetamine

2.1.2.2 Vangistusest vabanenud ja sissetulekut mitteomavate isikute materiaalne toetamine

**Visiooni osa: Narva on lastega perede, laste ja noorte sõbralik linn**

**Strateegiline eesmärk 3.1 Peretugevdamist soodustavate meetmete süsteemi väljatöötamine**

Tegevuse suund 3.1.1 Lastega peredele toetavate teenuste kättesaadavuse kindlustamine

*Ülesanded:*

3.1.1.1 Peresid ja lapsi toetava keskuse loomine

3.1.1.2 Lapse perest eraldamise ennetamine

Tegevussuund 3.1.2 Lastega peredele toetussüsteemi väljatöötamine

*Ülesanded:*

3.1.2.1 Vastsündinutega perede toetamine

**Strateegiline eesmärk 3.2 Puuetega lapsi kasvatavad pered saavad linna poolt mitmekülgset abi**

Tegevussuund 3.2.1 Puuetega laste vanematele töötamise ja ühiskondlikus elus aktiivse osalemise võimaldamine

*Ülesanded:*

3.2.1.1 Puuetega laste hooldusteenuse arendamine

Tegevussuund 3.2.2 Puudega last kasvatavavate peredele toetusmeetmete säilitamine ja laiendamine

*Ülesanded:*

3.2.2.1 Puudega lapse kasvatamist puudutava informatsiooni kättesaadavuse kindlustamine

3.2.2.2 Psüühiliste häiretega last kasvatavate perede toetamine

3.2.2.3 Rahaliste abi osutamine erivajadustega laste seotud kulude hüvitamiseks

Tegevussuund 3.2.3 Puuetega laste adapteerimine maksimaalsele iseseisvade elule ühiskonnas

*Ülesanded:*

3.2.3.1 Arengupeatusega lastele ja noortele sotsiaalse kohanemise teenuse osutamine

3.2.3.2 Koolieelset lasteasutust mittekülastavate puuetega laste arengu ja aktiivse eluviisi toetamine

**Strateegiline eesmärk 3.3 Lapsed vähekindlustatud peredest saavad linnapoolset toetust**

Tegevussuund 3.3.1 Linnas on loodud võimalused vähekindlustatud peredest lastele vaba aja veetmiseks

*Ülesanded:*

3.3.1.1 Avatud noortekeskuste tegevuse arendamine

Tegevussuund 3.3.2 Vähekindlustatud pered saavad materiaalselt toetust laste kasvatamisega seotud kuludeks

*Ülesanded:*

3.3.2.1 Vähekindlustatud lastega perede abistamissüsteemi väljatöötamine

Tegevussuund 3.3.3 Asenduskodudest ja hooldusperedest iseseisvasse ellu astuvate noorte toetussüsteemi väljatöötamine

*Ülesanded:*

3.3.3.1 Iseseisvasse ellu astuvatele lastele materiaalse abi osutamine

3.3.3.2 Iseseisva elu organiseerimisel abi ja toetuse osutamine

**Visiooni osa: Narvas on eakatele ja puuetega inimestele loodud võimalused täisväärtuslikuks ja aktiivseks eluks**

**Strateegiline eesmärk 4.1 Eneseteenindamisega mittetoimetulevate inimeste kõrgetasemelise hoolduse organiseerimine**

Tegevussuund 4.1.1: Institutsionaalse hoolduse arendamine

*Ülesanded:*

4.1.1.1 Hoolduse seadmise organiseerimine kõikidele vajajatele linnaelanikele, kelle hooldust ei saa teostada kodustes tingimustes

4.1.1.2 Hoolduse organiseerimine ajutiselt hoolduseta jäänud inimestele

Tegevussuund 4.1.2 Võimalikult pikaajalise tavakeskkonnas elamise toetamine

*Ülesanded:*

4.1.2.1 Iseseisvat elu soodustavate toetavate teenuste osutamine

4.1.2.2 Sugulaste eest hoolt kandvate inimeste toetamine

**Strateegiline eesmärk 4.2 Eakatele ja puuetega inimestele on loodud võimalused täisväärtuslikuks ja aktiivseks eluks**

Tegevussuund 4.2.1 Liikumiskustega inimeste ühiskondlikus elus aktiivse osalemise võimaluste tagamine

*Ülesanded:*

4.2.1.1 Ühiskondlikult kasutatava infrastruktuuri kohandamine vastavalt puuetega inimeste erivajadustele

4.2.1.2 Liikumisabi osutamine isikutele, kes ei ole võimelised iseseisvalt ringi liikuma

4.2.1.3 Materiaalse abi osutamine elukeskkonna kohandamisel inimese erivajadusi arvestavalt

Tegevussuund 4.2.2 Psüühiliste häiretega inimeste toetamine

*Ülesanded:*

4.2.2.1 Maksimaalselt aktiivse ja iseseisva eluviisi toetamine harjumuspärases keskkonnas

4.2.2.2 Linnapoolse efektiivse eestkoste seadmise süsteemi väljatöötamine

4.2.2.3 Suhtlemise, arengu ja sotsiaalsete oskuste parandamisvõimaluste kindlustamine

Tegevussuund 4.2.3 Eakatele ja puuetega inimestele suhtlemisvõimaluste ja informatsioonisaamise võimaluste kindlustamine

*Ülesanded:*

4.2.3.1 Eakate ja puuetega inimeste informeeritustaseme tõstmine

4.2.3.2 Vaba aja veetmise ja olmeteenuste saamise võimaluste osutamine

4.2.3.3 Tervistavate ja rehabilitatsiooniteenuste osutamine

## 5. TULEMUSTE SAAVUTAMISE HINDAMINE

Osa Narva linna sotsiaalhoolekande visioonist koosneb neljast väitest:

- ✓ *Linna sotsiaalabi osutamise süsteemi töö on üles ehitatud selliselt, et see võimaldab osutada abi kõikidele sotsiaalselt vähekindlustatud linna elanikele*
- ✓ *Tööst ja/või eluruumist ilma jäänud inimestele osutatakse mitmekülgset toetust, mis motiveerib neid pöörduma tagasi täisväärtusliku elu juurde*
- ✓ *Narva on lastega perede, laste ja noorte sõbralik linn*
- ✓ *Narvas on eakatele ja puuetega inimestele loodud võimalused täisväärtuslikuks ja aktiivseks eluks*

Selleks, et hinnata sotsiaalhoolekande arengukava tulemusi, on vajalik läbi viia kõigi nelja väite näitajate analüüs. Allpool on välja toodud indikaatorid, millised peegeldavad täiel määral töö efektiivsust ja sotsiaalhoolekande ala arengut.

<b>Tulemusnäitaja</b>	<b>2014</b>	<b>2017</b>	<b>2020</b>
<b>I Linna sotsiaalabi osutamise süsteemi töö on üles ehitatud selliselt, et see võimaldab osutada abi kõikidele sotsiaalselt vähekindlustatud linna elanikele</b>			
Võlanõustamise nõustamise teenust saanud isikute arv aastas	300	300	300
Õigusalase nõustamise teenust saanud isikute arv aastas	300	350	350
Psühholoogilise nõustamise teenust saanud isikute arv aastas	50	150	200
Tugiisiku teenuse saajate arv aastas	50	100	150
Toimetulekutoetust saanud perekondade arv kuus	600	500	400
Narva linnas sotsiaalabi saamise võimaluste kohta internetis oleva kodulehe aktiivsete külastajate arv päevas	50	100	150
Linna elanike seas sotsiaalhoolekande korraldamise rahulolu	80% respondentidest	85% respondentidest	90% respondentidest

<b>II Tööst ja/või eluruumist ilma jäänud inimestele osutatakse mitmekülgset toetust, mis motiveerib neid pöörduma tagasi täisväärtusliku elu juurde</b>			
Raskesse materiaalsesse seisu sattunud isikute toetavate toetuste arv	5	7	10
Sotsiaalsete toetusmeetmete saavate vangistusest vabanenud isikute arv aastas	30	50	70
Tööklubide külastavate isikute arv aastas	70	80	100
<b>III Narva on lastega perede, laste ja noorte sõbralik linn</b>			
Puudega lapsi kasvatavate perede toetavate teenuste ja toetuste arv	10	15	20
Vähekindlustatud peredest laste arv, kelle suvepuhkus oli korraldatud linna poolt	100	150	200
Perekonnast eraldatud laste arv aastas	ei ületa 10	ei ületa 10	ei ületa 10
<b>IV Narvas on eakatele ja puuetega inimestele loodud võimalused täisväärtuslikuks ja aktiivseks eluks</b>			
Koduteenuseid saanud inimeste arv kuus	100	100	100
Invatransporditeenuse kasutamiseks materiaalse toetuse saajate arv aastas	50	100	150
Isikliku abistaja teenust saanud isikute arv aastas	5	20	30
Ööpäevaringset hooldusteenust saanud isikute arv aastas	150	200	200

## **6. ARENGUKAVA ELLUVIIMISE VÕIMALIKUD RISKID**

Arengukavas püstitatud eesmärkide saavutamist võivad takistada järgmised riskid:

### **Sotsiaalsed riskid**

Põhilisteks sotsiaalseteks riskideks võivad olla linna elanike materiaalse seisu halvenemine mis on tingitud erinevatest põhjustest (töötuse taseme tõus, raskused võlakohustuste täitmisega jne). Samuti on riskideks elanikkonna vananemine ja tervises seisundi halvenemine, mis omakorda võib negatiivselt mõjutada linnaelanike aktiivsust nii ühiskondlikus elus, kui ka tööturul. Sotsiaalsete riskide maandamise meetoditeks on ennetusmeetmete maksimaalne kasutamine (toetavate teenuste kättesaadavuse kindlustamine), individuaalne juhtumipõhine lähenemine töös, olukorra pidev analüüs eesmärgiga olla valmis negatiivseteks muutusteks ja seisundi stabiliseerimiseks vastavate meetmete kohaldamisega.

### **Poliitilised riskid**

Poliitilised riskid võivad olla tingitud prioriteetide muutumisega nii linna, kui ka vabariigi tasemel. Selle põhjuseks võivad olla muutused Narva Linnavolikogu ja Linnavalitsuse koosseisudes ning samuti Vabariigi Valitsuse prioriteetide muutumine rahastamise ja riikliku sotsiaalpoliitika valdkondades. Antud riskide ärahoidmisele võib kaasa aidata kohalike poliitikute pidev informeerimine linna sotsiaalsfääri arengust ja arengukava täitmisest, linnavolikogu poolt vajadusele vastavalt ja õigeaegne linna sotsiaalala puudutava õigusliku baasi muutmise kinnitamine ning samuti kõrge informeerituse taseme hoidmine riiklikest sotsiaalpoliitika arengusuundadest, kontakt Sotsiaalministeeriumiga.

### **Majanduslikud riskid**

Majanduslikud riskid võivad olla tingitud linna sotsiaalala rahastamise peamise allikana planeeritud eelarveliste vahendite ebapiisavusega, mõningate väljastpoolt sisseostetavate sotsiaalteenuste maksumuse tõusuga ning samuti sotsiaalpoliitika muutumisega riiklikul tasandil. Rahaliste riskide tekkimise juhul on vajalik pöörata tähelepanu eluliselt tähtsate sotsiaalkaitse meetmete säilitamisele ning samuti on vajalik pidev tegutseva süsteemi analüüsi läbiviimine kulude optimeerimise ja sotsiaalala rahastamismudeli paindliku kindlustamise eesmärgil. Majanduslike riskide ennetamiseks on tähtis dialoog sotsiaalministeeriumiga ning samuti maksimaalselt efektiivne Narva linnale sotsiaalhoolekandevalaste kohustuste täitmiseks eraldatavate riigi rahade kasutamine.

### **Haldusalased riskid**

Haldusalased riskid võivad olla tingitud linna sotsiaalvõrgustikus töötavate organisatsioonide töö kooskõlastamatusest ning samuti sotsiaaltöötajate ebapiisava professionaalse tasemega. Ennetada eelnimetatud riske aitavad meetodid, millised võimaldavad linna sotsiaalvõrgustikus töötavate organisatsioonide koostööd tugevdada (ühisürituste ja seminaride, ümarlaudade läbiviimine, juhtumitöö süsteemi uuesti läbivaatamine) ning samuti sotsiaaltöötajatele kvalifikatsiooni tõstmiseks võimaluste andmine – koolituste läbimine ja teiste töömotivatsiooni tõstvate meetodite kasutamine.

### **Kommunikatiivsed riskid**

Kommunikatiivsed riskid võivad avalduda elanikkonna sotsiaalabi saamise võimalustest ebapiisavas informeerituses, mis on tingitud informatsiooni edasiandmise väheefektiivsete meetmete kasutamisest. Elanikkonna madal informeerituse tase võib endaga kaasa tuua sotsiaalteenuste ja –toetuste ebapiisavalt aktiivse kasutamise ning mis omakorda võib soodustada sotsiaalsete probleemide süvenemise. Lahenduseks on kõikide infokanalite aktiivne kasutamine (ajakirjandus, raadio, internet), regulaarsete kohtumiste läbiviimine ajakirjanikega ning makimaalselt üksikasjaliku ja sotsiaalselt vähekaitstud linnaelanikele arusaadavas vormis informatsiooni andmine. Samuti on vajalik saada regulaarset hinnangulist tagasisidet linna elanikelt sotsiaalteenuste kvaliteedi ja efektiivsuse osas.

Ülalnimetatud riskid on võetud arengukava elluviimisel tähelepanuks, nende ennetamise ja leevendamise meetmed on erineval tasandil linna sotsiaalvõrgustiku asutuste töö lahutamatuks osaks.



## 7. Tegevuskava aastani 2020

Visiooni osa	Strateegiline eesmärk	Tegevussuund	Ülesanne	Planeeritud tegevused	Tegevuse planeeritud aeg	Kulud kokku	Omafinantseerimine kokku	Omafinantseerimine 2014. aastal	Omafinantseerimine 2015. aastal	Omafinantseerimine 2016. aastal	Omafinantseerimine 2017. aastal	Omafinantseerimine 2018. aastal	Omafinantseerimine 2019. aastal	Omafinantseerimine 2020. aastal	Vastutav asutus	Partnerid
<b>Linna sotsiaalabi osutamise süsteemi töö on üles ehitatud selliselt, et see võimaldab osutada abi kõikidele sotsiaalselt vähekindlustatud linna elanikele</b>																
<b>1.1: On loodud sotsiaalabi osutamise efektiivne süsteem</b>																
<b>1.1.1: Laia spektriga nõustamisteenuste osutamine</b>																
<b>1.1.1.1: Liigvõlakohustusi omavate inimeste toetamine</b>																
				Võlanõustamise teenuse osutamine	2014 - 2020	62 800	62 800	9 000	9 000	9 000	9 000	9 000	9 000	9 000	SAA	
<b>1.1.1.2: Juriidilist abi vajavate madala sissetulekuga inimeste toetamine</b>																
				Õiguslase nõustamise teenuse osutamine	2014 - 2020	56 000									SAA	
<b>1.1.1.3 Täiskasvanutele kättesaadava psühholoogilise abi osutamise organiseerimine</b>																
				Psühholoogilise nõustamise teenuse osutamine	2014 - 2020	66 500	66 500	9 500	9 500	9 500	9 500	9 500	9 500	9 500	SAA	
<b>1.1.2: Raskesse materiaalsesse seisundisse sattunud inimestele abi osutamine</b>																
<b>1.1.2.1 Linnaste toetamine, kes on kandnud kulusid seoses lähedaste matuste organiseerimisega</b>																
				Matusetootuse suurendamine	2014 - 2020	399 640	399 640	48 640	51 000	54 000	57 000	60 000	63 000	66 000	SAA	
<b>1.1.2.2 Madala sissetulekuga linnaste toetamine</b>																
				Kriisitoetuse piirmäärade suurendamine ja hüvitatavate kululiikide spektri laiendamine	2014 - 2020	231 013	231 013	24 013	27 000	30 000	33 000	36 000	39 000	42 000	SAA	
				Toimetulekutoetuse väljamaksmine	2014-2020	10 500 000										
				Linnatoetuse väljamaksmine	2014-2020	3 115 000	3 115 000	445 000	445 000	445 000	445 000	445 000	445 000	445 000	SAA	
<b>1.1.3 Toetavate teenuste süsteemi arendamine</b>																
<b>1.1.3.1 Vähekindlustatud linnaelanikele toitlustamise organiseerimine</b>																
				Supiköögiteenuse osutamine	2014 - 2020	135 500	135 500	15 500	20 000	20 000	20 000	20 000	20 000	20 000	SAA	
<b>1.1.3.2 Sotsiaalselt vähekindlustatud kategooria esindajatele iseseisva ja aktiivse eluviisi toetamine</b>																
				Tugiisiku teenuse osutamine töötutele	2014 - 2020	35 000	35 000	5 000	5 000	5 000	5 000	5 000	5 000	5 000	SAA	
<b>1.1.3.3 Narva linna territooriumil elatusvahenditest ilmajäänud inimestele abi osutamine</b>																
				Vältimatu sotsiaalabi osutamine	2014 - 2020	21 000	21 000	3 000	3 000	3 000	3 000	3 000	3 000	3 000	SAA	

1.1.3.4 Kindla elukohata inimestele nende erivajadusi arvestavalt abi osutamine														
			Varjupaigateenuse osutamine täiskasvanutele Õomajateenuse osutamine Intervallhooldusteenuse osutamine kindla elukohata isikutele	2014 - 2020	630 000	630 000	90 000	90 000	90 000	90 000	90 000	90 000	90 000	SAA
1.1.4 Sotsiaalteenuste osutamise kvaliteedi tõstmine														
1.1.4.1 Sotsiaaltöötajate pädevustaseme tõstmine														
			Koolitustel ja seminaridel osalemine	2014 - 2020	49 000	49 000	7 000	7 000	7 000	7 000	7 000	7 000	7 000	SAA
			Koostöö arendamine teiste kohalike omavalitsustega sotsiaalkaitse alal	2014 - 2020										SAA
1.1.4.2 Klienditeeninduse ja sotsiaaltöötajate ohutustingimuste parendamine														
			Sotsiaaltöötajate töötingimuste parendamine	2014 - 2020	60 900	60 900	8 700	8 700	8 700	8 700	8 700	8 700	8 700	SAA
			Juurdepääsu tagamine Sotsiaalabimetisse liikumispuudega inimeste jaoks	2014 - 2020										SAA
1.1.4.3 Tagasiside saamine linnaelanikelt sotsiaalteenuste kvaliteedi osas														
			Sotsiaalteenuseid kasutavate ja toetusi saavate linlaste seas küsitluste läbiviimine	2014 - 2020										SAA
			Järelevalve teostamine ostetavate teenuste kvaliteedi üle	2014 - 2020										SAA
			SAA ja hallatavate asutuste sisekontrolli läbiviimine	2014 - 2020										SAA
1.2: Arenenud ennetustöö süsteem														
1.2.1 Linna sotsiaalvõrgustik töötab ladusalt ja efektiivselt														
1.2.1.1 Kõikide linna sotsiaalprobleemide lahendamiseks kaasatud asutuste efektiivse koostöö organiseerimine														
			Regulaarsete võrgustiku koosolekute ja ühiste ürituste läbiviimine	2014 - 2020										SAA
			Informatsiooni vahetamise süsteemi loomine	2014 - 2020										SAA
1.2.1.2 Uute organisatsioonide kaasamine aktiivsemaks koostööks														
			Koostöö arendamine koos perearstidega	2014 - 2020										SAA
			Koostöö arendamine koos korteriühistutega	2014 - 2020										SAA
1.3 Linna elanikud on hästi informeeritud sotsiaalkaitse organiseerimisest Narva linnas														
1.3.1 Sotsiaalabi kohta käiva informatsiooni kättesaadavuse kindlustamine														

1.3.1.1 Infoürituste läbiviimine														
			Regulaarsete infopäevade läbiviimine puuetega inimestele	2014 - 2020										SAA
			Informatiivsete ja meelelahutuslike ürituste korraldamine peredele, kes kasvatavad puuetega lapsi	2014 - 2020	7 000	7 000	1 000	1 000	1 000	1 000	1 000	1 000	1 000	SAA
1.3.1.2 Sotsiaalabi saamise võimaluste kohta informatsiooni kättesaadavuse tagamine														
			Internetilehekülje loomine infoga sotsiaalabi saamise võimalustest	2014	500	500	500							SAA
			Infovoldikute levitamine sotsiaalhoolekande kohta	2014 - 2020	2 000	2 000	500		500			500		SAA
			Regulaarsete kohtumised meedia esindajatega	2014 - 2020										SAA
1.4 Koostöö mittetulundusühingutega sotsiaalhoolekande valdkonnas on arenenud														
1.4.1 Kolmanda sektori organisatsioonid saavad toetust kohalikult omavalitsuselt														
1.4.1.1 Sotsiaalvaldkonnas töötavate MTÜ-de projektitegevuse toetamine														
			Mittetulundusühingute projektide kaasfinantseerimine	2014 - 2020										LAÕA
			MTÜ-te nõustamine projektide kirjutamisel	2014 - 2020										SAA LAÕA
1.4.1.2 Sotsiaalvaldkonnas töötavate MTÜ-de jooksva tegevuse ja arengu toetamine														
			Abi osutamine MTÜte jooksvate kulude maksimisel	2014 - 2020	68 800	68 800	8 000	8 000	9 600	9 600	11 200	11 200	11 200	SAA
			Infopäevade korraldamine MTÜ-te jaoks	2014 - 2020										SAA
Tööst ja/või eluruumist ilma jäänud inimestele osutatakse mitmekülgset toetust, mis motiveerib neid pöörduma tagasi täisväärtusliku elu juurde														
2.1: Linna elanikud on piisavalt motiveeritud võtmaks aktiivset sotsiaalset positsiooni ühiskonnas														
2.1.1 Töötuks jäänud inimestele antakse tööoskuste taastamise võimalus														
2.1.1.1 Tööharjutuste keskuse tegevuse arendamine ja töötute aktiviseerimine														
			Tööklubide korraldamine toimetulekutoetust saavatele inimestele	2014 - 2020										MTÜ «Uus Sild» SAA
2.1.1.2 Töötuks jäänud inimeste tööhõivet soodustavate meetmete väljatöötamine ja kohaldamine														
			Töötute kaasamine ühiskondlikesse töödesse vabatahtlikkuse ja tööharjutuste kaudu	2014 - 2020										NLV ETK
			Multidistsiplinaarse lähenemise arendamine töös pikaajaliste töötutega	2014 - 2020										SAA ETK

2.1.2 Vangistusest vabanenud isikud saavad linna poolt mitmekülgset toetust													
2.1.2.1 Vangistusest vabanenute iseseisva ja aktiivse eluviisi toetamine													
	Sotsiaalse adaptatsiooni teenuse osutamine	2016 - 2020	25 000	25 000				5 000	5 000	5 000	5 000	5 000	SAA
2.1.2.2 Vangistusest vabanenud ja sissetulekut mitteomavate isikute materiaalne toetamine													
	Esmatarbevahendite komplektide väljaandmine	2014 - 2020	28 000	28 000	4 000	4 000	4 000	4 000	4 000	4 000	4 000	4 000	SAA
<b>Narva on lastega perede, laste ja noorte sõbralik linn</b>													
3.1 Peretugevdamist soodustavate meetmete süsteemi väljatöötamine													
3.1.1 Lastega peredele toetavate teenuste kättesaadavuse kindlustamine													
3.1.1.1 Peresid ja laste tugikeskuse loomine													
	Laste Varjupaiga ümberkorraldamine	2014 - 2015											SAA
	Asenduskoduteenuste osutamise korraldamine	2015 - 2020	1 920 000										SAA
	Tugiteenuste osutamine käitumishäiretega või sõltuvustega lastele	2016 - 2020											SAA
3.1.1.2 Lapse perest eraldamise ennetamine													
	Koduabilise teenuse osutamine	2014 - 2020	70 385	70 385	10 055	10 055	10 055	10 055	10 055	10 055	10 055	10 055	SAA
	Juhtumiga töötamise süsteemi arendamine	2014 - 2020											SAA
3.1.2 Lastega peredele toetussüsteemi väljatöötamine													
3.1.2.1 Vastsündinutega perede toetamine													
	Sünnitoetuse suuruse regulaarne tõstmine	2014 - 2020	1 312 500	1 312 500	160 000	177 500	195 000	195 000	195 000	195 000	195 000	195 000	SAA
	Piduliku vastuvõtu korraldamine vastsündinutega peredele	2016 - 2020	125 000	150 000			25 000	25 000	25 000	25 000	25 000	25 000	SAA
3.2 Puuetega lapsi kasvatavad pered saavad linna poolt mitmekülgset abi													
3.2.1 Puuetega laste vanematele töötamise ja ühiskondlikus elus aktiivse osalemise võimaldamine													
3.2.1.1 Puuetega laste hooldusteenuse arendamine													
	Lapsehoiuteenuse osutamine	2014 - 2020	745 920										SAA
	Puuetega laste osakonna avamine Pere ja laste tugikeskuses	2016											SAA
	Materiaalse abi osutamine intervaallhoolduse teenuse kasutamisel	2014 - 2020	21 000										SAA
3.2.2 Puudega last kasvatavavate peredele toetusmeetmete säilitamine ja laiendamine													
3.2.2.1 Puudega lapse kasvatamist puudutava informatsiooni kättesaadavuse kindlustamine													
	Koolituse korraldamine puuetega lapsi kasvatavate perekondade jaoks	2014 - 2020	75 000										SAA

3.2.2.2 Psüühiliste häiretega last kasvatavate perede toetamine															
			Lastepsüühiatri teenuse osutamise korraldamine	2014 - 2020	84 000	84 000	12 000	12 000	12 000	12 000	12 000	12 000	SAA	MTÜ Lad	
3.2.2.3 Rahaliste abi osutamine erivajadustega laste seotud kulude hüvitamiseks															
			Toetuste väljamaksmine ravimite või abivahendite soetamisega seotud kulude hüvitamiseks	2014 - 2020	105 000								SAA		
			Rahalise abi osutamine sotsiaalteenuste saamisel	2014 - 2020	105 000								SAA		
			Suvepuhkuse korraldamine	2014 - 2020	157 500	157 500	21 000	21 500	22 000	22 500	23 000	23 500	24 000	SAA	
			Hooldajatoetuse väljamaksmine	2014 - 2020	185 000								SAA		
3.2.3 Puuetega laste adapteerimine maksimaalsele iseseisvade elule ühiskonnas															
3.2.3.1 Arengupeatusega lastele ja noortele sotsiaalse kohanemise teenuse osutamine															
			Päevakeskuse teenuse arendamine	2014 - 2020	448 236	448 236	57 520	60 716	62 000	64 000	66 000	68 000	70 000	SAA	MTÜ Lad
3.2.3.2 Koolieelset lasteasutust mittekuuluvate puuetega laste arengu ja aktiivse eluviisi toetamine															
			Arengurühma tegevuse korraldamine	2014 - 2020	70 000								MTÜ Pereprojekt	SAA	
3.3 Lapsed vähekindlustatud peredest saavad linnapoolset toetust															
3.3.1 Linnas on loodud võimalused vähekindlustatud peredest lastele vaba aja veetmiseks															
3.3.1.1 Avatud noortekeskuste tegevuse arendamine															
			MTÜ „Virumaa Heategevuskeskus“ toetamine	2014 - 2020	69 980	69 980	9 980	10 000	10 000	10 000	10 000	10 000	SAA	VHTK	
			MTÜ «Avatud Noortekeskus RLK» toetamine	2014 - 2020	62 902	62 902	8 902	9 000	9 000	9 000	9 000	9 000	SAA	RLK	
3.3.2 Vähekindlustatud pered saavad materiaalselt toetust laste kasvatamisega seotud kuludeks															
3.3.2.1 Vähekindlustatud lastega perede abistamissüsteemi väljatöötamine															
			Koolimineku toetuse väljamaksmine	2014 - 2020	39 500	39 500	4 750	5 050	5 350	5 650	5 950	6 250	6 550	SAA	
			Materiaalse abi osutamine esmakordselt kooli mineva lapsega perele seoses õppeaasta algusega	2014 - 2020	14 350	14 350	1 150	1 450	1 750	2 050	2 350	2 650	2 950	SAA	
			Materiaalse abi osutamine huviringide külastamisel	2014 - 2020	3 500	3 500	500	500	500	500	500	500	500	SAA	
			Materiaalse abi osutamine lasteaia arve tasumisel	2015 - 2020	144 000	144 000		24 000	24 000	24 000	24 000	24 000	24 000	SAA	
			Toitlustamise korraldamine	2014 - 2020	112 000	112 000	16 000	16 000	16 000	16 000	16 000	16 000	16 000	SAA	
			Vajaduspõhise peretoetuse väljamaksmine	2014-2020	950 000									SAA	

3.3.3 Asenduskodudest ja hooldusperedest iseseisvasse ellu astuvate noorte toetusüsteemi väljatöötamine														
3.3.3.1 Iseseisvasse ellu astuvatele lastele materiaalse abi osutamine														
	Elluastumistoetuse väljamaksmine	2014 - 2020	35 445	35 445	4 845	5100	5100	5100	5100	5100	5100	5100	SAA	
3.3.3.2 Iseseisva elu organiseerimisel abi ja toetuse osutamine														
	Tugiisiku teenuse osutamine	2014 - 2020	30 000	30 000		5 000	5 000	5 000	5 000	5 000	5 000	5 000	SAA	
<b>Narvas on eakatele ja puuetega inimestele loodud võimalused täisväärtuslikuks ja aktiivseks eluks</b>														
4.1 Eneseteenindamisega mittetoimetulevate inimeste kõrgetasemelise hoolduse organiseerimine														
4.1.1 Institutsionaalse hoolekande korraldamine														
4.1.1.1 Hoolduse seadmise organiseerimine kõikidele vajajatele linnaelanikele, kelle hooldust ei saa teostada kodustes tingimustes														
	Ööpäevaringse hooldusteenuse osutamine ja arendamine Narva Hooldekodus	2014 - 2020	3 827 180	3 827 180	377 061	471 327	565 592	603 299	603 300	603 300	603 300	603 300	SAA	
	Narva Hooldekodu köögi töö korraldamine	2014-2015											SAA	
	Ööpäevaringse hoolduse kättesaadavuse tagamine vastava komisjoni töö kaudu	2014 - 2020											SAA	
4.1.1.2 Hoolduse organiseerimine ajutiselt hoolduseta jäänud inimestele														
	Intervallhoolduse teenuse osutamine	2014 - 2020	1 913 589	1 913 589	188 530	235 663	282 796	301 649	301 650	301 650	301 650	301 650	SAA	
4.1.2 Võimalikult pikaajalise tavakeskkonnas elamise toetamine														
4.1.2.1 Iseseisvat elu soodustavate toetavate teenuste osutamine														
	Puuetega inimeste eluruumide kohandamise teenuse osutamine	2016 - 2020	130 000	130 000			20 000	23 000	26 000	29 000	32 000	32 000	SAA	
	Koduteenuste osutamine ja arendamine	2014 - 2020	83 934	83 934	11 934	12 000	12 000	12 000	12 000	12 000	12 000	12 000	SAA	
	Päevahoiu teenuse osutamine	2014 - 2020	637 865	637 865	62 844	78 555	94 266	100 550	100 550	100 550	100 550	100 550	SAA	
4.1.2.2 Sugulaste eest hooldatavate inimeste toetamine														
	Hooldajatoetuse suuruse tõstmine	2014 - 2020	413 000	413 000	50 000	53 000	56 000	59 000	62 000	65 000	68 000	68 000	SAA	
	Hooldajate tugisüsteemi väljatöötamine	2014											SAA	
4.2 Eakatele ja puuetega inimestele on loodud võimalused täisväärtuslikuks ja aktiivseks eluks														
4.2.1 Liikumiskustega inimeste ühiskondlikus elus aktiivse osalemise võimaluste tagamine														
4.2.1.1 Ühiskondlikult kasutatava infrastruktuuri kohandamine vastavalt puuetega inimeste erivajadustele														
	Universaalse disaini monitooringu läbiviimine	2014 - 2020											SAA	ALPA
	Ümarlaudade korraldamine vastavate spetsialistide osalusega	2014 - 2020											SAA	ALPA

4.2.1.2 Liikumisabi osutamine isikutele, kes ei ole võimelised iseseisvalt ringi liikuma														
	Isikliku abistaja teenuse osutamine	2014 - 2020	60 480	60 480	5 040	5 040	10 080	10 080	10 080	10 080	10 080	10 080	SAA	
	Invatranspordi teenuse osutamine	2014 - 2020	175 000	175 000	25 000	25 000	25 000	25 000	25 000	25 000	25 000	25 000	SAA	
	Materiaalabi osutamine invatransporditeenuse kasutamisel	2014 - 2020	77 000	77 000	5 000	7 000	9 000	11 000	13 000	15 000	17 000		SAA	
4.2.2 Psüühiliste häiretega inimeste toetamine														
4.2.2.1 Maksaalselt aktiivse ja iseseisva eluviisi toetamine harjumuspärases keskkonnas														
	Toetatud elamise teenuse osutamine	2014 - 2020											SAA	
	Tugiisiku teenuse osutamine	2014 - 2020	70 560	70 560	10 080	10 080	10 080	10 080	10 080	10 080	10 080	10 080	SAA	
4.2.2.2 Linnapoolse efektiivse eestkoste seadmise süsteemi väljatöötamine														
	SAA hoolekanneosakonna ümberkorraldamine	2014											SAA	
	Linnapoolsete eestkostjate töötingimuste parendamine	2014 - 2020											SAA	
4.2.2.3 Suhtlemise, arengu ja sotsiaalsete oskuste parandamisvõimaluste kindlustamine														
	Psüühikahäiretega inimeste päevakeskuse tegevuse korraldamine ja arendamine	2014 - 2020	409 164										SAA	
	Toetatud elamise teenuse osutamine	2014 - 2020												
	Töötamise toetamise teenuse osutamine	2014 - 2020												
4.2.3 Eakatele ja puuetega inimestele suhtlemisvõimaluste ja informatsioonisaamise võimaluste kindlustamine														
4.2.3.1 Eakate ja puuetega inimeste informeeritustaseme tõstmine														
	Regulaarsete infoürituste korraldamine	2014 - 2020											SAA	
4.2.3.2 Vaba aja veetmise ja olmeteenuste saamise võimaluste osutamine														
	Eakatele päevakeskuse korraldamine ja tema tegevuse arendamine	2014 - 2020	73 738	73 738	10 534	10 534	10 534	10 534	10 534	10 534	10 534	10 534	SAA	
	Puuetega inimestele päevakeskuse korraldamine	2016 - 2020											SAA	
4.2.3.3 Tervistavate ja rehabilitatsiooniteenuste osutamine														
	Sotsiaalse rehabilitatsiooniteenuste osutamine	2014 - 2020	1 393 244	1 393 244	193 244	200 000	200 000	200 000	200 000	200 000	200 000	200 000	SAA	
	Rehabilitatsiooniteenuseid osutavate asutustega koostöö arendamine	2014 - 2020											SAA	

**Kasutatud lühendid:**

**SAA** – Sotsiaalabi amet

**LAÖA**- Linna Arenduse ja Ökonoomika Amet

**ALPA**- Arhitektuuri ja Linnaplaneerimise Amet

**NLV**-Narva Linnavalitsus

**ETK** – Eesti Töötukassa

**VHTK** – MTÜ „Virumaa Heategevuskeskus“

**RLK** – MTÜ „Avatud Noortekeskus RLK“

**MTÜ** – mittetulundusühing



**Lisa 1.**

**Narva Sotsiaalhoolekande arengukava 2014-2020 koostamises osalenud organisatsioonid**

1. Narva linna Sotsiaalabiamet
2. Narva Linnaarstiteenistus
3. SA Narva Linnaelamu
4. Eesti Töötukassa Narva büroo
5. Narva Lastekodu
6. Narva linna Sotsiaalhoolekandekeskus
7. Narva Laste Varjupaik
8. Narva Hooldekodu
9. Sotsiaalkindlustusameti Ida Piirkonna Virumaa ohvriabikeskus
10. MTÜ Lapsele oma kodu
11. MTÜ Virumaa Heategevuskeskus
12. MTÜ Eenar
13. MTÜ Life factor
14. MTÜ Uus sild
15. MTÜ ProSpero
16. MTÜ Pereprojekt
17. MTÜ Narva paljulapseliste perede ühing Perekolle
18. SOS Lasteküla Eesti Ühing