

Нарва в цифрах 2008

НАРВА 2009

ОГЛАВЛЕНИЕ

| | |
|--|----|
| Общие данные | 3 |
| Окружающая среда | 6 |
| Население | 7 |
| Предпринимательство | 11 |
| Энергия, теплоснабжение, водоснабжение, канализация | 21 |
| Транспорт и связь | 23 |
| Строительная деятельность, недвижимость | 25 |
| Граница | 27 |
| Социальное обеспечение и здравоохранение | 28 |
| Образование | 33 |
| Культура | 42 |
| Спорт | 47 |
| Безопасность | 49 |
| Местный бюджет | 51 |
| Городское управление | 54 |

ОБЩИЕ ДАННЫЕ

| | на 01.01.2007 | на 01.01.2008 | на 01.01.2009 |
|---|------------------|------------------|------------------|
| Количество зарегистрированных жителей | 67 497 | 66 621 | 65 886 |
| в том числе: | | | |
| - мужчины | 30 130 | 29 710 | 29 432 |
| - женщины | 37 367 | 36 911 | 36 454 |
| Количество женщин на 1000 мужчин | 1 240 | 1 242 | 1 238 |
| Площадь (км ²) | 84,54 | 84,54 | 84,54 |
| Плотность населения (чел/ км ²) | 789 | 788 | 779 |

Первое упоминание о городе 1240 год.
Даны права города 1345 год.

Флаг и герб города

Флаг города Нарвы представляет собой полотнище, состоящее из двух равных горизонтальных полос: верхняя полоса жёлтого цвета (цвет спелой пшеницы), нижняя полоса зелёно-синего цвета (цвет моря). Стандартный размер флага Нарвы 105 x 165 см. Утверждён в 1935 году.

Герб города представляет из себя светло-голубой щит, на котором в верхней части обнажённый меч, с обеих сторон от которого по одному пушечному ядру, в средней части изображены две рыбы серебристого цвета, под ними внизу согнутый меч, под которым, в свою очередь, находится ещё одно пушечное ядро. Отношение ширины герба к высоте 9 : 12. Утверждён в 1937 году.

Экономическая среда

Традиционными для Нарвы являются текстильная промышленность, швейное производство, дерево- и металлообработка и производство мебели.

Наряду с крупными предприятиями действуют предприятия малого и среднего бизнеса, среди которых наибольшее развитие в последние годы получили предприятия торговли, сферы обслуживания и металлообработки. В структуре городских предприятий наибольший вес у торговых предприятий. Далее следуют услуги, текстильное и швейное производство, транспорт, металлообработка, деревообработка и производство мебели.

Общее количество зарегистрированных на 01.01.2009 г коммерческих предприятий, в т.ч. физических лиц-предпринимателей - 3601. Предприятия с численностью работающих до 50 человек составляют основную массу действующих в городе предприятий, при этом большинство из них микро-предприятия, на которых численность работающих не превышает 10 человек.

Представительства банков

Swedank: Таллинское шоссе 19с - тел.: 6310310

SEB pank: Таллинское шоссе 28 - тел.: 6658900

Sampo pank: ул. Пушкина д. 5 - тел.: 6800800

Tallinna Äripank: ул. Кереса д. 4 - тел.: 6688050

Krediidipank: ул. Кереса д. 5 - тел.: 3569405

Parex Banka, филиал в Эстонии: ул. Пушкина д. 10 - тел. 7700100

Расстояние от Нарвы до крупных городов Эстонии

| Город | Расстояние от Нарвы (по шоссе, км) |
|-------------|------------------------------------|
| Таллинн | 212 |
| Тарту | 182 |
| Кохтла-Ярве | 60 |
| Пярну | 296 |
| Хаапсалу | 311 |
| Раквере | 118 |
| Валга | 268 |

Города-побратимы г. Нарва

| Город | Государство |
|-----------|-------------|
| Карлскога | Швеция |
| Тинглев | Дания |

Городская Канцелярия

Города - партнёры г. Нарва

| Город | Государство |
|-----------|-------------|
| Форсса | Финляндия |
| Лахти | Финляндия |
| Донецк | Украина |
| Ивангород | Россия |
| Пярну | Эстония |
| Псков | Россия |

Городская Канцелярия

Почетные граждане г. Нарва

| | | | |
|---------------------|---------|-----------------|---------|
| Константин Сенчугов | 2007 г. | Анеля Варуль | 1999 г. |
| Карин Тайдре | 2006 г. | Кристель Урм | 1998 г. |
| Сергей Иванников | 2003 г. | Татьяна Егорова | 1998 г. |
| Лидия Шапкина | 2003 г. | Иван Гудимов | 1984 г. |
| Валентин Шидловский | 2002 г. | Леонхард Кронк | 1984 г. |
| Вилма Талберг | 2002 г. | Карл Ару | 1974 г. |
| Анатолий Козловский | 2000 г. | Петр Романенко | 1974 г. |
| Анатолий Пааль | 1999 г. | Анатолий Козиев | 1974 г. |
| Сергей Советников | 1999 г. | Константин Пятс | 1939 г. |

Городская Канцелярия

Погода

Минимальная температура воздуха (°С) – январь

| | 2007 | 2008 |
|---------|-------|-------|
| Нарва | -17,2 | -16,6 |
| Эстония | -26,2 | -16,8 |

Институт метеорологии и гидрологии

Максимальная температура воздуха (°С) – июль

| | 2007 | 2008 |
|---------|-------|-------|
| Нарва | +25,6 | +25,5 |
| Эстония | +27,9 | +27,7 |

Средняя температура воздуха (°С) зимой

| | 2007 | | | 2008 | | |
|---------|--------|---------|---------|--------|---------|---------|
| | январь | февраль | декабрь | январь | февраль | декабрь |
| Нарва | -1,6 | -10,5 | 1,0 | -1,3 | 0,5 | -0,4 |
| Эстония | -0,6 | -8,6 | 2,0 | -0,4 | 1,3 | 0,4 |

Институт метеорологии и гидрологии

Средняя температура воздуха (°С) летом

| | 2007 | | | 2008 | | |
|---------|------|------|--------|------|------|--------|
| | июнь | июль | август | июнь | июль | август |
| Нарва | 15,4 | 17,3 | 18,3 | 14,2 | 17,3 | 16,0 |
| Эстония | 15,7 | 16,9 | 18,0 | 14,4 | 16,7 | 16,0 |

Институт метеорологии и гидрологии

Количество дней с осадками $\geq 1,0$ мм

2007

| | 01 | 02 | 03 | 04 | 05 | 06 | 07 | 08 | 09 | 10 | 11 | 12 | За год |
|---------|----|----|----|----|----|----|----|----|----|----|----|----|--------|
| Нарва | 19 | 4 | 13 | 9 | 11 | 11 | 11 | 11 | 9 | 16 | 12 | 7 | 133 |
| Эстония | 20 | 5 | 9 | 6 | 11 | 7 | 12 | 9 | 12 | 13 | 16 | 10 | 130 |

Институт метеорологии и гидрологии

2008

| | 01 | 02 | 03 | 04 | 05 | 06 | 07 | 08 | 09 | 10 | 11 | 12 | За год |
|---------|----|----|----|----|----|----|----|----|----|----|----|----|--------|
| Нарва | 13 | 18 | 14 | 8 | 3 | 14 | 9 | 23 | 8 | 17 | 12 | 15 | 154 |
| Эстония | 14 | 14 | 14 | 7 | 4 | 10 | 9 | 19 | 8 | 17 | 14 | 12 | 141 |

Институт метеорологии и гидрологии

Минимальная температура, воздуха (°С) в Нарве в 2008 г.

| | 01 | 02 | 03 | 04 | 05 | 06 | 07 | 08 | 09 | 10 | 11 | 12 |
|-----|-------|------|------|------|------|------|------|------|------|------|------|------|
| MIN | -14,8 | -5,4 | -3,7 | 2,9 | 4,9 | 11,6 | 14,2 | 10,7 | 6,1 | 5,9 | -2,5 | -6,3 |
| MAX | 3,0 | 3,8 | 6,1 | 16,3 | 15,1 | 17,7 | 20,4 | 22,2 | 15,4 | 11,3 | 9,6 | 4,6 |

Институт метеорологии и гидрологии

ОКРУЖАЮЩАЯ СРЕДА

Обработка отходов

| | Количество | | |
|--|------------|------|------|
| | 2006 | 2007 | 2008 |
| Лицензированные предприятия по обработке отходов | 9 | 9 | 9 |
| Пункты приема повторно используемых отходов: | | | |
| -сбор и транспортировка металлолома | 2 | 2 | 2 |
| -приемный пункт стеклотары | 7 | 17 | 22 |
| -площадка компоста | - | - | - |
| Сливной колодец сточных вод и фекалий | 1 | 1 | 5 |
| Пункт приема опасных отходов | - | - | 1 |
| Свалка обыкновенных отходов | 1 | - | - |

Департамент городского имущества и хозяйства

Природоохранные объекты г. Нарва

| |
|---|
| 1. Парк Тёмный сад, взят под охрану 5 июня 1959 г. Площадь 1,8 км ² |
| 2. Ландшафт каньона реки Нарва, предписание по охране от 13 мая 1999 года. Площадь 13,89 км ² |

Служба окружающей среды уезда Ида-Вирумаа

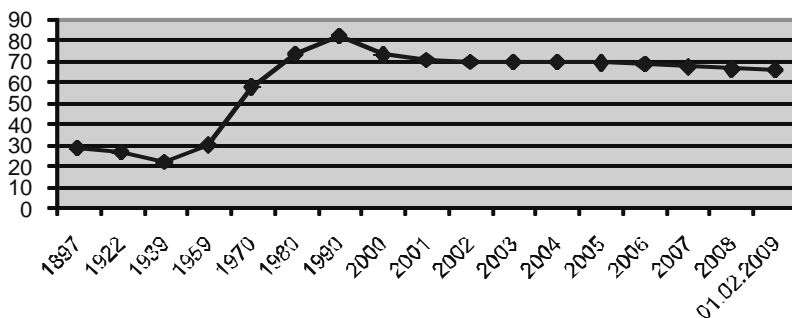
НАСЕЛЕНИЕ

Динамика населения Нарвы, (на начало года, тыс.чел.)

| | | | | | | | | |
|-------------|-------------|-------------|-------------|-------------|-------------|-------------|-------------|------------------|
| 1897 | 1922 | 1939 | 1959 | 1970 | 1980 | 1990 | 2000 | |
| 28,6 | 26,9 | 22,4 | 30,4 | 57,9 | 73,5 | 82,2 | 73,3 | |
| 2001 | 2002 | 2003 | 2004 | 2005 | 2006 | 2007 | 2008 | 1.02.2009 |
| 70,7 | 70,2 | 69,8 | 69,7 | 69,4 | 68,9 | 67,5 | 66,6 | 65,9 |

Департамент статистики, Р.Пуллат "Городское население буржуазной Эстонии",
Бюро регистрации жителей г. Нарва

Динамика населения Нарвы



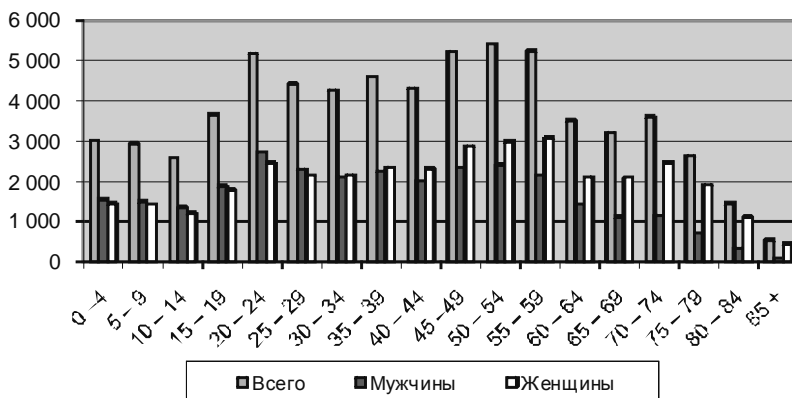
Разделение населения по полу и возрасту

| Возрастная группа | Всего на 01.01. 2007 | Мужчины | Женщины | Всего на 01.01. 2008 | Мужчины | Женщины | Всего на 01.01. 2009 | Мужчины | Женщины |
|-------------------|----------------------|---------|---------|----------------------|---------|---------|----------------------|---------|---------|
| 0 – 4 | 2 996 | 1 511 | 1 485 | 2 937 | 1 513 | 1 424 | 3 018 | 1 560 | 1 458 |
| 5 – 9 | 2 777 | 1 477 | 1 300 | 2 898 | 1 500 | 1 398 | 2 941 | 1 513 | 1 428 |
| 10 – 14 | 2 781 | 1 441 | 1 340 | 2 608 | 1 374 | 1 234 | 2 574 | 1 359 | 1 215 |
| 15 – 19 | 4 799 | 2 421 | 2 345 | 4 246 | 2 173 | 2 073 | 3 672 | 1 885 | 1 787 |
| 20 – 24 | 5 210 | 2 672 | 2 538 | 5 288 | 2 735 | 2 553 | 5 190 | 2 731 | 2 459 |
| 25 – 29 | 4 437 | 2 311 | 2 126 | 4 377 | 2 256 | 2 121 | 4 436 | 2 297 | 2 139 |
| 30 – 34 | 4 686 | 2 281 | 2 405 | 4 403 | 2 155 | 2 248 | 4 262 | 2 107 | 2 155 |
| 35 – 39 | 4 385 | 2 112 | 2 273 | 4 559 | 2 218 | 2 341 | 4 600 | 2 256 | 2 344 |
| 40 – 44 | 4 771 | 2 206 | 2 565 | 4 485 | 2 078 | 2 407 | 4 319 | 1 997 | 2 322 |
| 45 – 49 | 5 676 | 2 564 | 3 112 | 5 526 | 2 459 | 3 067 | 5 228 | 2 341 | 2 887 |
| 50 – 54 | 5 465 | 2 386 | 3 079 | 5 374 | 2 394 | 2 980 | 5 410 | 2 409 | 3 001 |
| 55 – 59 | 5 055 | 2 084 | 2 971 | 5 212 | 2 152 | 3 060 | 5 244 | 2 155 | 3 089 |
| 60 – 64 | 2 594 | 1 006 | 1 588 | 2 981 | 1 164 | 1 817 | 3 526 | 1 417 | 2 109 |
| 65 – 69 | 4 425 | 1 606 | 2 819 | 3 833 | 1 363 | 2 470 | 3 216 | 1 117 | 2 099 |

| | | | | | | | | | |
|--------------|---------------|---------------|---------------|---------------|---------------|---------------|---------------|---------------|---------------|
| 70 – 74 | 3 174 | 955 | 2 219 | 3 349 | 1 047 | 2 302 | 3 615 | 1 147 | 2 468 |
| 75 – 79 | 2 666 | 754 | 1 912 | 2 733 | 734 | 1 999 | 2 632 | 704 | 1 928 |
| 80 – 84 | 1 209 | 273 | 936 | 1 320 | 311 | 1 009 | 1 462 | 341 | 1 121 |
| 85 + | 424 | 70 | 354 | 492 | 84 | 408 | 541 | 96 | 445 |
| Всего | 67 497 | 30 130 | 37 367 | 66 621 | 29 710 | 36 911 | 65 886 | 29 432 | 36 454 |

Бюро регистрации жителей г. Нарва

Разделение населения по полу и возрасту, 1.01.2009



Количественный состав населения по полу в 1990-2008 г.г. (на начало года)

| Год | Всего | Мужчины | Женщины |
|------|--------|---------|---------|
| 1990 | 82 199 | 37 558 | 44 641 |
| 1991 | 82 952 | 37 869 | 45 083 |
| 1992 | 82 979 | 37 890 | 45 089 |
| 1993 | 80 569 | 36 696 | 43 873 |
| 1994 | 79 094 | 35 870 | 43 224 |
| 1995 | 77 770 | 35 215 | 42 555 |
| 1996 | 76 354 | 34 408 | 41 946 |
| 1997 | 75 211 | 33 785 | 41 426 |
| 1998 | 74 572 | 33 432 | 41 140 |
| 1999 | 73 831 | 33 048 | 40 783 |
| 2000 | 73 295 | 32 765 | 40 530 |
| 2001 | 70 725 | 31 682 | 39 043 |
| 2002 | 70 178 | 31 377 | 38 801 |
| 2003 | 69 816 | 31 226 | 38 590 |
| 2004 | 69 730 | 31 188 | 38 542 |
| 2005 | 69 410 | 31 052 | 38 358 |
| 2006 | 68 988 | 30 870 | 38 118 |
| 2007 | 67 497 | 30 130 | 39 367 |
| 2008 | 66 621 | 29 710 | 36 911 |
| 2009 | 65 886 | 29 432 | 36 454 |

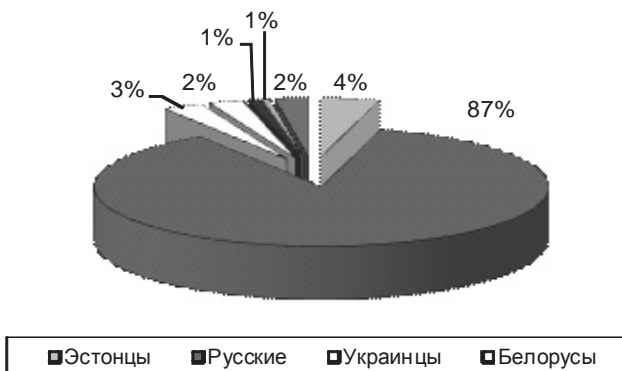
Бюро регистрации жителей г. Нарва

Национальный состав населения

| Националь- ность | Количество человек на 01.01.2007 | Количество человек на 01.01.2008 | Количество человек на 01.01.2009 |
|---------------------|--|--|--|
| Эстонцы | 2 715 | 2 635 | 2 571 |
| Русские | 53 835 | 53 397 | 53 285 |
| Украинцы | 1 771 | 1 747 | 1 729 |
| Белорусы | 1 526 | 1 488 | 1 471 |
| Финны | 545 | 523 | 506 |
| Татары | 357 | 348 | 340 |
| Другие | 6 748 | 6 483 | 1 468 |

Бюро регистрации жителей г. Нарва

Национальный состав населения



Распределение населения по гражданству

| Гражданство | Количество человек на 01.01.2006 | Количество человек на 01.01.2007 | Количество человек на 01.01.2007 |
|------------------------------|--|--|--|
| Эстонии | 29 747 | 29 967 | 29 969 |
| России | 22 547 | 22 612 | 23 294 |
| Украины | 148 | 150 | 158 |
| Белоруссии | 42 | 46 | 47 |
| Латвии | 62 | 65 | 67 |
| Литвы | 75 | 85 | 87 |
| Других государств | 270 | 297 | 129 |
| Гражданство не определено | 14 606 | 13 399 | 11 941 |

Бюро регистрации жителей г. Нарва

Естественное изменение населения

| Год | Рождения | Смерти | Прирост |
|------|----------|--------|---------|
| 1992 | 747 | 939 | -189 |
| 1993 | 594 | 1 061 | -467 |
| 1994 | 552 | 1 129 | -577 |
| 1995 | 605 | 957 | -352 |
| 1996 | 594 | 878 | -284 |
| 1997 | 568 | 940 | -372 |
| 1998 | 549 | 1 033 | -484 |
| 1999 | 588 | 991 | -403 |
| 2000 | 648 | 973 | -325 |
| 2001 | 658 | 1 025 | -403 |
| 2002 | 693 | 1 058 | -365 |
| 2003 | 612 | 1003 | -391 |
| 2004 | 677 | 902 | - 225 |
| 2005 | 706 | 930 | -224 |
| 2006 | 628 | 893 | -265 |
| 2007 | 557 | 993 | -436 |
| 2008 | 644 | 949 | -305 |

Отдел семейного состояния Нарвской службы Ида – Вирусской Уездной управы

Браки и разводы

| Год | Браки | Разводы |
|------|-------|---------|
| 1995 | 456 | 582 |
| 1996 | 351 | 382 |
| 1997 | 364 | 326 |
| 1998 | 340 | 280 |
| 1999 | 336 | 311 |
| 2000 | 296 | 256 |
| 2001 | 314 | 260 |
| 2002 | 321 | 277 |
| 2003 | 362 | 191 |
| 2004 | 452 | 198 |
| 2005 | 462 | 203 |
| 2006 | 563 | 206 |
| 2007 | 617 | 170 |
| 2008 | 478 | 209 |

Отдел семейного состояния Нарвской службы Ида – Вирусской Уездной управы

ПРЕДПРИНИМАТЕЛЬСТВО

Количество зарегистрированных предприятий

| | 01.01.2007 | 01.01.2008 | 01.01.2009 |
|---|------------|------------|------------|
| Всего зарегистрировано, в том числе: | 4 488 | 4 675 | 4 586 |
| Зарегистрированы в регистре предприятий, из них: | 77 | 74 | 72 |
| -Учреждения и организации | 76 | 73 | 71 |
| -Некоммерческие организации | 1 | 1 | 1 |
| Предприятия физического лица, не внесенные в Коммерческий регистр (зарегистрированные в Налоговом департаменте) | 1 439 | 1 422 | 1 265 |
| Зарегистрированы в Коммерческом регистре, в том числе: | 2 906 | 3 114 | 3 187 |
| Предприятия физического лица | 650 | 628 | 566 |
| Коммерческие товарищества | 59 | 59 | 54 |
| Полные товарищества | 40 | 43 | 46 |
| Паевые общества | 1 148 | 1 339 | 1 447 |
| Акционерные общества | 95 | 85 | 82 |
| Доверительные товарищества | 51 | 58 | 69 |
| Некоммерческие общества | 863 | 902 | 923 |
| Зарегистрированы в Государственном и Муниципальном регистре, в том числе: | 66 | 65 | 62 |
| Государственные учреждения и организации | 3 | 3 | 3 |
| Муниципальные учреждения | 63 | 62 | 59 |

Департамент развития и экономики г. Нарва

Количество выданных разрешений на торговлю

| Вид торговли | Количество | | |
|---|------------|------|------|
| | 2007 | 2008 | 2009 |
| Магазины | 865 | 850 | 937 |
| -Магазины по продаже промышленных товаров | 361 | 377 | 459 |
| -Магазины по продаже продуктовых товаров | 125 | 109 | 104 |
| -Продажа с лотков | 325 | 359 | 340 |
| -Уличная торговля | 2 | - | - |
| -Магазины топливных товаров | 5 | 5 | 5 |
| Предприятия общественного питания | 95 | 92 | 101 |
| Всего | 960 | 942 | 1038 |

Департамент развития и экономики г. Нарва

Количество предприятий, имеющих разрешение на розничную продажу:

| Товары | Количество на 01.01.2006 | Количество на 01.01.2007 | Количество на 01.01.2008 |
|---------------------------------|--------------------------|--------------------------|--------------------------|
| Изделия из драгоценных металлов | 23 | 25 | 29 |
| Табачные изделия | 123 | 115 | 108 |
| Алкогольные напитки | 113 | 106 | 103 |

Департамент развития и экономики г. Нарва

Импорт и экспорт, (в кронах)

| | | 2007 | 2008 |
|---------|--------------------|---------------|---------------|
| Импорт | Уезд Ида – Вирумаа | 7 482 030 960 | 9 167 227 315 |
| | Нарва | 1 573 235 839 | 1 487 276 318 |
| Экспорт | Уезд Ида – Вирумаа | 4 441 195 149 | 4 400 354 873 |
| | Нарва | 1 228 515 392 | 1 124 757 782 |

Департамент статистики

Защита прав потребителя

| | 2006 | 2007 | 2008 |
|---------------------------------------|-------|--------|--|
| Установлено нарушений правил торговли | 167 | 158 | 93 |
| Сделано предписаний | 57 | 27 | 43 |
| Назначено штрафов | 36 | 33 | 19* * в сумме 11890 крон, уплачены 17 |
| Общая сумма уплаченных штрафов (крон) | 9 935 | 14 440 | 10 390 |

Департамент развития и экономики г. Нарва

Места размещения

| | 2006 | 2007 | 2008 |
|---|--------|--------|-------|
| Количество гостиниц | 8 | 8 | 8 |
| Количество комнат | 233 | 244 | 245 |
| Количество коек | 453 | 477 | 480 |
| Количество ночевков, в том числе: | 25 022 | 32 014 | 34440 |
| - жителей Эстонии | 13 199 | 14 213 | 14791 |
| - иностранцев | 11 823 | 17 801 | 19649 |
| Средняя стоимость проживания за сутки, крон | 683 | 771 | - |
| - одноместный номер | 596 | - | 784 |
| - двухместный номер | 706 | - | 833 |
| - номер люкс | 1186 | - | - |

Департамент развития и экономики г. Нарва

Зарегистрированные предприятия размещения (на 1.02.2009)

| Предприятие | Зарегистрировано |
|---|------------------|
| Etapp SN OÜ - отель Etapp | 16.03.2006 |
| Jusian OÜ - хостель Jusian | 14.03.2006 |
| Kodutunne OÜ - хостель Leil | 09.03.2006 |
| Osaühing Travel Balt - отель Inger | 23.03.2006 |
| Osaühing Viira Pluss - гостевой дом Europe | 05.10.2006 |
| Osaühing VKG Elektrivõrgud - гостевой дом Elektra | 07.09.2006 |
| Sanesi OÜ - отель Narva | 03.02.2006 |
| Vesta King OÜ - отель King | 18.11.2005 |

Регистр Экономической Деятельности

Распределение разместившихся на ночлег по странам проживания

| Государство | 2006 | | 2007 | | 2008 | |
|--------------------|--------|-------|--------|-------|--------|-------|
| | Кол-во | % | Кол-во | % | Кол-во | % |
| Эстония | 13 199 | 52,75 | 14 213 | 44,4 | 14791 | 42,9 |
| Финляндия | 2 708 | 10,82 | 5 736 | 17,92 | 7040 | 20,44 |
| Швеция | 1 172 | 4,68 | 1 279 | 4,0 | 2453 | 7,1 |
| Дания | 153 | 0,61 | 126 | 0,39 | 198 | 0,57 |
| Великобритания | 266 | 1,06 | 146 | 0,46 | 118 | 0,34 |
| Германия | 529 | 2,11 | 910 | 2,84 | 607 | 1,76 |
| Норвегия | 228 | 0,91 | 559 | 1,75 | 1134 | 3,29 |
| Россия | 2 947 | 11,78 | 3 374 | 10,54 | 2432 | 7,06 |
| Латвия | 1 695 | 6,78 | 2 046 | 6,39 | 1720 | 4,99 |
| США | 149 | 0,60 | 73 | 0,23 | 75 | 0,22 |
| Италия | 158 | 0,64 | 338 | 1,06 | 301 | 0,87 |
| Испания | - | - | - | - | 207 | 0,6 |
| Литва | 389 | 1,55 | 997 | 3,11 | 1373 | 3,99 |
| Польша | 330 | 1,32 | 644 | 2,0 | 750 | 2,17 |
| Франция | 203 | 0,81 | 179 | 0,56 | 63 | 0,18 |
| Другие государства | 896 | 3,58 | 1 394 | 4,35 | 1178 | 3,42 |
| Всего | 25 022 | 100,0 | 32 014 | 100,0 | 34440 | 100,0 |

Департамент развития и экономики г. Нарва

Распределение разместившихся на ночлег, по цели поездки

| Цель поездки | 2006 | | 2007 | | 2008* | |
|------------------|--------|-------|--------|-------|--------|-------|
| | Кол-во | % | Кол-во | % | Кол-во | % |
| Жители Эстонии | 13 199 | 100,0 | 14 213 | 100,0 | 11 104 | - |
| -Отдых | 8 566 | 64,90 | 6 188 | 43,54 | 1 743 | 15,70 |
| -Рабочая поездка | 3 702 | 28,05 | 7 795 | 54,84 | 1 840 | 16,57 |
| Прочие | 931 | 7,05 | 230 | 1,62 | 92 | 0,83 |
| Иностранцы | 11 823 | 100,0 | 17 801 | 100,0 | 13 239 | - |
| -Отдых | 7 488 | 63,33 | 10 322 | 57,99 | 1 581 | 11,94 |
| -Рабочая поездка | 3 899 | 32,98 | 7 258 | 40,77 | 600 | 4,53 |
| Прочие | 436 | 3,69 | 221 | 1,24 | 24 | 0,18 |

Департамент развития и экономики г. Нарва

* данные имеют информативное значение. Несоответствия обусловлены тем, что предприятия не определяют цель визита или не предоставили соответствующие данные

Посещаемость Нарвского Туристического инфоцентра

| | 2006 | 2007 | 2008 |
|---|--------|--------|--------|
| Количество посетителей | 11 180 | 11 099 | 12 350 |
| Количество полученных запросов по факсу и электронной почте | 3 047 | 159 | 174 |
| Количество полученных запросов по телефону | 2919 | 4248 | 4556 |

Департамент развития и экономики г. Нарва

Поддержка проектов начинающих предпринимателей из городского бюджета

| | 2006 | 2007 | 2008 |
|-----------------------|---------|---------|---------|
| Количество | 22 | 19 | 15 |
| Сумма поддержки, крон | 207 399 | 207 240 | 175 961 |

Департамент развития и экономики г. Нарва

Победители конкурса «Нарвский предприниматель»

| | Номинации | Победители |
|------|---|--|
| 2006 | Нарвский лучший предприниматель Нарвский лучший работодатель Нарвский лучший инвестор За лучший вклад в имидж города Нарва Нарвский лучший начинающий предприниматель Нарвский лучший начинающий предприниматель, 2 Нарвский лучший начинающий предприниматель, 3 | Glaskiek-Narva AS Altranet OÜ Astri-Narva AS Travel Balt OÜ Copservis OÜ Promelauks OÜ Metallitest OÜ |
| 2007 | Нарвский лучший предприниматель Нарвский лучший работодатель Нарвский лучший инвестор Нарвский лучший предприниматель в области туризма За лучший вклад в имидж города Нарва Нарвский лучший предприниматель-женщина Нарвский лучший начинающий предприниматель Нарвский лучший начинающий предприниматель, 2 Нарвский лучший начинающий предприниматель, 3 | Metalliset Eesti AS (Narva tehas) Altranet OÜ Narva-Bark AS Geneva OÜ Fama Invest OÜ Prospekt-Media UÜ Monterion OÜ Affect OÜ Visol Est OÜ |
| 2008 | Нарвский лучший предприниматель Нарвский лучший работодатель Нарвский лучший инвестор Нарвский лучший предприниматель в области туризма За лучший вклад в имидж города Нарва Нарвский лучший предприниматель-женщина Нарвский лучший начинающий предприниматель | Altranet OÜ VKG Elektriehitus AS Hiab Balti AS Travel Balt OÜ Perlee OÜ Vesta King tulundusühistu Optic Line OÜ |

Департамент развития и экономики г. Нарва

Зарегистрированные безработные

| | Январь | Июнь | Декабрь |
|------|--------|-------|---------|
| 1997 | 3 169 | 2 469 | 2 087 |
| 1998 | 2 255 | 1 833 | 2 462 |
| 1999 | 2 659 | 3 434 | 3 421 |
| 2000 | 3 505 | 3 791 | 4 226 |
| 2001 | 4 536 | 4 173 | 3 533 |
| 2002 | 4 223 | 3 910 | 4 025 |
| 2003 | 4 055 | 4 041 | 3 940 |
| 2004 | 4 100 | 4 178 | 4 047 |
| 2005 | 3 693 | 3 647 | 2 880 |
| 2006 | 3 130 | 2 360 | 1 645 |
| 2007 | 1 450 | 1 272 | 1 311 |
| 2008 | 1385 | 1718 | 2854 |

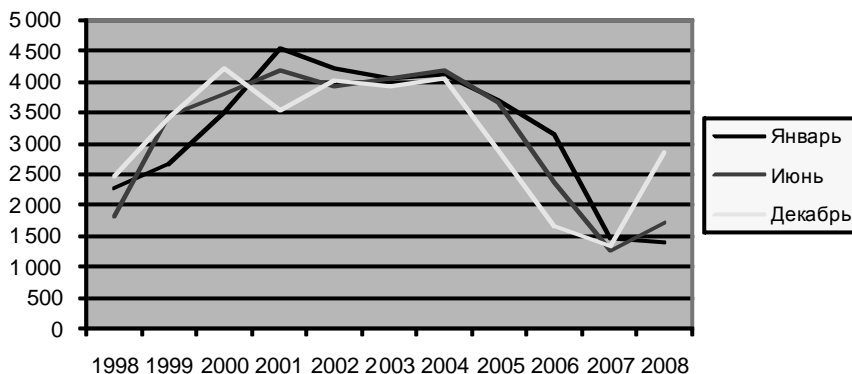
Нарское бюро Департамента занятости уезда Ида-Вирумаа

Безработица, 2008 г.

| Месяц | Зарегистрировано безработных | Получающие пособия по безработице |
|----------|------------------------------|-----------------------------------|
| Январь | 1 385 | 418 |
| Февраль | 1566 | 438 |
| Март | 1671 | 439 |
| Апрель | 1696 | 420 |
| Май | 1636 | 414 |
| Июнь | 1718 | 413 |
| Июль | 1887 | 416 |
| Август | 2063 | 422 |
| Сентябрь | 2187 | 443 |
| Октябрь | 2401 | 505 |
| Ноябрь | 2689 | 608 |
| Декабрь | 2854 | 706 |

Нарское бюро Департамента занятости уезда Ида-Вирумаа

Зарегистрированная безработица, 2008 г.



Показатели рынка труда, 2008 г.

| | Направлено на обучение | Устроено на работу | Поступление вакансий в течение месяца | Предложения работы на конец месяца |
|----------|------------------------|--------------------|---------------------------------------|------------------------------------|
| Январь | 0 | 101 | 199 | 321 |
| Февраль | 12 | 61 | 44 | 252 |
| Март | 11 | 108 | 67 | 170 |
| Апрель | 20 | 91 | 41 | 95 |
| Май | 54 | 106 | 47 | 99 |
| Июнь | 15 | 114 | 116 | 175 |
| Июль | 61 | 108 | 138 | 231 |
| Август | 59 | 133 | 34 | 214 |
| Сентябрь | 104 | 132 | 28 | 158 |
| Октябрь | 86 | 82 | 16 | 55 |
| Ноябрь | 92 | 75 | 177 | 151 |
| Декабрь | 106 | 37 | 53 | 175 |
| Всего | 620 | 1148 | 960 | 2096 |

Нарвское бюро Департамента занятости уезда Ида-Вирумаа

Средняя брутто-зарплата

| Год | Нарва | Ида-Вирумаа | Эстония |
|------|-------|-------------|---------|
| 2003 | 4 758 | 4 991 | 6 723 |
| 2004 | 5 598 | 5 411 | 7 222 |
| 2005 | 5 477 | 6 057 | 8 048 |
| 2006 | 6 200 | 6 812 | 9 350 |
| 2007 | 7 712 | 8 360 | 11 260 |
| 2008 | 9 253 | 10 265 | 12 818 |

Департамент статистики

Средний доход и расход домохозяйств (в месяц на одного члена домохозяйства в кронах)

| | Эстония | | Ида-Вирумаа | |
|-------|---------------|--------|---------------|--------|
| | Доход (нетто) | Расход | Доход (нетто) | Расход |
| 1996 | 1 433 | 1 430 | 1 229 | 1 148 |
| 1997 | 1 642 | 1 662 | 1 316 | 1 202 |
| 1998 | 1 911 | 1 881 | 1 463 | 1 315 |
| 1999 | 2 016 | 1 915 | 1 546 | 1 393 |
| 2000 | 2 183 | 2 234 | 1 625 | 1 558 |
| 2001 | 2 289 | 2 321 | 1 733 | 1 648 |
| 2002 | 2 500 | 2 465 | 1 839 | 1 674 |
| 2003 | 2 789 | 2 540 | 2 025 | 1 755 |
| 2004 | 3 029 | 2 799 | 2 370 | 2 000 |
| 2005 | 3 476 | 3 189 | 2 656 | 2 313 |
| 2006 | 4 343 | 3 712 | 3 332 | 2 866 |
| 2007 | 5 286 | 4 358 | 3 886 | 3 225 |
| 2008* | | | | |

Департамент статистики

* следующее аналогичное исследование и результаты в 2011 году

Средняя брутто-зарплата в месяц (в кронах)

| Год | Квартал | Ида-Вирусский уезд | Эстония | Отклонение Ида-Вирусский уезд - Эстония |
|------|---------|--------------------|---------|---|
| 2002 | I | 4 482 | 5 721 | - 1 239 |
| | II | 4 894 | 6 353 | - 1 459 |
| | III | 4 511 | 5 853 | - 1 342 |
| | IV | 4 846 | 6 512 | - 1 666 |
| 2002 | | 4 683 | 6 109 | 1426 |
| 2003 | I | 4 638 | 6 333 | - 1 695 |
| | II | 5 170 | 6 915 | - 1 745 |
| | III | 4 795 | 6 431 | - 1 636 |
| | IV | 5 250 | 7 127 | - 1 877 |
| 2003 | | 4 991 | 6 723 | - 1 732 |
| 2004 | I | 4 996 | 6 748 | - 1 752 |
| | II | 5 624 | 7 417 | - 1 793 |
| | III | 5 236 | 7 021 | - 1 785 |
| | IV | 5 788 | 7 704 | - 1 916 |
| 2004 | | 5 411 | 7 222 | - 1 811 |
| 2005 | I | 5 572 | 7 427 | - 1 855 |
| | II | 6 232 | 8 291 | - 2 059 |
| | III | 5 884 | 7 786 | - 2 806 |
| | IV | 6 469 | 8 690 | - 2 221 |
| 2005 | | 6 039 | 8 048 | - 2 009 |
| 2006 | I | 6 262 | 8 591 | - 2 329 |
| | II | 7 044 | 9 531 | - 2 487 |
| | III | 6 648 | 9 068 | - 2 420 |
| | IV | 7 299 | 10 212 | - 2 913 |
| 2006 | | 6 813 | 9 350 | -2 537 |
| 2007 | I | 7 324 | 10 322 | - 2 998 |
| | II | 8 783 | 11 549 | - 2 766 |
| | III | 8 007 | 10 899 | - 2 892 |
| | IV | 9 324 | 12 270 | - 2 946 |
| 2007 | | 8 360 | 11 260 | - 2 900 |
| 2008 | I | 9 549 | 12 337 | - 2 788 |
| | II | 10 794 | 13 306 | - 2 512 |
| | III | 10 016 | 12 512 | - 2 496 |
| | IV | 10 699 | 13 117 | - 2 418 |
| 2008 | | 10 265 | 12 818 | - 2 553 |

Департамент статистики

Величина и структура дохода (нетто) на одного члена домохозяйства в месяц

| Доход | | Ида-Вирумаа | | Эстония | |
|--|------|-------------|-------|---------|-------|
| | | крон | % | крон | % |
| Доход от заработной платы | 2004 | 1 479,5 | 62,4 | 1 956,9 | 64,6 |
| | 2005 | 1 598,9 | 60,2 | 2 293,5 | 66,0 |
| | 2006 | 1 958,7 | 58,8 | 2 860,2 | 65,9 |
| | 2007 | 2 445,5 | 62,9 | 3 569,4 | 67,5 |
| Доход от индивидуальной деятельности | 2004 | 51,0 | 2,2 | 134,1 | 4,4 |
| | 2005 | 40,9 | 1,5 | 116,8 | 3,4 |
| | 2006 | 83,2 | 2,5 | 202,0 | 4,7 |
| | 2007 | 84,4 | 2,2 | 230,0 | 4,4 |
| -доход от деятельности сельского, лесного хозяйств | 2004 | 38,9 | 1,6 | 49,2 | 1,6 |
| | 2005 | 25,8 | 1,0 | 145,1 | 1,3 |
| | 2006 | 38,0 | 1,1 | 98,1 | 2,3 |
| | 2007 | 42,8 | 1,1 | 70,3 | 1,3 |
| -доход, не связанный с с/х деятельностью | 2004 | 12,1 | 0,5 | 84,9 | 2,8 |
| | 2005 | 15,1 | 0,6 | 71,7 | 2,1 |
| | 2006 | - | - | 103,9 | 2,4 |
| | 2007 | - | - | 159,7 | 3,0 |
| Различные выплаты | 2004 | 782,9 | 33,0 | 796,3 | 26,3 |
| | 2005 | 941,6 | 35,5 | 892,4 | 25,7 |
| | 2006 | 1 119,5 | 33,6 | 1 050,7 | 24,2 |
| | 2007 | 1 247,0 | 32,1 | 1 227,2 | 23,2 |
| Из них: | | | | | |
| -пенсии | 2004 | 585,4 | 24,7 | 581,0 | 19,2 |
| | 2005 | 696,9 | 26,2 | 650,6 | 18,7 |
| | 2006 | 917,3 | 27,5 | 799,6 | 18,4 |
| | 2007 | 1 044,9 | 26,9 | 928,1 | 17,6 |
| -детские пособия | 2004 | 72,6 | 3,1 | 87,6 | 2,9 |
| | 2005 | 77,5 | 2,9 | 86,0 | 2,5 |
| | 2006 | 79,2 | 2,4 | 87,8 | 2,0 |
| | 2007 | 80,6 | 2,1 | 91,7 | 1,7 |
| Прочий доход | 2004 | 12,7 | 0,5 | 64,1 | 2,1 |
| | 2005 | 16,0 | 0,6 | 57,0 | 1,6 |
| | 2006 | - | - | 111,7 | 2,6 |
| | 2007 | - | - | 104,4 | 2,0 |
| Неденежный доход | 2004 | 44,2 | 1,9 | 77,6 | 2,6 |
| | 2005 | 58,4 | 2,2 | 115,8 | 3,3 |
| | 2006 | - | - | 118,3 | 2,7 |
| | 2007 | - | - | 154,7 | 2,9 |
| Доход (нетто) всего | 2004 | 2 370,3 | 100,0 | 3 029,0 | 100,0 |
| | 2005 | 2 656,0 | 100,0 | 3 476,0 | 100,0 |
| | 2006 | 3 332,0 | 100,0 | 4 343,0 | 100,0 |
| | 2007 | 3 885,7 | 100,0 | 5 285,7 | 100,0 |

Департамент статистики

* следующее аналогичное исследование и результаты в 2011 году

Величина и структура расходов на одного члена домохозяйства в месяц

| | | Ида-Вирумаа | | Эстония | |
|---|------|-------------|------|---------|------|
| | | крон | % | крон | % |
| Еда и безалкогольные напитки | 2004 | 690,9 | 34,5 | 790,9 | 28,3 |
| | 2005 | 741,1 | 32,0 | 844,1 | 26,5 |
| | 2006 | 898,1 | 31,3 | 919,0 | 24,8 |
| | 2007 | 986,3 | 30,6 | 1 070,6 | 24,6 |
| -купленные | 2004 | 642,6 | 32,1 | 699,8 | 25,0 |
| | 2005 | 695,9 | 30,1 | 761,9 | 23,9 |
| | 2006 | 840,6 | 29,3 | 831,6 | 22,4 |
| | 2007 | 926,1 | 28,7 | 980,3 | 22,5 |
| -произведенные самостоятельно или полученные бесплатно | 2004 | 48,3 | 2,4 | 91,1 | 3,3 |
| | 2005 | 45,5 | 2,0 | 82,2 | 2,6 |
| | 2006 | 57,9 | 2,0 | 87,4 | 2,4 |
| | 2007 | 60,2 | 1,9 | 90,3 | 2,1 |
| Алкогольные напитки и табак | 2004 | 70,9 | 3,5 | 95,8 | 3,4 |
| | 2005 | 91,9 | 4,0 | 103,5 | 3,3 |
| | 2006 | 114,2 | 4,0 | 117,1 | 3,2 |
| | 2007 | 106,3 | 3,3 | 133,7 | 3,1 |
| Одежда и обувь | 2004 | 128,6 | 6,4 | 168,8 | 6,0 |
| | 2005 | 141,8 | 6,1 | 207,4 | 6,5 |
| | 2006 | 155,7 | 5,4 | 244,6 | 6,6 |
| | 2007 | 222,0 | 6,9 | 293,5 | 6,7 |
| Жильё | 2004 | 361,9 | 18,1 | 431,9 | 15,4 |
| | 2005 | 417,1 | 18,0 | 479,7 | 15,0 |
| | 2006 | 548,6 | 19,1 | 566,3 | 15,3 |
| | 2007 | 515,3 | 16,0 | 625,2 | 14,3 |
| Хозяйственные расходы | 2004 | 107,2 | 5,4 | 156,7 | 5,6 |
| | 2005 | 161,0 | 7,0 | 197,4 | 6,2 |
| | 2006 | 174,4 | 6,1 | 218,5 | 5,9 |
| | 2007 | 193,3 | 6,0 | 257,9 | 5,9 |
| Здравоохранение | 2004 | 89,7 | 4,5 | 95,1 | 3,4 |
| | 2005 | 104,1 | 4,5 | 94,7 | 3,0 |
| | 2006 | 113,4 | 4,0 | 148,7 | 4,0 |
| | 2007 | 142,6 | 4,4 | 156,8 | 3,6 |
| Транспорт | 2004 | 127,5 | 6,4 | 307,9 | 11,0 |
| | 2005 | 134,4 | 5,8 | 343,4 | 10,8 |
| | 2006 | 193,8 | 6,8 | 411,4 | 11,1 |
| | 2007 | 273,6 | 8,5 | 545,1 | 12,5 |
| Услуги связи | 2004 | 112,8 | 5,6 | 163,7 | 5,9 |
| | 2005 | 127,4 | 5,5 | 190,7 | 6,0 |
| | 2006 | 149,0 | 5,2 | 205,4 | 5,5 |
| | 2007 | 152,8 | 4,7 | 223,5 | 5,1 |
| Свободное время | 2004 | 97,6 | 4,9 | 187,1 | 6,7 |
| | 2005 | 120,4 | 5,2 | 239,0 | 7,5 |
| | 2006 | 159,3 | 5,6 | 342,2 | 8,7 |
| | 2007 | 222,2 | 6,9 | 381,4 | 8,8 |

| | | | | | |
|-------------------------------|------|---------|-------|---------|-------|
| из них: - периодика и книги | 2004 | 9,9 | 0,5 | 26,5 | 0,9 |
| | 2005 | 6,9 | 0,3 | 28,9 | 0,9 |
| | 2006 | 16,2 | 0,6 | 33,9 | 0,9 |
| | 2007 | 11,7 | 0,4 | 39,5 | 0,9 |
| Образование | 2004 | 44,3 | 2,2 | 96,4 | 3,5 |
| | 2005 | 40,8 | 1,8 | 111,9 | 3,5 |
| | 2006 | 70,6 | 2,5 | 116,4 | 3,1 |
| | 2007 | - | - | 45,1 | 1,0 |
| Гостиницы, кафе, рестораны | 2004 | 44,3 | 2,2 | 96,4 | 3,5 |
| | 2005 | 40,8 | 1,8 | 111,9 | 3,5 |
| | 2006 | 70,6 | 2,5 | 116,4 | 3,1 |
| | 2007 | 64,8 | 2,0 | 149,9 | 3,4 |
| из них: - питание вне дома | 2004 | 43,9 | 2,2 | 94,3 | 3,4 |
| | 2005 | 37,9 | 1,6 | 107,5 | 3,4 |
| | 2006 | 70,6 | 2,5 | 115,4 | 3,1 |
| | 2007 | 64,8 | 2,0 | 145,6 | 3,3 |
| Разнообразные товары и услуги | 2004 | 93,7 | 4,7 | 149,1 | 5,3 |
| | 2005 | 121,9 | 5,3 | 194,4 | 6,1 |
| | 2006 | 143,4 | 5,0 | 226,8 | 6,1 |
| | 2007 | 210,3 | 6,5 | 261,5 | 6,0 |
| Неденежное потребление | 2004 | 15,1 | 0,8 | 45,8 | 1,6 |
| | 2005 | 12,4 | 0,5 | 69,8 | 2,2 |
| | 2006 | - | - | 79,3 | 2,1 |
| | 2007 | - | - | 103,7 | 2,4 |
| Расходы на потребление | 2004 | 1 952,3 | 97,6 | 2 735,1 | 97,7 |
| | 2005 | 2 257,5 | 97,6 | 3 126,7 | 98,1 |
| | 2006 | 2 786,5 | 97,2 | 3 630,4 | 97,8 |
| | 2007 | 3 125,4 | 96,9 | 4 247,9 | 97,5 |
| Прочие расходы | 2004 | 48,1 | 2,4 | 64,1 | 2,3 |
| | 2005 | 55,9 | 2,4 | 62,6 | 1,9 |
| | 2006 | 79,1 | 2,8 | 81,4 | 2,2 |
| | 2007 | 99,4 | 3,1 | 110,2 | 2,5 |
| Все расходы | 2004 | 2 000,4 | 100,0 | 2 799,2 | 100,0 |
| | 2005 | 2 313,4 | 100,0 | 3 189,3 | 100,0 |
| | 2006 | 2 865,6 | 100,0 | 3 711,8 | 100,0 |
| | 2007 | 3 224,8 | 100,0 | 4 358,1 | 100,0 |

Департамент статистики

* следующее аналогичное исследование и результаты в 2011 году

Протяженность газовых сетей

| | 2004 | 2005 | 2006 |
|---|------|-------|-------|
| Длина газовых сетей, км в том числе: | 71,4 | 118,2 | 118,4 |
| -длина газовых сетей среднего давления | 27,4 | 27,4 | 27,6 |
| -длина газовых сетей низкого давления | 44 | 43,3 | 43,3 |

Наревский участок продажи, АО Ээсти Гаас

Водоснабжение. Общие показатели

| | 2006 | 2007 | 2008 |
|---|----------|----------|-----------|
| Производственные мощности водоочистной станции (тыс.м ³) | 18 250 | 18 250 | 18 300 |
| Производственные мощности станции очистки сточных вод (тыс. м ³) | 16 680 | 16 680 | 16 726 |
| Поданная городу вода (тыс.м ³) | 4 425,60 | 4 335,41 | 4 525,895 |
| Очищенная сточная вода (тыс.м ³) | 6 981,05 | 7 239,56 | 9 137,380 |
| Количество абонентов: | | | |
| -юридические лица | 229 | 238 | 596 |
| -квартирные товарищества | 347 | 380 | 391 |
| -собственники квартир | 1 215 | - | - |
| -собственники домов | 812 | 775 | 780 |
| Крупные клиенты | | | |
| ▪ Потребление воды (тыс.м ³) | 2 898 | 2 767 | 2 661 |
| Население | 2 586 | 2 521 | 2 420 |
| Кренгольм | 180 | 114 | 82 |
| Город Нарва-Йыэсуу | 132 | 132 | 159 |
| ▪ Канализация (тыс.м ³) | 4 046 | 3 861 | 3 441 |
| Население | 2 555 | 2 584 | 2 385 |
| Кренгольм | 1 381 | 1 174 | 922 |
| Город Нарва-Йыэсуу | 110 | 103 | 134 |

АО Нарва Веси

Сети водоснабжения и канализации

| | 2006 | 2007 | 2008 |
|--------------------------|------|------|-------|
| Сеть водоснабжения: | | | |
| Длина (км) | 150 | 162 | 193,8 |
| Количество аварий всего, | 138 | 62 | 128 |
| в том числе разрывы труб | 138 | - | 128 |
| Канализационная сеть: | | | |
| Длина (км) | 208 | 220 | 264,1 |
| Количество аварий | 51 | 19 | 24 |
| в том числе разрывы труб | 51 | - | 24 |

АО Нарва Веси

ТРАНСПОРТ И СВЯЗЬ

Уличная сеть г.Нарва

| | 2006 | 2007 | 2008 |
|---|---------|---------|---------|
| Общая площадь улиц (м ²) | 867 845 | 867 845 | 867 663 |
| Общая длина улиц (км), в том числе: | 112,8 | 112,8 | 113,3 |
| -с асфальтобетонным покрытием | 94,6 | 94,6 | 95,1 |
| Общая площадь тротуаров (м ²) | 113 068 | 113 068 | 116 528 |
| Количество мостов и виадуков | 8 | 8 | 8 |
| Техническое состояние : | | | |
| -удовлетворительное | 7 | 7 | 7 |
| -неудовлетворительное | 1 | 1 | 1 |

Департамент Городского имущества и Городского хозяйства

10 наиболее длинных улиц Нарвы

| Улица | Длина (км) |
|-------------------|------------|
| ул. Йыэсуу | 5,3 |
| Электрояама тее | 4,9 |
| Кренгольмский пр. | 4,3 |
| Светофори тее | 4,1 |
| ул. Кадастику | 3,7 |
| ул. Пушкина | 3,3 |
| Кангеласте пр. | 3,1 |
| Ул.Раху | 3,0 |
| Уд. Кереса | 2,9 |
| Таллиннское шоссе | 2,7 |

Департамент Городского имущества и Городского хозяйства

10 наиболее коротких улиц Нарвы

| Улица | Длина (км) |
|-------------|------------|
| Ынне | 0,051 |
| Лиива | 0,063 |
| Лепа | 0,075 |
| Мооналао | 0,076 |
| Луха | 0,086 |
| Лина | 0,089 |
| Вайкне поик | 0,102 |
| Пурье | 0,131 |
| Парги поик | 0,136 |
| Ваеселапсе | 0,140 |

Департамент Городского имущества и Городского хозяйства

Уличное освещение

| | 2006 | 2007 | 2008 |
|---|-------|-------|-------|
| Общая длина линий уличного освещения (км), в том числе: | 105,6 | 102,6 | 102,6 |
| -длина воздушных линий | 90,5 | 87,4 | 87,4 |
| -длина кабельных линий | 15 | 15,2 | 15,2 |
| Количество ламп освещения | 3 550 | 3 540 | 3 540 |

Департамент Городского имущества и Городского хозяйства

Общественный транспорт

| | | | |
|---|---------|----------|----------|
| | 2006 | 2007 | 2008 |
| Количество городских линий | 10 | 9 | 9 |
| Линейный пробег (тыс.км) | 992,4 | 915,8 | 863,4 |
| Количество автобусов всего, в том числе по годам эксплуатации: | 25 | 25 | 25 |
| - более 10 лет | 23 | 12 | 10 |
| - менее 10 лет | 2 | 13 | 15 |
| Дотации (тыс.крон) | 6 586,0 | 10 249,4 | 12 600,0 |
| - из Государственного бюджета | 2 480,0 | 2 480,0 | 1 000,0 |
| - из Городского бюджета | 4 106,0 | 7 769,4 | 11 600,0 |
| Количество такси, всего: | 340 | 537 | 376 |
| в том числе по годам эксплуатации: | | | |
| - более 10 лет | 310 | 191 | 33 |
| - менее 10 лет | 30 | 346 | 343 |

Департамент Городского имущества и Городского хозяйства

Вды транспортных средств

| Вид транспортного средства | Количество | | |
|----------------------------|------------|------------|------------|
| | 01.01.2007 | 01.01.2008 | 01.01.2009 |
| Легковые автомобили, всего | 14 169 | 14 284 | 17 105 |
| - в частной собственности | 13 079 | 13 746 | 14 721 |
| Автобусы всего, | 164 | 108 | 123 |
| - в частной собственности | 51 | 30 | 29 |
| Грузовые машины, всего, | 1 328 | 1 142 | 1 542 |
| - в частной собственности | 593 | 501 | 523 |
| Мотоциклы | 321 | 176 | 235 |
| Прицепы | 759 | 697 | 955 |

Государственный авторегистр Эстонии

Легковые автомашины в частной собственности (на начало года)

| | | | |
|------|-------|------|--------|
| 1986 | 4 860 | 2005 | 10 135 |
| 1991 | 6 589 | 2006 | 11 413 |
| 2001 | 9 714 | 2007 | 10 079 |
| 2002 | 8 733 | 2008 | 13 746 |
| 2003 | 8 500 | 2009 | 14 721 |
| 2004 | 9 103 | | |

Государственный Авторегистр Эстонии

Общественные пункты интернета

| |
|---|
| Общественный Интернет-пункт, Таллинское ш. 27, тел. 35 72220 (платно) |
| Общественный Интернет-пункт Центральной библиотеки, Мальми 8, тел. 35 93236 (платно) |
| Общественный Интернет- пункт Инфослужбы Городской Управы, Пеетри 3, тел. 35 99099 (бесплатно) |
| Территория Нарвской Крепости и Музея, Петербуржское ш. 2 (бесплатно) |
| Торговый Центр Astri, Таллинское ш. 41 (бесплатно) |
| Отель Inger и ресторан Salvadore, ул. Пушкина. 28 (бесплатно) |
| Отель King и ресторан, Lavretsovi tn. 9 (бесплатно) |
| Отель Narva и ресторан, ул. Пушкина. 6 (бесплатно) |
| Заправочная станция Statoil, Таллинское ш. 37, тел. 35 6 0646 (платно) |
| Заправочная станция Statoil, Таллинское ш. 64, тел. 35 60953 (платно) |
| Заправочная станция Neste, Таллинское ш. 55A (платно) |
| Elion Narva, Таллинское ш. 41 (бесплатно) |

Департамент развития и экономики г. Нарва

СТРОИТЕЛЬНАЯ ДЕЯТЕЛЬНОСТЬ

Детальные планировки 2008, установленные планировки

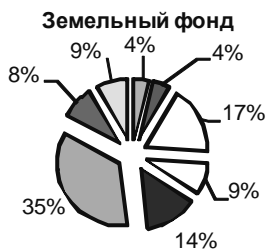
- Ул. Харидусе 5а, 5b, 5с, 5d, 5е, 5f и ул. Пушкина 27 (17.07.2008.а. nr 15)
- Ул. Дауманна 2с (17.01.2908.а. nr 17)
- Парк Выйду (кроме ул. Йоала tn 8b) (14.02.2008.а. nr 33)
- Ул.Пушкина tn 55 (14.02.2008.а. nr 34)
- Ул. Дауманна 4а (27.03.2008.а. nr 76)
- Перекресток ул. Йоала- ул. Креенхольми (27 .03 .2008 .а. nr 93)
- Ул. Вабадусе 4 (17 .04.2008.а. nr 117)
- Ул.Пушкина 69 (5.06.2008.а. nr 193)
- Ул. Раху 4 (5.06.2008.а. nr 184)
- Таллинское ш. 55, 55d, 55е, 55f, 559 ja 57,57a (14.07.2007.а.nr 233)
- Ул.Ваксали 9 (14.08.2008.а. nr 250)
- Ул. Ору 10 (14.08.2008.а. nr 251)
- Ул. Дауманна 30 (14.08.2008.а. nr 252)
- Площадь между ул. Кереса, ул. Линда и ул. Суур-Агули (04.122008.а. nr 361)
- Ул.Тииги 2h и 2k 18.12.2008.а. nr 387)

Департамент архитектуры и городского планирования

Земельный фонд

| | 01.01.2008 | 01.01.2009 | % |
|--|------------|------------|-------|
| Общая площадь города (га), в том числе: | 8 453 | 8 453 | 100,0 |
| застроенная земля | 336 | 336 | 4,0 |
| земля промышленных предприятий | 373 | 373 | 4,4 |
| земля электростанции | 1 475 | 1 475 | 17,4 |
| из нее золоотвалы | 1 349 | 1 349 | 15,9 |
| земля садоводческих товариществ | 716 | 716 | 8,5 |
| леса | 1 158 | 1 158 | 13,7 |
| водный фонд | 2 946 | 2 946 | 34,9 |
| болота | 711 | 711 | 8,4 |
| прочая земля | 738 | 738 | 8,7 |

Департамент архитектуры и городского планирования



| | |
|------------------------|-----------------------------------|
| ■ застроенная земля | ■ земля промышленных предприятий |
| ■ земля электростанции | ■ земля садоводческих товариществ |
| ■ леса | ■ водный фонд |
| ■ болота | ■ прочая земля |

Озеленение

| | 2006 | 2007 | 2008 |
|---|--------|--------|--------|
| Общая площадь газонов, га | 130 | 142 | 143 |
| Количество деревьев, шт | 22 000 | 21 911 | 21 934 |
| Живая изгородь из кустарника, п.м. | 3 673 | 3 673 | 3 673 |
| Общая площадь цветочных клумб, м ² | 1 477 | 1 088 | 1 136 |
| Количество посаженных цветов, шт | 23 400 | 32 633 | 28 673 |
| Площадь парков, скверов и зеленых зон, га | 30,1 | 30,1 | 30,1 |
| Количество посаженных деревьев, шт | 21 | 225 | 105 |
| Количество срубленных деревьев, шт | 242 | 89 | 82 |

Департамент Городского имущества и Городского хозяйства

Кладбища

| | 2006 | 2007 | 2008 |
|--------------------|------|------|------|
| Количество | 2 | 2 | 2 |
| Общая площадь (га) | 34 | 37 | 37 |

Департамент Городского имущества и Городского хозяйства

Конкурс по благоустройству "Kaunis Eesti Kodu" 2008

- Номинация «Частные дома и дачи»
Svetlana, Aleksandr Vaino, AÜ «Jugla-2», Kuu tn 63
Oleg, Tatjana Rumjantsev, AÜ «Elektron», Välgu 11
Natalja, Vadim Klimtsov, AÜ «Gvozdika», krunt 65/66,
Jelena, Jevgeni Kulikov, AÜ «Metsaonnid», Varsakabja 18
- Номинация «Квартирные товарищества»
KÜ Rahu 14, KÜ Sepa 9, KÜ Vahtra 8
- Номинация «Учреждения образования»
«Marjake», Viru 4, «Väikevend», Mõisa 1
- Номинация «Общественные объекты»
«Rugodivi park»

Департамент Городского имущества и Городского хозяйства

ГРАНИЦА

Пересечение границы

| | | В страну | | Из страны | |
|----------------|----------------------|-----------|-----------|-----------|-----------|
| | | 2007 | 2008 | 2007 | 2008 |
| Narva-1 | Людей | 1 428 231 | 1 662 202 | 1 366 411 | 1 588 628 |
| | легковых автомобилей | 138 956 | 178 142 | 143 223 | 181 929 |
| | легковых автомобилей | 44 142 | 44 929 | 44 606 | 42 151 |
| | автобусов | 5 932 | 6 509 | 6 405 | 6 682 |
| Narva-2 | Людей | 60 810 | 73 158 | 125 460 | 156 914 |

Пограничный Департамент

Нарушения на границе

| | 2007 | 2008 |
|-------------------------------|------|------|
| Нарушение пограничного режима | 7 | 41 |
| Несоблюдение срока визы | 219 | 258 |
| Прочие | 93 | 269 |

Пограничный Департамент

Исследование пересечения границы 6-13.03.2009

| | | |
|---------------------------|-----------------------------|-----|
| Опрошено человек | | 150 |
| Из них | женщин | 80 |
| | мужчин | 70 |
| Возраст | 16 - 30 | 25 |
| | 30 - 50 | 65 |
| | старше 50 | 60 |
| Способ пресечения границы | пешеход | 123 |
| | автомобиль | 26 |
| | велосипед | 1 |
| Цель | туризм | 2 |
| | посещение родственников | 18 |
| | покупки | 126 |
| | прогулка | 1 |
| | возвращается домой в Россию | 2 |
| Гражданство | русское | 104 |
| | эстонское | 9 |
| | паспорт иностранца | 37 |
| Частота пересечения | 2 х в день | 2 |
| | 1-2 х в неделю | 42 |
| | 2-3 х в неделю | 22 |
| | 3-4 х в неделю | 21 |
| | 4-6 х в неделю | 11 |
| | ежедневно | 17 |
| | 1-2 х в месяц | 22 |
| | 3-4 х в месяц | 4 |
| | 3-4 х в год | 6 |
| | 1 х 10 в год | 4 |

Департамент развития и экономики г. Нарва

СОЦИАЛЬНОЕ ОБЕСПЕЧЕНИЕ И ЗДРАВООХРАНЕНИЕ

Учреждения социального обеспечения

| Учреждение | Количество мест | | |
|--|-----------------|---------------|---------------|
| | 01.01.2007 г. | 01.01.2008 г. | 01.01.2009 г. |
| Детский приют | 239 | 30 | 30 |
| кризисный отдел | 30 | 15 | 15 |
| для матерей | 15 | 5 | 5 |
| для детей | 15 | 10 | 10 |
| Центр социального попечения в том числе: | | | |
| реабилитационный отдел | 32 | 26 | 24 |
| дневной отдел для людей с психическими недостатками | 32 | 31 | 30 |
| дневной отдел престарелых | 141 | - | - |
| попечительство | 111 | - | - |
| Ночлежный дом | 80 | 80 | 81 |
| Детский дневной Центр « Лад» | 18 | 17 | 18 |

Департамент социальной помощи

Выплата пособий по бедности и дополнительных социальных пособий

| | 2006 | 2007 | 2008 |
|--|----------|---------|----------|
| Пособие по бедности, тыс. крон | 13 575,2 | 6 211,4 | 4 682,98 |
| Кол-во ходатайств о начислении пособия по бедности | 10 901 | 6 167 | 3 169 |
| Размер пособия на одно ходатайство, крон | 1 245 | 1 007 | 1 478 |
| Пособие по рождению, тыс. крон | 294,0 | 493,8 | 1 882,4 |
| Рождественское пособие пенсионерам, тыс. крон | 3 021,3 | 2 872,5 | 6 141,8 |
| Пособия в кризисных ситуациях, тыс. крон | 333,7 | 377,2 | 439,8 |

Департамент социальной помощи

Семьи, получившие пособия по социальному статусу их членов

| Социальный статус | Количество | | |
|-------------------|------------|------|------|
| | 2006 | 2007 | 2008 |
| Безработные | 1 631 | 692 | 836 |
| Работающие | 90 | 33 | 21 |
| Пенсионеры | 237 | 117 | 163 |
| Студенты | 198 | 83 | 90 |
| Ученики | 502 | 179 | 128 |
| Дошкольники | 323 | 119 | 105 |

Департамент социальной помощи

Дети, оставшиеся без родительского попечения

| | Количество | | |
|--|------------|------|------|
| | 2006 | 2007 | 2008 |
| Взяты на первичный учет | 118 | 94 | 82 |
| Помещены в детские учреждения опеки | 109 | 150 | 150 |
| Находящиеся под опекой | 113 | 102 | 102 |
| Находящиеся на попечении | 38 | 24 | 20 |
| Количество детей, родители которых лишены судом родительских прав | 8 | 22 | 6 |
| Количество детей, в отношении которых были разрешены правовые споры | 107 | 72 | 78 |

Департамент социальной помощи

Количество муниципальных работников в учреждениях социальной помощи на 01.01.2009 г.

| Учреждение | Количество работников | В том числе по полу и возрасту | | | | | | | | | | |
|-------------------------------|-----------------------|--------------------------------|-----------|-----------|-----------|-----------|------------|----------|----------|----------|----------|-----------|
| | | Женщины | | | | | Мужчины | | | | | |
| | | < 30 | 30-39 | 40-49 | 50-65 | > 65 | Всего | < 30 | 30-39 | 40-49 | 50-65 | > 65 |
| Департамент социальной помощи | 38 | 4 | 5 | 10 | 9 | 3 | 32 | 2 | 2 | 3 | - | 6 |
| Центр социального попечения | 30 | 3 | 3 | 7 | 6 | 6 | 25 | 1 | 3 | - | - | 5 |
| Детский приют | 50 | 2 | 10 | 15 | 19 | 1 | 47 | - | - | 1 | 2 | 3 |
| Ночлежный дом | 11 | - | - | 5 | 2 | - | 7 | - | - | 2 | 2 | 4 |
| Детский дом (государственный) | 37 | 2 | 5 | 15 | 10 | 2 | 34 | - | 1 | 1 | 1 | 3 |
| Всего | 166 | 11 | 23 | 52 | 45 | 12 | 145 | 3 | 6 | 7 | 5 | 21 |

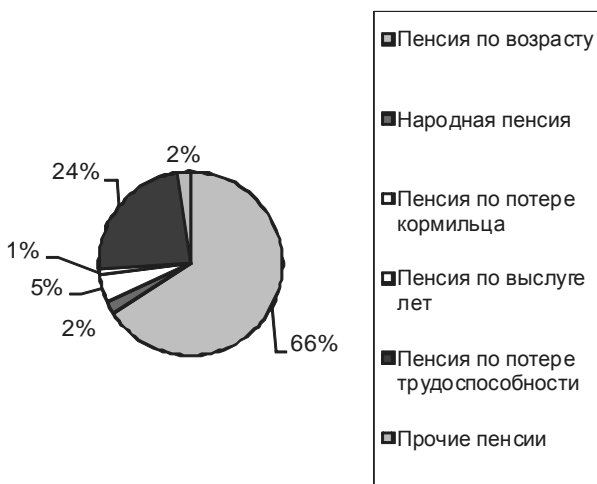
Департамент социальной помощи

Виды получаемых пенсий

| | Количество человек | | |
|--|--------------------|-----------------|-----------------|
| | 01.01.2007 | 01.01.2008 | 01.01.2009 |
| Пенсия по возрасту % | 15 030 71,45 | 14 112 69,65 | 14 277 67,30 |
| Народная пенсия % | 587 2,79 | 534 2,64 | 505 2,38 |
| Пенсия по потере кормильца % | 705 3,35 | 728 3,59 | 1 026 4,83 |
| Пенсия по выслуге лет % | 218 1,04 | 214 1,06 | 241 1,14 |
| Пенсия по потере трудоспособности % | 4 494 21,37 | 4 672 23,06 | 5 088 23,99 |
| Прочие пенсии % | - | - | 523 2,47 |
| Всего, получающих пенсию в том числе: | 21 034 | 20 260 | 21 213 |
| -женщины % | 13 743 65,34 | 13 351 65,90 | 13 748 64,81 |
| -мужчины % | 7 291 34,66 | 6 909 34,10 | 7 465 35,19 |

Нарский отдел Вирумааского Пенсионного Департамента

Виды получаемых пенсий



Лечебные учреждения г.Нарва

| | 01.01.2007 | | 01.01.2008 | |
|--|--------------------|---------|--------------------|---------|
| | Муници- пальное | Частное | Муници- пальное | Частное |
| Общая медицинская помощь | 1 | 17 | 1 | 17 |
| Нарвская больница | 1 | - | 1 | 0 |
| Центры семейных врачей | - | 15 | 0 | 14 |
| Физическое лицо – предприниматель | - | 2 | 0 | 3 |
| Специализированные лечебные учреждения | 1 | 14 | 1 | 11 |
| Нарвская больница | 1 | - | 1 | 0 |
| Прочие учреждения | - | 14 | 0 | 11 |
| Зубоврачебная помощь | - | 11 | 0 | 12 |
| Зубоврачебная поликлиника | - | 1 | 0 | 1 |
| Зубоврачебные учреждения: | - | 10 | 0 | 11 |

Служба городского врача

Нарвская больница

| | 2006 | 2007 | 2008 |
|--|---------|---------|---------|
| Среднее количество коек | 354,6 | 354 | 359 |
| Количество пролеченных больных | 15 934 | 16 467 | 16 081 |
| Вызовы Скорой помощи, всего | 15 508 | 16 207 | 16 810 |
| в том числе с оказанием помощи | 14 648 | 15 188 | 15 722 |
| Занятость койки (дней) | 291,8 | 316,8 | 294,8 |
| Оборот койки | 44,9 | 46,5 | 44,8 |
| Средняя продолжительность лечения (в днях) | 6,5 | 6,8 | 6,6 |
| Количество койко-дней | 103 471 | 112 152 | 105 841 |
| Количество работников всего, в том числе | 788 | 771 | 755 |
| -врачи | 130 | 124 | 120 |
| -медицинские сестры | 324 | 311 | 295 |
| Количество посещений травмопункта | 25 222 | 27 710 | 25 923 |

Служба Городского врача

Амбулаторная помощь врачей- специалистов Нарвской больницы

| | 2005 | 2006 | 2008 |
|--|---------|---------|---------|
| Всего амбулаторных посещений | 167 085 | 177 045 | 175 528 |
| в том числе дети | 11 605 | 12 069 | 14 666 |
| Всего посещений в связи с заболеванием | 153 051 | 161 719 | 156 770 |
| из них дети | 11 385 | 11 267 | 12 676 |
| Всего посещений на дому | 401 | 290 | 253 |

Служба Городского врача

Количество врачей по специальностям

| | 2006 | | 2007 | | 2008 | |
|-----------------------|-------------------|--------------------------------|-------------------|--------------------------------|-------------------|--------------------------------|
| | Нарвская больница | Частные медицинские учреждения | Нарвская больница | Частные медицинские учреждения | Нарвская больница | Частные медицинские учреждения |
| Врачей всего | 130 | 69 | 123 | 75 | 120 | 68 |
| Из них: семейный врач | 1 | 45 | - | 45 | 0 | 44 |
| ЛОР | 4 | 1 | 4 | 1 | 4 | 1 |
| невролог | 4 | 2 | 4 | 2 | 3 | 2 |
| эндокринолог | 2 | - | 2 | - | 2 | 0 |
| психиатр | 7 | 1 | 5 | 1 | 4 | 1 |
| гинеколог | 17 | 2 | 16 | 4 | 14 | 3 |
| окулист | 2 | 3 | 2 | 4 | 2 | 2 |
| врач скорой помощи | 9 | | 7 | - | 3 | 0 |
| хирург | 10 | 3 | 11 | 2 | 11 | 2 |
| анестезиолог | 8 | 1 | 11 | 1 | 9 | 2 |
| радиолог | 4 | 1 | 6 | 1 | 6 | 1 |
| дерматовенеролог | 2 | 4 | 1 | 4 | 1 | 4 |

Количество зубных врачей

| Лечебное учреждение | Количество зубных врачей | | |
|---------------------------------|--------------------------|------|------|
| | 2004 | 2005 | 2006 |
| Зубоврачебная поликлиника | 25 | 19 | 19 |
| Другие зубоврачебные учреждения | 25 | 30 | 39 |
| Всего | 50 | 49 | 48 |

Служба городского врача

ОБРАЗОВАНИЕ

Нарвский Колледж Тартуского Университета

| | Количество студентов | | | |
|-----------------------|----------------------|------------|------------|------------|
| | 01.09.2007 | 01.02.2008 | 01.09.2008 | 01.02.2009 |
| Стационарное обучение | 334 | 379 | 406 | 407 |
| Открытый Университет | 290 | 336 | 286 | 472 |
| Всего | 624 | 715 | 692 | 879 |

Нарвский Колледж Тартуского Университета

Специальности и количество студентов в Нарвском Колледже Тартуского Университета

| Специальности | Кол-во студентов на 01.09.2008 | Кол-во студентов на 01.02.2009 |
|--|--------------------------------|--------------------------------|
| Стационарное обучение, в том числе | 406 | 407 |
| Учитель дошкольного детского учреждения | 67 | 63 |
| Гуманитарные предметы в школах с русским языком обучения | 93 | 103 |
| Классный учитель (в школах с русским языком обучения) | 53 | 52 |
| Организация местного самоуправления | 50 | 47 |
| Молодежная работа | 59 | 59 |
| Магистратура: | | |
| Гуманитарные предметы в школах с русским языком обучения | 66 | 66 |
| Учитель дошкольного детского учреждения | 18 | 17 |
| Открытый Университет, в том числе: | 286 | 472 |
| Классный учитель (бакалавр-магистр) | 45 | 45 |
| Учитель дошкольного детского учреждения | 95 | 86 |
| Гуманитарные предметы в школах с русским языком обучения | 3 | 1 |
| Экономика (бакалавр) | 7 | 0 |
| Организация социальной работы (прикладное высшее) | 2 | 1 |
| Организация местного самоуправления (прикладное высшее) | 46 | 42 |
| Молодежная работа | 8 | 8 |
| Повышение квалификации педагогов | 50 | 262 |
| Магистратура: | | |
| Гуманитарные предметы в школах с русским языком обучения | 9 | 6 |
| Учитель дошкольного детского учреждения | 21 | 21 |
| Нарвский колледж Тартуского Университета | 692 | 879 |

Нарвский Колледж Тартуского Университета

Нарвский Профессиональный Учебный Центр

| | Количество | Количество учащихся- |
|------------------------------------|------------|----------------------|
| Компьютеры | 205 | 92 |
| Аудиовизуальная и прочая медия | 63 | 90 |
| Строительство | 289 | 210 |
| Электроника и автоматика | 87 | 133 |
| Электроника и энергетика | 68 | 63 |
| Оптовая и розничная торговля | 86 | 48 |
| Управление | 62 | 54 |
| Домашнее хозяйство | 78 | 50 |
| Учет и налогообложение | 82 | 78 |
| Гостиничное обслуживание и питание | 240 | 200 |
| Обработка материалов | 17 | |
| Механика и металлообработка | 249 | 220 |
| Моторные средства передвижения, | 99 | 92 |
| Путешествия, туризм и свободное | 47 | 44 |
| Текстиль, пошив обуви и одежды, | 88 | 80 |
| Пищевая промышленность и | 63 | 60 |
| Транспортные услуги | 36 | 30 |
| Всего | 1 859 | 1 544 |

Нарвский Профессиональный Учебный Центр

Общеобразовательные школы

| Школы | Количество учащихся | | |
|--|---------------------|--------------|--------------|
| | 2006/2007 | 2007/2008 | 2008/2009 |
| Основные школы: | 677 | 633 | 616 |
| Школа Пеэтри | 361 | 286 | 252 |
| Ваналиннская Государственная школа | 316 | 347 | 364 |
| Средние школы и гимназии: | 5 834 | 5 453 | 5 275 |
| Кренгольмская гимназия | 712 | 638 | 750 |
| 6.Средняя школа | 544 | 475 | 614 |
| Паюская школа | 385 | 338 | 341 |
| Йоальская школа | 393 | 365 | |
| Кесклиннская гимназия | 893 | 812 | 792 |
| Эстонская гимназия | 258 | 244 | 237 |
| Пяхклимяэская гимназия | 905 | 854 | 830 |
| Солдинаская гимназия | 882 | 864 | 837 |
| Гуманитарная гимназия | 862 | 863 | 874 |
| Школы для детей с особыми потребностями | 81 | 62 | 231 |
| Паплымяэская школа | 81 | 62 | |
| Вечерняя школа | 280 | 262 | 231 |
| Частные школы: | 79 | 82 | 81 |
| Православная Гуманитарная школа | 79 | 82 | 81 |
| Всего | 6 951 | 6 492 | 6 203 |

Отдел культуры Нарвской городской управы

Уровень образования педагогов

| | 2006/2007 | 2007/2008 | 2008/2009 |
|----------------------------------|-----------|-----------|-----------|
| Всего педагогов | 689 | 618 | 598 |
| из них имеют: | | | |
| -высшее образование | 664 | 595 | 560 |
| -среднее специальное образование | 20 | 21 | 28 |
| -общее среднее образование | 5 | 2 | 10 |

Отдел культуры Нарвской городской управы

Распределение педагогов по полу и возрасту на начало учебного года

| | Женщины | | | | | | | | | | Мужчины | | | | | |
|-----------|---------|-----|-------|-------|-------|-------|-----|-----|-------|-------|---------|-------|-----|--|--|--|
| | Всего | <30 | 31-40 | 41-50 | 51-60 | 61-65 | >65 | <30 | 31-40 | 41-50 | 51-60 | 61-65 | >65 | | | |
| 2004/2005 | 610 | 79 | 159 | 143 | 131 | 14 | 526 | 8 | 23 | 21 | 26 | 6 | 84 | | | |
| 2005/2006 | 689 | 72 | 191 | 161 | 156 | 21 | 601 | 10 | 19 | 24 | 31 | 4 | 88 | | | |
| 2006/2007 | 661 | 71 | 187 | 155 | 148 | 20 | 581 | 9 | 17 | 22 | 31 | 1 | 80 | | | |
| 2007/2008 | 650 | 63 | 158 | 168 | 160 | 11 | 560 | 12 | 22 | 28 | 27 | 1 | 90 | | | |
| 2008/2009 | 598 | 77 | 144 | 154 | 134 | 9 | 520 | 11 | 20 | 22 | 24 | 1 | 78 | | | |

Отдел культуры Нареской городской управы

Общественно-образовательные школы, 2008/2009 уч. год

| Школа | Количество учащихся / классных комплектов | | | | | | | | | | | | | | | Всего |
|------------------------------------|---|--------|--------|--------|--------|--------|--------|--------|--------|--------|--------|--------|--|--|--|----------|
| | 1 | 2 | 3 | 4 | 5 | 6 | 7 | 8 | 9 | 10 | 11 | 12 | | | | |
| классы | 65/3 | 63/3 | 77/4 | 92/4 | 69/3 | 59/3 | 61/3 | 54/3 | 76/4 | | | | | | | 616/30 |
| Основные школы: | 21/1 | 22/1 | 33/2 | 40/2 | 24/1 | 21/1 | 34/2 | 22/1 | 35/2 | | | | | | | 252/13 |
| Пеатри школа | 44/2 | 41/2 | 44/2 | 52/2 | 45/2 | 38/2 | 27/1 | 32/2 | 41/2 | | | | | | | 364/17 |
| Ваналинская Госу-дарственная школа | 554/25 | 505/24 | 442/19 | 400/18 | 442/20 | 457/20 | 457/18 | 419/18 | 440/20 | 346/14 | 389/16 | 424/18 | | | | 5275/229 |
| Средние школы и гимназии: | 94/4 | 78/3 | 52/2 | 70/3 | 68/3 | 62/2 | 67/2 | 61/2 | 63/2 | 32/1 | 64/3 | 39/2 | | | | 750/29 |
| Крентольская гимназия | 48/2 | 33/2 | 56/3 | 29/1 | 47/2 | 47/2 | 52/2 | 47/2 | 53/2 | 65/3 | 59/2 | 78/3 | | | | 614/26 |
| 6.Средняя школа | 17/1 | 25/2 | 26/1 | 25/1 | 31/3 | 47/3 | 27/2 | 34/2 | 34/3 | 22/1 | 24/1 | 29/1 | | | | 341/21 |
| Паю школа | 80/4 | 65/3 | 75/3 | 58/3 | 54/2 | 64/3 | 75/3 | 60/2 | 84/3 | 55/2 | 72/3 | 50/2 | | | | 792/33 |
| Кесклинская гимназия | 13/1 | 20/1 | 22/1 | 21/1 | 15/1 | 27/1 | 29/1 | 26/1 | 24/1 | 13/1 | 13/1 | 14/1 | | | | 237/12 |
| Эстонская гимназия | 93/4 | 94/4 | 72/3 | 72/3 | 76/3 | 57/2 | 58/2 | 48/2 | 72/3 | 60/2 | 56/2 | 72/3 | | | | 830/33 |
| Пякклимяская гимназия | 91/4 | 85/4 | 75/3 | 62/3 | 70/3 | 84/4 | 79/3 | 78/4 | 59/3 | 48/2 | 45/2 | 61/3 | | | | 837/38 |
| Солдинская гимназия | 118/5 | 105/5 | 64/3 | 63/3 | 81/3 | 69/3 | 70/3 | 65/3 | 51/2 | 51/2 | 56/2 | 81/3 | | | | 874/37 |
| Гуманитарная гимназия | | | | | | | | 5/1 | 13/1 | 70/3 | 65/2 | 59/2 | | | | 231/9 |
| Вечерняя школа | | | | | | | | | | | | | | | | |
| Частные школы: | | | | | | | | | | | | | | | | |
| Православная Гуманитарная школа | 6/1 | 11/1 | 6/1 | 6/1 | 7/1 | 9/1 | 9/1 | 7/1 | 6/1 | | 8/1 | 6/1 | | | | 81/11 |
| Всего | 625/29 | 579/28 | 525/24 | 498/23 | 518/24 | 525/24 | 527/22 | 485/23 | 535/26 | 416/17 | 462/19 | 489/21 | | | | 6203/279 |

Отдел культуры Нареской городской управы

Количество выпускников основных и средних школ по годам

| Учебный год | Основные школы | Средние школы |
|-------------|----------------|---------------|
| 1994-1995 | 981 | 422 |
| 1995-1996 | 1003 | 404 |
| 1996-1997 | 1000 | 429 |
| 1997-1998 | 711 | 495 |
| 1998-1999 | 940 | 491 |
| 1999-2000 | 1031 | 467 |
| 2000-2001 | 969 | 340 |
| 2001-2002 | 984 | 457 |
| 2002-2003 | 1 022 | 559 |
| 2003-2004 | 1 044 | 523 |
| 2004-2005 | 926 | 557 |
| 2005-2006 | 926 | 631 |
| 2006-2007 | 790 | 654 |
| 2007-2008 | 751 | 596 |
| 2008-2009 | 596 | 495 |

Отдел культуры Нарвской городской управы

Учащиеся, успешно выступившие в республиканских олимпиадах, 2008/2009 уч. год

| Предмет | Фамилия | Школа | Занятое место |
|-------------------------|---------------------|------------------------|--------------------|
| Русский язык как родной | Ярославна Назарова | Пяхклимяэская гимназия | X |
| | Екатерина Колбина | Гуманитарная гимназия | II |
| | Татьяна Белова | Паю школа | III |
| | Анастасия Самович | Гуманитарная гимназия | V |
| | Юлия Пирович | Гуманитарная гимназия | VI |
| | Кристина Иванова | Пяхклимяэская гимназия | VIII |
| Лингвистика | Алина Уязина | Гуманитарная гимназия | диплом II степени |
| Экономика | Артем Горбов | Кренгольмская гимназия | VIII |
| | Александр Кленский | Кренгольмская гимназия | VIII |
| Физика | Александр Пономарев | Гуманитарная гимназия | V |
| | Станислав Завьялов | Гуманитарная гимназия | II |
| Химия | Светлана Чупова | Пяхклимяэская гимназия | II |
| | Денис Николаев | Пяхклимяэская гимназия | VII |
| | Сергей Пономарев | Гуманитарная гимназия | IX |
| Математика | Станислав Завьялов | Гуманитарная гимназия | Диплом III степени |
| | Денис Николаев | Пяхклимяэская гимназия | диплом III степени |
| | Ольга Булгакова | Пяхклимяэская гимназия | диплом III степени |
| | Яна Черкашина | Гуманитарная гимназия | диплом III степени |
| Биология | Ярославна Назарова | Пяхклимяэская гимназия | V-VII |

Отдел культуры Нарвской городской управы

Учащиеся школ и гимназий успешно выступившие на международных олимпиадах 2008/2008 уч. год

| Фамилия | Школа | Занятое место |
|---------------------|--|--|
| Станислав Завьялов | Эстонско-финские соревнования по физике VI олимпиада стран европейского союза по естествознанию 39 международная олимпиада по физике | II Золотая медаль бронзовая медаль |
| Светлана Чупова | Балтийская XVI олимпиада по химии 40 международная олимпиада по химии | V бронзовая медаль |
| Ольга Булгакова | 49 международная олимпиада по математике | Бронзовая медаль |
| Анна Лодейкина | Московский конкурс исследовательских работ | Диплом 2 степени |
| Мария Никонова | Московский конкурс исследовательских работ | Диплом 3 степени |
| Анастасия Пшеничная | Московский конкурс исследовательских работ | диплом 3 степени |
| Лев Каримов | Миксике, финал международных соревнований | III |
| Артем Федоров | Миксике, финал международных соревнований | V |
| Дмитрий Овчинников | Миксике, финал международных соревнований | I |

Отдел культуры Нарвской городской управы

Школы по интересам

| Наименование | Количество учеников | |
|---------------------------------|---------------------|-----------|
| | 2007/2008 | 2008/2009 |
| Детский Дом творчества | 1 304 | 1404 |
| Клуб юных моряков | 184 | 218 |
| Нарвская музыкальная школа | 424 | 422 |
| Кренгольмская музыкальная школа | 153 | 153 |
| Нарвская хоровая школа | 280 | 235 |
| Нарвская художественная школа | 200 | 204 |
| Спортивная школа «Энергия» | 834 | 810 |
| Спортивная школа «Паэмурру» | 716 | 763 |
| Всего | 4 095 | 4 209 |

Отдел культуры Нарвской городской управы

Детский Дом творчества, 2008/2009

| Кружки | Количество учащихся | | |
|--------------------|---------------------|---------|----------|
| | Всего | Девочки | Мальчики |
| Музыка и искусство | 680 | 518 | 162 |
| Общая культура | 518 | 365 | 153 |
| Природы | 30 | 20 | 10 |
| Технический | 24 | - | 24 |
| Спортивный | 152 | 99 | 53 |
| Всего | 1 404 | 1 002 | 402 |

Отдел культуры Нарвской городской управы

Клуб юных моряков, 2008/2009

| Кружки | Количество учеников | | |
|---------------------------|---------------------|---------|----------|
| | Всего | Девочки | Мальчики |
| Юные моряки | 60 | 11 | 49 |
| Судомоделирование | 38 | - | 38 |
| Яхтенные рулевые | 21 | 1 | 20 |
| Водный туризм | 11 | 2 | 9 |
| Морские скауты | 27 | 3 | 24 |
| Морские спасатели | 9 | 9 | - |
| Общее физическое развитие | 21 | 4 | 17 |
| Морской этикет | 14 | 6 | 8 |
| Дайвинг | 17 | 4 | 13 |
| Всего | 218 | 40 | 178 |

Отдел культуры Нарвской городской управы

Музыкальные школы, 2008/2009

| Школа | Количество учащихся | | |
|---------------------------------|---------------------|---------|----------|
| | Всего | Девочки | Мальчики |
| Нарвская музыкальная школа | 422 | 233 | 189 |
| Кренгольмская музыкальная школа | 153 | 88 | 65 |

Отдел культуры Нарвской городской управы

Нарвская хоровая школа, 2008/2009

| Количество учащихся | | |
|---------------------|---------|----------|
| Всего | Девочки | Мальчики |
| 235 | 122 | 113 |

Отдел культуры Нарвской городской управы

Нарвская художественная школа, 2008/2009

| Количество учащихся | | |
|---------------------|---------|----------|
| Всего | Девочки | Мальчики |
| 204 | 156 | 48 |

Отдел культуры Нарвской городской управы

Дошкольные детские учреждения

| Наименование учреждения | Количество детей | |
|--------------------------------|------------------|------------|
| | 01.01.2008 | 01.01.2009 |
| Детский сад № 2 "Marjake" | 59 | 65 |
| Детский сад № 3 "Ojake" | 70 | 65 |
| Детский сад № 6 "Pääsuke" | 74 | 60 |
| Детский сад № 7 "Tuluke" | 184 | 174 |
| Детский сад № 8 "Karikakar" | 69 | 69 |
| Детский сад № 9 "Muinasjutt" | 57 | 55 |
| Детский сад № 10 "Potsataja" | 198 | 191 |
| Детский сад № 12 "Kaseke" | 72 | 69 |
| Детский сад № 14 "Kuuseke" | 67 | 66 |
| Детский сад № 16 "Väikevend" | 67 | 68 |
| Детский сад № 18 "Punamütsike" | 141 | 147 |
| Детский сад № 21 "Päikene" | 188 | 172 |
| Детский сад № 24 "Kakuke" | 151 | 158 |
| Детский сад № 26 "Maasikas" | 68 | 69 |
| Детский сад № 27 "Põngerjas" | 191 | 188 |
| Детский сад № 28 "Kuldkalake" | 157 | 156 |
| Детский сад № 30 "Tareke" | 181 | 182 |
| Детский сад № 31 "Sipsik" | 198 | 187 |
| Детский сад № 32 "Sädemeke" | 172 | 197 |
| Детский сад № 33 "Pingviin" | 150 | 154 |
| Детский сад № 34 "Kirsike" | 167 | 163 |
| Детский сад № 36 "Vikerkaar" | 113 | 107 |
| Детский сад № 37 "Tšipollino" | 203 | 216 |
| Детский сад № 38 "Käoike" | 223 | 245 |
| Всего | 3 220 | 3223 |

Отдел культуры Нарвской городской управы

Дошкольные детские учреждения, 01.01.2009 г.

| Наименование | Количество детей/ количество групп | | | | Всего |
|-----------------------------------|------------------------------------|--------------------------------------|--------------------------------------|-----------------|----------|
| | 12ч ясельные группы | 12ч детсадов- ские груп- пы | 24ч детсадов- ские груп- пы | Спец- группы | |
| Детский сад № 2 "Marjake" | 14/1 | 51/3 | - | - | 65/4 |
| Детский сад № 3 "Ojake" | 25/2 | 40/2 | 6 | - | 65/4 |
| Детский сад № 6 "Pääsuke" | 24/2 | 36/2 | - | - | 60/4 |
| Детский сад № 7 "Tuluke" | 58/4 | 116/6 | - | - | 174/10 |
| Детский сад № 8 "Karikakar" | 14/1 | 55/3 | - | - | 69/4 |
| Детский сад № 9 "Muinasjutt" | 14/1 | 18/1 | - | 23/2 | 55/4 |
| Детский сад № 10 "Potsataja" | 46/3 | 145/8 | 8 | - | 191/11 |
| Детский сад № 12 "Kaseke" | 60/4 | 78/4 | - | - | 138/8 |
| Детский сад № 14 "Kuuseke" | 15/1 | 36/3 | - | - | 66/4 |
| Детский сад № 16 "Väikevend" | 15/1 | 41/2 | 4 | 12/1 | 68/4 |
| Детский сад № 18 "Punamütsike" | 64/4 | 83/4 | - | - | 147/8 |
| Детский сад № 21 "Päikene" | 32/2 | 140/7 | 12 | - | 172/9 |
| Детский сад № 24 "Kakuke" | 56/4 | 102/5 | - | - | 158/9 |
| Детский сад № 27 "Põngerjas" | 47/3 | 141/7 | - | - | 188/10 |
| Детский сад № 28 "Kuldkalake" | 47/3 | 109/6 | - | - | 156/9 |
| Детский сад № 30 "Tareke" | 64/4 | 118/6 | - | - | 182/10 |
| Детский сад № 31 "Sipsik" | 43/3 | 144/8 | - | - | 187/11 |
| Детский сад № 32 "Sädemeke" | 46/3 | 151/8 | - | - | 197/11 |
| Детский сад № 33 "Pingviin" | 36/2 | 81/4 | - | 37/4 | 154/10 |
| Детский сад № 34 "Kirsike" | 62/4 | 101/6 | - | - | 163/10 |
| Детский сад № 36 "Vikerkaar" | 27/2 | 80/3 | 8-10 | - | 107/6 |
| Детский сад № 37 "Tšipollino" | 38/3 | 178/9 | - | - | 216/12 |
| Детский сад № 38 "Käoike" | 62/4 | 183/8 | - | - | 245/12 |
| Всего | 924/61 | 2227/115 | 40 | 72/7 | 3223/184 |

Отдел культуры Нареской городской управы

Количество муниципальных работников в учреждениях образования, 01.01.2009г.

| Учреждение | Кол-во | Женщины | | | | | Мужчины | | | | | | |
|---------------------------------|-------------|------------|------------|------------|------------|-----------|-------------|-----------|-----------|-----------|------------|-----------|------------|
| | | < 30 | 30-39 | 40-49 | 50-65 | >65 | Всего | <30 | 30-39 | 40-49 | 50-65 | >65 | Всего |
| Школы | 816 | 74 | 175 | 201 | 232 | 16 | 698 | 12 | 23 | 30 | 44 | 9 | 118 |
| Дошкольные детские учреждения | 1 092 | 80 | 195 | 311 | 404 | 16 | 1 006 | 8 | 9 | 26 | 35 | 8 | 86 |
| Детский Дом творчества | 84 | 3 | 15 | 15 | 28 | 3 | 64 | 5 | 1 | 2 | 10 | 2 | 20 |
| Клуб юных моряков | 26 | 1 | 3 | 3 | 1 | - | 8 | 1 | 5 | 3 | 8 | 1 | 18 |
| Молодежный центр | 8 | 2 | 1 | - | 2 | - | 5 | 2 | - | - | 1 | - | 3 |
| Нарвская музыкальная школа | 66 | - | 3 | 8 | 35 | 5 | 51 | 1 | 1 | 1 | 10 | 2 | 15 |
| Кренгольмская музыкальная школа | 26 | 1 | 5 | 7 | 6 | 2 | 21 | 1 | 1 | - | 3 | - | 5 |
| Нарвская художественная школа | 21 | 4 | 2 | 3 | 5 | - | 14 | 1 | - | 1 | 5 | - | 7 |
| Нарвская хоровая школа | 47 | 1 | 4 | 14 | 19 | 1 | 39 | 1 | - | 1 | 5 | 1 | 8 |
| Спортивная школа «Энергия» | 82 | 3 | 9 | 13 | 19 | 2 | 46 | 1 | 2 | 8 | 23 | 2 | 36 |
| Спортивная школа «Паэмуру» | 80 | 1 | 8 | 11 | 20 | - | 40 | 4 | 2 | 8 | 18 | 8 | 40 |
| Всего | 2348 | 170 | 420 | 586 | 771 | 45 | 1992 | 37 | 44 | 80 | 162 | 33 | 356 |

Отдел культуры Нарвской городской управы

КУЛЬТУРА

Театр “Ильмарине”

| | 2006 | 2007 | 2008 |
|---|--------|--------|--------|
| Количество спектаклей | 158 | 135 | 151 |
| Количество спектаклей в Нарве, в том числе: | 107 | 73 | 73 |
| на постоянной сцене | 26 | - | - |
| в школах и детских садах | 61 | - | - |
| Центр « Женева» | 5 | - | - |
| Количество новых постановок | 4 | 3 | 7 |
| Количество зрителей всего | 13 969 | 14 047 | 12 367 |
| Количество зрителей на в Нарве, в том числе: | 8 704 | 6 245 | 6 245 |
| на постоянной сцене | 1 311 | - | - |
| в школах и детских садах | 4 155 | - | 6 245 |
| Центр « Женева» | 1 111 | - | - |
| Количество работников, в том числе: | 11 | 11 | 11 |
| Штат актеров | 8 | 8 | 7 |

Отдел культуры Нарвской городской управы

Нарвский городской симфонический оркестр

| | 2006 | 2007 | 2008 |
|----------------------------------|------|------|------|
| Количество музыкантов | 70 | 74 | 56 |
| Количество концертов, из них: | 18 | 19 | 17 |
| - в Нарве | 12 | 9 | 14 |
| - за пределами республики | 2 | 2 | - |
| - в эстонских городах | 4 | 8 | 3 |

Отдел культуры Нарвской городской управы

Количество библиотек

| | 2006 | 2007 | 2008 |
|-----------------------|---------|---------|---------|
| Количество библиотек | 2 | 2 | 1 |
| Количество читателей | 14 315 | 15 103 | 13 423 |
| Количество книговыдач | 424 572 | 485 364 | 518 788 |
| Количество посещений | 152 922 | 148 488 | 169 001 |
| Фонд книг | 432 273 | 431 569 | |

Отдел культуры Нарвской городской управы

Нарвский Музей

| | 2006 | 2007 | 2008 |
|---|-----------------|-----------------|---------------|
| Общая площадь, м ² | 68 612 | 68 612 | 68 612 |
| в т.ч. Нарвский замок | 63 380 | 63 380 | 63 380 |
| Художественная галерея | 5 232 | 5 232 | 5 232 |
| Площади под экспозиции и выставки, м ² | 2 487 | 2 487 | 2 424,6 |
| Площади под фондохранилища и реставрационные лаборатории, м ² | 493 | 514 | 553,1 |
| Площади под научную библиотеку и архив, м ² | 152 | 146 | 162 |
| Площади, находящиеся в состоянии реставрации, м ² | 2 779 | 742 | - |
| Основные фонды, единиц хранения на учете из них в экспозиции и на выставках | 77 056 1 381 | 77 792 1 540 | 79 782 949 |
| Количество выставок | 48 | 75 | 89 |
| Количество занятий для дошкольников и школьников | 749 | 965 | 1247 |
| Количество посетителей занятий | 11 486 | 12 785 | 17 150 |
| Количество посетителей Научной библиотеки и архива | 1 612 | 989 | 546 |
| Количество экскурсий | 411 | 329 | 300 |
| Количество посетителей | 37 851 | 48 505 | 71 028 |
| Количество работников | 81 | 75 | 72 |

Нарвский Музей

Дом культуры « Ругодив »

| | 2006 | 2007 | 2008 |
|--|---------|---------|---------|
| Количество проведенных мероприятий | 1 474 | 1 100 | 1 324 |
| количество участников | 301 288 | 409 397 | - |
| Количество коллективов художественной самодеятельности | 17 | 18 | - |
| количество занимающихся в коллективах | 515 | 509 | - |
| посетителей | - | - | 278 096 |

Отдел культуры Нарвской городской управы

Молодежный центр

| | 2008 |
|------------------------|--------|
| Количество мероприятий | 36 |
| Количество посетителей | 14 643 |

Отдел культуры Нарвской городской управы

Памятники культуры, внесенные в государственный регистр памятников

| | Количество |
|-----------------------|------------|
| Памятники истории | 5 |
| Памятники археологии | 3 |
| Памятники архитектуры | 49 |
| Всего | 57 |

Департамент Архитектуры и Городского Планирования Нарвской Городской управы

| | |
|-----------------------|--|
| Памятники истории | <ul style="list-style-type: none"> ▪ Монумент русским воинам, павшим в Северной войне в 1700 г. ▪ Монумент русским воинам, павшим в Северной войне 1704 г. ▪ Братская могила погибших в Освободительной войне ▪ Братская могила погибших во II мировой войне ▪ Кладбище Нарвского Гарнизона, павшим в Освободительной войне |
| Памятники археологии | <ul style="list-style-type: none"> ▪ Городище (Йоаорг) ▪ Место поселения каменного века (Йоаорг) ▪ Поселение на территории: (площадь Петри-бастион Хонор-река-Ракверское шоссе и улицы Сепа, Вабадусе, Тулевику, Малми, Рая) |
| Памятники архитектуры | <ul style="list-style-type: none"> ▪ Нарвские городские укрепления 14 в.-1863 ▪ Нарвский замок Германа, 13-17 вв. ▪ Нарвская ратуша, 1665-1671 ▪ Нарвская Александровская церковь, 1881-1884 ▪ Здание Нарвской гимназии, 19 в. ▪ Магазея в Нарве, 18 в. ▪ Портал жилого дома в Нарве по ул. Пушкина 11, 17 в. ▪ Жилые дома по ул.Койдула 3а-17 в.; ул.Койдула 6, 17 в. ▪ Кренгольмские жилые казармы по ул.Калда 4 –20 в.; 6,8,10–19 в.; по ул.Герасимова 3, ул. Йоала 10/ ул. Герасимова 1, ул.Йоала 12, ул. Хайгла 2, ул. Хайгла 4, 6 – 19 в. ▪ Дом директора Кренгольма Карра, 1893 ▪ Здание кренгольмского заводууправления, 1901 ▪ Дом помощников кренгольмского директора, 1896 ▪ Дома кренгольмских мастеров по ул.Йоала 26,30–1906, 28–1901 ▪ Кренгольмский арестантский дом, 1898 ▪ Кренгольмская водонапорная башня с примыкающими зданиями, 1874-1898 ▪ Дом кренгольмского директора Шоукросса, 1875 ▪ Старые дома кренгольмских мастеров по ул. Косе 6, 8 – 1875 ▪ Кренгольмский хлебозавод, 1893 – 1894 ▪ Кренгольмская старая больница, 1906 ▪ Печь для сжигания мусора у кренгольмских жилых казарм, 19 в. ▪ Старое здание кренгольмского заводууправления, 19 в. ▪ Здание кренгольмской Новоткацкой фабрики, 1870 ▪ Здание кренгольмской Старопрядильной и Староткацкой фабрик, 1858 - 1862 ▪ Комплекс старых кренгольмских складов, 19 в. ▪ Здание кренгольмской электростанции, 20 в. ▪ Здание кренгольмской Йоальской фабрики, 1884-1890 ▪ Здание кренгольмской Георгиевской фабрики, 1899 ▪ Два здания старой кренгольмской проходной, 19 в. ▪ Кренгольмская подпорная береговая стена, 19 в. ▪ Здание кренгольмской пожарной команды, 20 в. ▪ Нарвское пожарное депо, 19 в. ▪ Нарвское офицерское казино, 1898 ▪ Здание нарвского банка, 19 в. ▪ Фонтан в Нарве на бастионе Пакс, 20 в. ▪ Нарвский православный Воскресенский собор, 1890-1898 ▪ Кренгольмская новая больница, 1913 |

Департамент Архитектуры и Городского Планирования Нарвской Городской управы

Новые памятники

| | |
|---------|--|
| 1999 г. | Памятник А.С.Пушкину |
| 2000 г. | Монумент "Шведский Лев" |
| 2007 г. | Памятная доска Паулю Кересу |
| 2007 г. | Памятный камень генералу Иоханнесу Орасмаа |

Нарвская Городская Канцелярия

Национально-культурные общества Нарвы, 01.01.2008г.

| |
|---|
| Эстонское общество |
| Нарвская еврейская община |
| Общество славянских культур «Святогор» |
| Белорусское общество «Сябры» |
| Эстонско-Белорусское общество «Спадчына» |
| Украинское землячество г. Нарва |
| Татарское культурное общество |
| Нарвское общество ингерманландских финнов |
| Нарвское шведское общество |
| Немецкое общество «Хармоние» |
| Нарвское польское общество |
| Русское общество «Русич» |
| Еврейская община «Гинейни» |
| Узбекское общество « Согдиана» |
| Нарвское чувашское общество « Нарспи» |
| Центр иностранных культур |
| Русское культурное общество «Надежда» |

Отдел культуры Нарвской городской управы

Средства массовой информации

| |
|--|
| Газеты <ul style="list-style-type: none">- Виру проспект- Нарва- Нарвская газета- Город- Нарвский Почтальон- Нарвская Неделя |
| Радио <ul style="list-style-type: none">- Радио 100 FM, Нарвская студия- Радио 4, Нарвская студия |
| Телевидение <ul style="list-style-type: none">-TV-Narva |

Нарвская Городская Канцелярия

Количество муниципальных работников в учреждениях культуры, 01.01.2008г.

| Учреждение | Коли- чество работ- ников | В том числе по полу и возрасту | | | | | | | | | | | |
|---|------------------------------------|--------------------------------|-------|-------|-------|-----|---------|-----|-------|-------|-------|-----|-------|
| | | Женщины | | | | | Мужчины | | | | | | |
| | | <30 | 30-39 | 40-49 | 50-65 | >65 | Всего | <30 | 30-39 | 40-49 | 50-65 | >65 | Всего |
| Нарвский го- родской сим- фонический оркестр | 56 | 13 | 8 | 3 | 2 | 1 | 27 | 14 | 3 | 6 | 6 | 0 | 29 |
| Дом культуры Ругодив | 56 | 3 | 6 | 11 | 20 | 1 | 41 | 0 | 1 | 2 | 10 | 2 | 15 |
| Нарвская Центральная библиотека | 65 | 3 | 12 | 22 | 26 | - | 63 | 0 | 1 | 0 | 1 | 0 | 2 |
| Нарвский Музей | 72 | 6 | 7 | 21 | 15 | 0 | 49 | 4 | 5 | 7 | 7 | 0 | 23 |
| Отдел культуры Нарвской городской управы | 46 | 4 | 11 | 12 | 11 | 0 | 38 | 2 | 2 | 1 | 3 | 0 | 8 |
| Всего | 295 | 29 | 44 | 69 | 74 | 2 | 218 | 20 | 12 | 16 | 27 | 2 | 77 |

Отдел культуры Нарвской городской управы

СПОРТ

Спортивные учреждения

| | Количество | |
|-------------------------|------------|-------|
| | 2007 | 2008 |
| Спортивные школы | 2 | 2 |
| Виды спорта | 18 | 15 |
| Спортивные группы | 133 | 133 |
| Количество занимающихся | 1 550 | 1 573 |
| Спортивные клубы | 70-80 | 90 |
| Количество занимающихся | более 1700 | 984 |
| Спортивные сооружения | более 20 | 15 |

Отдел культуры Нарвской городской управы

Спортивные сооружения, 2008

| |
|---|
| Ледовый холл, 26.Juuli 4 |
| Боксерский зал, 26.Juuli 4 |
| Стадион, 26.Juuli 4 |
| Зал настольного тенниса, Puškini 25b |
| Стрелковый тир, Puškini 25a |
| Футбольное поле, 26.Juuli 4 |
| Гребная база, Jõe tn.1 |
| Велобаза, Tallinna mnt.2b |
| База мотоспорта, Juhhanovi t.3a |
| База биатлона, Raja tn.5 |
| Тренажерный зал, Viru tn.3 |
| Большой и малый спортзал, Tallinna mnt.30 |
| Бассейн, Võidu tn.4 |
| Спортивный комплекс, Rakvere 22d |
| Футбольное поле, Hariduse 24 |

Отдел культуры Нарвской городской управы

Лучшие спортсмены, 2008

Мужчины: В. Латин, И. Кузьмин

Женщины: Е. Рындина, А. Воронова, Ю. Макушина, В. Петрова, О. Кечко, А. Каялина, Н. Торцова, В. Румянцева, Н. Полякова

Отдел культуры Нарвской городской управы

Лучшие тренеры, 2008

С. Глушко, В. Осмокеску

Отдел культуры Нарвской городской управы

Спортивные школы

| Вид спорта | 2007 | | 2008 | |
|-----------------------|-------|----------|-------|----------|
| | групп | учеников | групп | учеников |
| Спортшкола «Энергия» | 76 | 834 | 71 | 810 |
| велосипедный спорт | 5 | 46 | 5 | 46 |
| биатлон | 7 | 66 | 7 | 64 |
| академическая гребля | 11 | 98 | 10 | 72 |
| плавание | 16 | 220 | 15 | 249 |
| волейбол | 12 | 148 | 12 | 152 |
| баскетбол | 5 | 69 | 5 | 69 |
| мотоспорт | 3 | 22 | 3 | 19 |
| дзю-до | 6 | 65 | 6 | 65 |
| бокс | 2 | 16 | 2 | 20 |
| гребля на байдарках | 9 | 84 | 6 | 54 |
| Спортшкола «Паэмуруу» | 57 | 716 | 57 | 763 |
| хоккей | 13 | 191 | 10 | 197 |
| художеств. гимнастика | 8 | 79 | 9 | 94 |
| легкая атлетика | 5 | 52 | 7 | 72 |
| бокс | 4 | 61 | 5 | 64 |
| настольный теннис | 8 | 124 | - | - |
| баскетбол | 2 | 25 | 2 | 27 |
| фигурное катание | 8 | 124 | 8 | 121 |
| стрельба | 9 | 60 | 8 | 55 |

Отдел культуры Нарвской городской управы

Лучшие спортивные мероприятия 2008 года

- Соревнования по мотокроссу - организатор Алексей Виноградов
- Чемпионат Нарвы по шахматам - организатор Леонид Пелешев
- Боксерское шоу "Гладиаторы" - организатор Александр Караваев
- Кубок Ида-Вирумаа по гимнастике - организатор Надежда Захаренкова
- Соревнования по боксу - организатор Юрий Москалев
- Спортивный праздник, посвященный 100-летию Нарвского футбола - организатор Николай Бурдаков
- Нарвские Спортивные воскресенья - организатор Владимир Вшивцев
- 41. Спортивные игры Эстонского Союза ветеранов спорта – организатор Светлана Кирилова
- Спортивный праздник детских садов в рамках Дней Города – организатор Ольга Корстин
- Соревнования по фигурному катанию – организатор Наталья Рысева
- Веселые Старты начальной школы – главный судья Александр Кошелев
- Турнир Narva Basket – организатор Галина Гуляева
- ОИ (Олимпийские игры) - предварительный квалификационный турнир среди мужчин по хоккею – тренер Раис Давлеткильдеев
- Нарвский турнир по дзюдо – организатор Иван Новицкий

Отдел культуры Нарвской городской управы

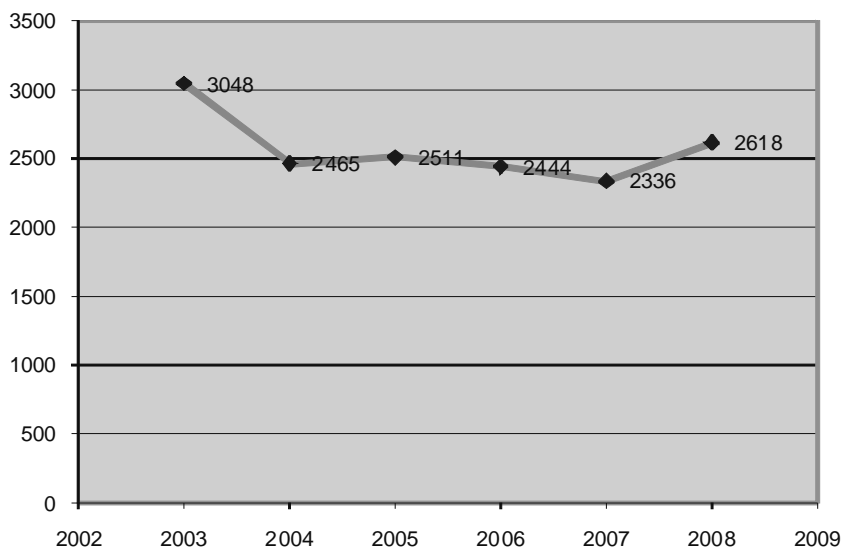
БЕЗОПАСНОСТЬ

Количество зарегистрированных преступлений

| | 2003 | 2004 | 2005 | 2006 | 2007 | 2008 |
|---------------------------------|------|-------|-------|------|------|------|
| зарегистрированных преступлений | 3048 | 2465 | 2511 | 2444 | 2336 | 2618 |
| раскрытых преступлений | 2003 | 1197 | 1549 | 1289 | 1512 | 1748 |
| % раскрытия преступлений | 52,6 | 53,96 | 67,52 | 52,7 | 64,7 | 66,8 |

Идаская Префектура Полиции, Министерство Юстиции

Количество зарегистрированных преступлений



Преступность

| | 2006 | 2007 | 2008 |
|---|-------------|-------------|-------------|
| Зарегистрировано преступлений : | 2444 | 2336 | 2618 |
| I степени тяжести : | 263 | 238 | 278 |
| II степени тяжести: | 2181 | 2098 | 2340 |
| Направленные против личности | 361 | 351 | 357 |
| убийство | 12 | 8 | 2 |
| сверхтяжкие телесные повреждения | 28 | 16 | 16 |
| угроза | 23 | 16 | 23 |
| применение физического насилия | 261 | 273 | 283 |
| истязание | 13 | 11 | 15 |
| изнасилование | 8 | 13 | 5 |
| Преступления против семьи и несовершеннолетних | 15 | 16 | 21 |
| нарушение обязательства содержания ребенка | 11 | 10 | 19 |
| Наркопреступления | 80 | 80 | 117 |
| незаконный оборот наркотических средств и психотропных средств в небольших размерах | 14 | 17 | 11 |
| незаконный оборот наркотических средств и психотропных средств в крупных размерах | 59 | 61 | 99 |
| передача наркотических и психотропных средств лицу моложе 18 лет | 7 | 1 | 4 |
| Преступления против имущества | 1264 | 1148 | 1264 |
| кражи | 798 | 681 | 685 |
| грабежи | 96 | 91 | 82 |
| присвоение | 42 | 73 | 81 |
| мошенничество | 239 | 201 | 347 |
| вымогательство | 18 | 24 | 16 |
| Преступления против государства | 2 | 1 | 1 |
| организация массовых беспорядков | | 1 | |
| надругательство над официальными символами Эстонской Республики | 2 | | 1 |
| Преступления против интеллектуальной собственности | 3 | 7 | 2 |
| Преступления против общественного спокойствия | 243 | 242 | 204 |
| тяжелое нарушение общественного спокойствия | 143 | 121 | 70 |
| самовольное проникновение | 30 | 51 | 75 |
| Политические преступления и преступления против прав граждан | 2 | 0 | 0 |
| служебные преступления | 2 | 0 | 0 |
| Служебные преступления | 143 | 35 | 14 |
| Преступления против правосудия | 34 | 40 | 63 |
| Преступления против общественного доверия | 59 | 76 | 136 |
| использование поддельных средства оплаты и ценной бумаги | 25 | 21 | 45 |
| злоупотребление важным личным документом | 4 | 7 | 15 |
| Преступления против окружающей среды | 0 | 0 | 0 |
| Экономические преступления | 86 | 109 | 176 |
| контрабанда | 60 | 62 | 88 |
| ввоз и вывоз запрещенных товаров и товаров, требующих специального разрешения | 15 | 33 | 67 |
| отмывание денег | 3 | 10 | 16 |
| Общепасные преступления | 14 | 17 | 31 |
| Дорожные аварии | 137 | 212 | 230 |
| в состоянии алкогольного опьянения | 129 | 208 | 222 |

Министерство Юстиции

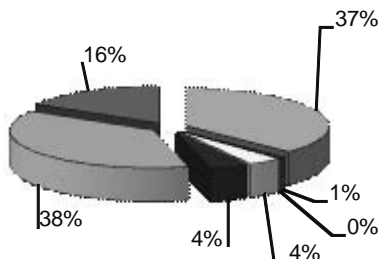
МЕСТНЫЙ БЮДЖЕТ

Доходы и сделки по финансированию, 2008 г.

| | Тыс. крон | % |
|---------------------------------------|-----------|-------|
| Налоги всего в т. ч. | 363 638,0 | 37,96 |
| - подоходный налог с физического лица | 356 988,0 | 37,27 |
| - земельный налог | 4 700,0 | 0,49 |
| - местные налоги | 1 950,0 | 0,20 |
| Продажа товаров и услуг | 36 309,3 | 3,79 |
| Прочие доходы | 40 958,4 | 4,28 |
| Пособия | 359 243,5 | 37,50 |
| Всего доходы | 800 149,2 | 83,53 |
| Финансовые сделки | 157 731,8 | 16,47 |
| Бюджет всего | 957 881 | 100,0 |

Финансовый Департамент Нарвской Городской Управы

Доходы и финансовые сделки 2009 г. (тыс. крон)



| |
|---------------------------------------|
| ■ подоходный налог с физического лица |
| ■ земельный налог |
| □ местные налоги |
| □ Продажа товаров и услуг |
| ■ Прочие доходы |
| ■ Пособия |
| ■ Финансовые сделки |

Расходы и сделки по финансированию на 2008 г. (тыс. крон)

| | Основной бюджет 2008 г. | За счет кредита 2008 г. | Из гос-бюджета 2008 г. | Целевые дотации | Бюджет 2008 г. |
|--|-------------------------|-------------------------|------------------------|-----------------|----------------|
| Отдел Культуры Нарвской Городской Управы | 330 579,6 | 224,4 | 122 192,1 | 8 703,2 | 461 699,3 |
| Департамент Социальной Помощи Города Нарва | 48 619,8 | 2 000,0 | 25 376,6 | 2 387,3 | 78 383,7 |
| Департамент | 149 519,5 | 87 392,9 | 28 186,9 | 3 291,4 | 268 390,7 |

| | | | | | |
|---|-----------|-----------|-----------|----------|-----------|
| Городского имущества и Городского хозяйства | | | | | |
| Канцелярия Нарвского Городского Собрания | 7 040,3 | - | - | - | 7 040,3 |
| Нарвская Городская Канцелярия | 29 032,7 | 2 025,1 | - | 602,4 | 31 660,2 |
| Финансовый Департамент Нарвской Городской Управы | 61 372,6 | - | - | 0,330 | 61 372,9 |
| Департамент Архитектуры и Городского Планирования Нарвской Городской управы | 9 492,4 | 3 850,0 | - | - | 13 342,4 |
| Департамент Развития и Экономики Города Нарва | 21428,8 | 9 407,6 | - | 3 308,5 | 34 144,9 |
| Резервный фонд | 1 846,5 | - | - | - | 1 846,5 |
| Всего | 658 932,2 | 104 900,0 | 175 755,6 | 18 293,2 | 957 881,0 |

Финансовый Департамент Нарвской Городской Управы

Расходы и сделки по финансированию на 2008 г.



Доходы и финансовые сделки 2009 г. (тыс. крон)

| | тыс. крон | % |
|---------------------------------------|-----------|-------|
| Налоги всего, в т.ч.: | 347 919,5 | 38,43 |
| - подоходный налог с физического лица | 342 369,5 | 37,82 |
| - земельный налог | 4 700,0 | 0,52 |
| - местные налоги | 850,0 | 0,09 |
| Продажа товаров и услуг | 36 967,0 | 3,10 |
| Прочие доходы | 38 551,4 | 5,80 |
| Пособия | 326 124,5 | 37,50 |
| Всего доходы | 749 562,4 | 83,30 |
| Финансовые сделки | 155 666,9 | 16,70 |
| Бюджет всего | 905 229,3 | 100,0 |

Финансовый Департамент Нарвской Городской Управы

Расходы и сделки по финансированию на 2009 г. (тыс. крон)

| | Основной бюджет 2008 г. | За счет кредита | Из гос-бюджета | Бюджет 2009 г., всего |
|---|-------------------------|-----------------|----------------|-----------------------|
| Отдел Культуры Нарвской Городской Управы | 324 447,0 | - | 127 089,6 | 451 536,6 |
| Департамент Социальной Помощи Города Нарва | 53 269,1 | - | - | 53 269,1 |
| Департамент Городского имущества и Городского хозяйства | 95 207,4 | 136 355,5 | - | 231 562,9 |
| Канцелярия Нарвского Городского Собраниа | 7 891,7 | - | - | 7 891,7 |
| Нарвская Городская Канцелярия | 26 507 | - | - | 26 507 |
| Финансовый Департамент Нарвской Городской Управы | 79 027,4 | - | - | 79 027,4 |
| Департамент Архитектуры и Городского Планирования Нарвской Городской управы | 9 162,2 | 2 595,0 | - | 11 757,2 |
| Департамент Развития и Экономики Города Нарва | 14 261,5 | 3 599,0 | - | 17 860,5 |
| Резервный фонд | 25816,3 | - | - | 25 816,3 |
| Всего | 635 590,2 | 142 549,5 | 127 089,6 | 905 229,3 |

Финансовый Департамент Нарвской Городской Управы

ГОРОДСКОЕ УПРАВЛЕНИЕ

Городское Собрание

| | 2006 | 2007 | 2008 |
|-----------------------------------|------|------|------|
| Количество членов | 31 | 31 | 31 |
| Количество фракций | 3 | 3 | 3 |
| Количество комиссий | 15 | 13 | 13 |
| Количество заседаний | 24 | 14 | 16 |
| Количество принятых постановлений | 53 | 48 | 50 |
| Количество принятых решений | 253 | 470 | 398 |

Канцелярия Городского Собрания

Городская управа

| | 2006 | 2007 | 2008 |
|-----------------------------------|------|------|------|
| Количество заседаний | 28 | 29 | 27 |
| Количество принятых распоряжений | 1668 | 1982 | 1618 |
| Количество принятых постановлений | 74 | 39 | 45 |
| Количество протокольных решений | 329 | 522 | 437 |

Городская Канцелярия

Состав Городского собрания, 01.02.2009 г.

| | |
|--------------------------|-------------------|
| Председатель | Михаил Стальнухин |
| Заместитель председателя | Лариса Оленина |
| Заведующий канцелярией | Игорь Ширай |

Канцелярия Городского Собрания

Список членов Городского собрания

1. Михаил Стальнухин (Председатель)
2. Лариса Оленина
(Заместитель председателя)
3. Геннадий Афанасьев
4. Владимир Бутузов
5. Юлия Дмитриева
6. Татьяна Эйгард
7. Тамара Гордеева
8. Александр Ефимов
9. Владимир Калачёв
10. Анна Коваленко
11. Николай Куликов
12. Сергей Львов
13. Сергей Мисенёв
14. Владимир Мижуй
15. Александр Моисеев
16. Алексей Наливайко
17. Сергей Никитин
18. Фёдор Овсянников
19. Елена Пахомова
20. Антс Паулс
21. Артур Пярноя
22. Ян Саан
23. Олев Силланд
24. Надежда Синякова
25. Татьяна Заруцких
26. Дина Жукова
27. Андрус Тамм
28. Владимир Тарахтин
29. Надежда Черкашина
30. Елизавета Чертова
31. Андрей Чухляев

Канцелярия Городского Собрания

Комиссии Городского собрания

1. Ревизионная комиссия
2. Финансовая комиссия
3. Комиссия по городскому имуществу
4. Комиссия по городскому хозяйству
5. Комиссия по социальной защите и здравоохранению
6. Комиссия по образованию
7. Комиссия по культуре и спорту
8. Комиссия права, защиты прав потребителя и защиты правопорядка
9. Комиссия по городскому развитию и проектам
10. Комиссия по молодежи и защите детства
11. Комиссия по квартирным товариществам и жилью
12. Комиссия по развитию садоводческих товариществ
13. Комиссия по окружающей среде

Канцелярия Городского Собрания

Состав Городской управы, 01.03.2009

| | |
|---------------------|------------------|
| Мэр | Тармо Таммисте |
| Вице-мэр | Андрей Филиппов |
| Вице-мэр | Елена Тороквей |
| Вице-мэр | Александр Людвиг |
| Городской секретарь | Антс Лийметс |

Городская Канцелярия

Структура учреждений Городской управы

| |
|---|
| Департамент Архитектуры и Городского Планирования Нарвской Городской управы |
| Отдел Культуры Нарвской Городской Управы |
| Нарвский Городской Архив |
| Служба Городского Врача |
| Департамент Развития и Экономики Города Нарва |
| Нарвская Городская Канцелярия |
| Департамент Городского Иущества и Хозяйства Нарвской Городской Управы |
| Финансовый Департамент Нарвской Городской Управы |
| Департамент Социальной Помощи Города Нарва |
| Канцелярия Нарвского Городского Собрания |

www.narva.ee

Нарвский городской архив

| | 2006 | 2007 | 2008 |
|---|---------|---------|---------|
| Всего единиц хранения, из них: | 105 137 | 106 196 | 104 271 |
| -постоянного | 41 154 | 41 677 | 41729 |
| -долгосрочного (75 лет) | 61 675 | 62 211 | 62400 |
| -краткосрочного (7 лет) | 2 308 | 2 308 | 142 |
| Площадь хранилища, м ² (<i>полочная в 2006 г</i>) | 1814,6 | 400 | 335,3 |
| Загруженность хранилища, % | 91,78 | 100 | 100 |
| Принято на хранение, единиц | 937 | 1 059 | 174 |
| Поступило запросов | 1 830 | 1 419 | 693 |
| из них, из иностранных государств | 134 | 144 | 185 |

Нарвский городской архив

Отпечатано в AS Trüikikoda Koit
Вакзали 9, Нарва Эстония
Тел. 35 73489, info@narvakoit.ee
2009 г.